



Latvijas
Lauksaimniecības
universitāte

PUBLISKAIS PĀRSKATS

2015. GADS



SATURS



TRADĪCIJU SAGLABĀŠANA UN JAUNA VIRZIENA NOTEIKŠANA	3
STUDENTI, STUDIJAS, STUDIJU VIDE	5
ZINĀTNE UN INOVĀCIJAS	9
STARPTAUTISKĀ SADARBĪBA	12
AKADĒMISKAIS PERSONĀLS	14
FINANSES UN ATTĪSTĪBA 2015. GADĀ	15
KOMUNIKĀCIJA AR SABIEDRĪBU	16
KULTŪRA UN SPORTS	19
LLU PĀRVALDE UN STRUKTŪRA	22



TRADĪCIJU SAGLABĀŠANA UN JAUNA VIRZIENA NOTEIKŠANA



LLU rektore, profesore, Dr.oec. Irina Pilvere.

Latvijas Lauksaimniecības universitātei (LLU) 2015. gads ir bijis nopietnu izšķiršanos un pretrunu gads, kurā pieņemti lēmumi gan par universitātei svarīgu tradīciju saglabāšanu, gan, ņemot vērā augstākās izglītības un zinātnes attīstības tendences pasaulē, noteikts jauns stratēģiskais virziens turpmākajiem pieciem gadiem. Tādējādi, ejot pretī attīstībai, apvienots tradicionālais un modernais, kas papildina viens otru un veido spēcīgu LLU identitāti globalizētajā augstākās izglītības un zinātnes tirgū. 2015. gada 20. februārī LLU Konventa vairākums nobalsoja par LLU nosaukuma saglabāšanu kā vēsturisku vērtību un universitātes atpazīstamības un uzticamības simbolu. Savukārt 2015. gada 9. decembrī teicām „Jā!” pārmaiņām un LLU Senāts apstiprināja LLU attīstības stratēģiju 2015. – 2020. gadam, kas noteica jauna ceļa sākumu, par prioritāti izvirzot pētniecību un tajā balstītas kvalitatīvas studijas. LLU jaunā stratēģija aptver gan zinātniskās darbības virzienu definēšanu un pētniecības programmas izstrādi, gan studiju programmu attīstību un studējošo piesaisti, gan rezultātu pārvaldības sistēmas izveidi. Stratēģijā ietvertā vīzija nosaka, ka LLU ir viena no vadošajām Baltijas jūras reģiona zinātnes un tehnoloģiju universitātēm ar specializāciju dabas resursu ilgtspējīgā izmantošanā sabiedrības dzīves kvalitātes paaugstināšanai. Tās izstrādē piedalījās plašs universitātes darbinieku un sadarbības partneru loks. Līdzīgi kā mēs kopīgi strādājam ar stratēģijas dokumenta izveidi, turpmākajos gados katrs būs im atbildīgi par tās īstenošanu.

Zinātne. Lai veicinātu Latvijas lauksaimniecības zinātnes sniegumu, paaugstinātu tās starptautisko konkurētspēju un tuvinātu pētniecību gan augstākajai izglītībai, gan uzņēmēju vajadzībām, LLU kopīgi ar deviņiem zinātniskajiem institūtiem veica konsolidāciju un stiprināja universitātes zinātnisko potenciālu, kā arī savā pakļautībā izveidoja divus spēcīgus zinātniskos centrus – uz Valsts Priekļu laukaugu selekcijas institūta bāzes izveidots Agrosursu un ekonomikas institūts, apvienojoties ar Valsts Stendes graudaugu selekcijas institūtu, Latvijas Valsts agrārās ekonomikas institūtu un iekļaujot tajā SIA „Latgales Lauksaimniecības zinātnes centrs” zinātnisko personālu, bet uz Latvijas Valsts augļkopības institūta bāzes izveidots Dārzkopības institūts, apvienojot arī SIA „Pūres Dārzkopības pētījumu centrs” un z/s „Vīnkoki” zinātnisko potenciālu. Savukārt līdzšinējās LLU aģentūras „Zemkopības zinātniskais institūts” un „Lauksaimniecības tehnikas zinātniskais institūts” no 2016. gada 1. janvāra kļūs par universitātes struktūrvienībām. Pētniecības kapacitātes, pārvaldības un resursu vadības efektivitātes veicināšanai LLU definēja pētījumu virzienus trīs zinātņu nozarēs: biozinātnēs, inženierzinātnēs un sociālajās zinātnēs. Turklāt pētījumi biozinātnēs, it īpaši lauksaimniecībā, notiks sadarbojoties LLU fakultātēm un jaunizveidoto zinātnisko institūtu zinātniekiem.

Studijas. Par vienu no augstskolas attīstības prioritātēm noteiktas uz izcilību virzītas, intensīvā pētniecībā balstītas studijas, tādēļ pārskata gadā

universitāte turpināja īstenot 66 akreditētas studiju programmas, kas nodrošina kvalificētu speciālistu sagatavošanu tautsaimniecībai nozīmīgās nozarēs. Universitātē jaunuzņemto studentu skaits ir stabilizējies, un LLU saglabā savas pozīcijas kā nacionālas nozīmes universitāte, kas vienīgā sagatavo speciālistus nozīmīgās tautsaimniecības jomās – lauksaimniecībā, veterinārmedicinā, mežsaimniecībā, kokapstrādē, ainavu arhitektūrā un pārtikas pārstrādē –, kā arī piedāvā studijas universālās jomās kā – informācijas tehnoloģijas, inženierzinātnes, ekonomika, uzņēmējdarbība un sociālās zinātnes, būvniecība un pedagogija –, kas papildina mūsu pamatjomas.

Internacionalizācija. Lai sekmētu universitātes attīstību, būtiski ir nodrošināt arī studiju procesa internacionalizāciju, papildinot atbilstošu normatīvo bāzi, paplašinot ārvalstu studējošo un docētāju piesaisti. 2015. gadā LLU piedāvāja piecas pamatstudiju, 12 maģistra, desmit doktora studiju programmas un 348 studiju kursus angļu valodā. Pārskata periodā tika izstrādāta kārtība un uzsākta LLU izsniegto diplomu un normatīvo dokumentu tulkošana angļu valodā. Turklāt studijas uzsāka pirmie ārzemju studenti.

Infrastruktūra. Saimnieciskajā jomā turpinājās darbs pie LLU objektu un infrastruktūras sakārtošanas – veikta rekonstrukcija LLU laboratoriju kompleksā Strazdu

ielā, ekspluatācijā nodota jaunā Pārtikas tehnoloģijas fakultātes zinātnes un studiju centra ēka, kā arī veikti vērīnīgi projektēšanas darbi, gatavojoties Jelgavas pils remontdarbiem.

2016. gadā paredzētas šādas galvenās aktivitātes:

- 2015. gadā tika parakstīts trīspusējais līgums, ka Jelgavas Valsts ģimnāzija 2016./2017. mācību gadā pārcelsies uz Jelgavas pili.
- Tiks realizēta Bulduru dārzkopības vidusskolas pārņemšana, tādējādi nodrošinot pēcteci studiju turpināšanu radniecīgajās studiju programmās LLU.
- Galvenā prioritāte 2016. gadā – studējošie un akadēmiskais personāls. Tiek plānota studējošo skaita un līdz ar to arī mācībspēku slodžu stabilizācija, un motivācijas sistēmas izveide par pētniecības darbu.
- Kvalitātes vadības sistēmas ieviešana.
- Plānots turpināt infrastruktūras sakārtošanu un LLU objektu efektīvu apsaimniekošanu, akcentu liekot uz pils energoefektivitāti.

Panākumi būs atkarīgi no tā, cik sekmīgi spēsim pieņemt pārmaiņas un reaģēt uz jaunajiem izaicinājumiem. Būsim tiem gatavi un uzdrošināsimies tiekties pēc augstākiem mērķiem!

*Latvijas Lauksaimniecības universitātes rektore, profesore,
Dr.oec. Irina Pilvere*



LLU studenti, atzīmējot individuālo studiju un pārbaudījumu laika noslēgumu.

STUDENTI, STUDIJAS, STUDIJU VIDE

STUDENTI

LLU ir ceturgtā lielākā valsts augstākās izglītības iestāde Latvijā, kas realizē unikālas studiju programmas lauksaimniecībā, mežzinātnē, veterinārmedicinā, pārtikas tehnoloģijā un ainavu arhitektūrā, kā arī piedāvā apgūt informācijas tehnoloģijas, ekonomiku, sociālās zinātnes, lauksaimniecības inženierzinātnes, būvniecību un pedagogiju. LLU ir nacionālas nozīmes universitāte ar reģionālu raksturu, kas nodrošina Zemgales un Jelgavas pieprasījumu pēc augsti sagatavotiem speciālistiem. 2015. gada 1. oktobrī LLU studēja 4353 studentu (pamatstudijās – 3543, augstākā līmeņa studijās – 625, doktora studijās – 185). 2015. gadā LLU tika uzņemti 1373 jaunie studenti (pamatstudijās – 1031, augstākā līmeņa studijās – 342). Pamatstudijās uzņemti 623 valsts finansēti studenti un 408 maksas studenti, no tiem 331 nepilna laika studējošie. No augstākā līmeņa studijās uzņemtajiem 245 ir valsts finansēti un 97 maksas studenti, no tiem 24 nepilna laika studenti (skat. 1. tabulu).

1. tabula. Studējošo skaits LLU 1.10.2015.

Studējošie pēc studiju līmeņa	Studiju veids	Finansējuma veids un tā sadalījums			Studējošo sadalījums pēc studiju veida, %	Jaun-uzņemto studentu skaits
		Finansējuma veids	Skaits	%		
Pamatstudiju studenti	Pilna laika	no valsts budžeta finansētie	2006	83	68	623
		ar daļēju personīgo finansējumu	417	17		77
		Kopā	2423	100		700
	Nepilna laika	ar daļēju personīgo finansējumu	1120	100	32	331
		Kopā	1120	100		331
Kopā			3543	-	100	1031
Maģistranti	Pilna laika	no valsts budžeta finansētie	432	78	89	245
		ar daļēju personīgo finansējumu	125	22		73
		Kopā	557	100		318
	Nepilna laika	ar daļēju personīgo finansējumu	68	100	11	24
		Kopā	68	100		24
Kopā			625	-	100	342
Doktoranti	Pilna laika	no valsts budžeta finansētie	176	99	96	49
		ar daļēju personīgo finansējumu	1	1		0
		Kopā	177	100		49
	Nepilna laika	ar daļēju personīgo finansējumu	8	100	4	0
		Kopā	8	100		49
Kopā			185	-	100	49



Ekonomikas un sabiedrības attīstības fakultātes studenti studiju procesā.



Lauksaimniecības fakultātes studenti laboratorijā.



Informācijas tehnoloģiju fakultātes studenti.



Lauku inženieru fakultātes studenti.

DOKTORA STUDIJAS

Doktora studiju mērķis ir sagatavot starptautiskam līmenim atbilstošu jauno zinātnieku paaudzi zinātniskās pētniecības un akadēmiskajam darbam, kā arī zinātniskajam un organizatoriskajam darbam valsts un privātajās institūcijās. Doktora studijas ir augstskolas prioritāte, akadēmiskā personāla atjaunotnes un attīstības mērķprogrammas sastāvdaļa. 2015. gada nogalē LLU studēja 183 doktoranti, no tiem 175 pilna laika studijās un astoņi nepilna laika studijās. Pārskata gadā uzņemti 43 jaunie doktoranti (skat. 2. tabulu).

2015. gadā LLU ir aizstāvēti 14 promocijas darbi. Pārtikas zinātnes nozarē aizstāvēti četri promocijas darbi, informāciju tehnoloģiju nozarē – trīs, lauksaimniecības nozarē – trīs, bet agrārās un reģionālās ekonomikas nozarē, pedagoģijā, būvzinātnē un ainavu arhitektūrā – katrā pa vienam darbam.

2015. gadā tika sagatavots un aprobēts jauns studiju kurss – pētījumu metodoloģija inženierzinātnēs –, ko izstrādāja asociētais profesors Ilmārs Dukulis. Darbu uzsāka divi jauni doktora studiju programmu direktori – profesors Dr.med.vet. Arnis Mugurēvičs programmā „Veterinārmedicīna” un docents Dr.sc.ing. Ivars Mozga programmā „Informācijas tehnoloģijas”. Savukārt Latvijas Zinātņu akadēmijā 2015. gada 23. oktobrī tika apstiprināta Valsts kvalifikācijas komisija jaunā sastāvā, kurā LLU pārstāv profesore Daina Kārklīņa, profesors Arnis Mugurēvičs, profesore Baiba Rivža un profesors Pēteris Rivža.

2. tabula. Doktorantu skaits doktora studiju programmās LLU 2015. gadā

Studiju programma	Doktorantu skaits
Lauksaimniecība	28
Lauksaimniecības inženierzinātne	17
Agrārā un reģionālā ekonomika	30
Pārtikas zinātne	14
Mežzinātne	24
Koksnes materiāli un tehnoloģijas	10
Veterinārmedicīna	23
Būvzinātne	7
Hidroinženierzinātne	2
Ainavu arhitektūra	4
Vides inženierzinātne	4
Pedagoģija	12
Informācijas tehnoloģijas	8
KOPĀ	183

STUDIJU PROGRAMMAS UN E-KURSI

LLU piedāvā studijas visos studiju līmeņos – pamatstudijās, augstākā līmeņa studijās (maģistrantūrā) un doktorantūrā. LLU 2015. gadā realizēja 66 studiju programmas 14 studiju virzienos (28 pamatstudiju, 25 augstākā līmeņa studiju un 13 doktora studiju programmas). 2015. gadā aizvērtā otrā līmeņa profesionālās augstākās izglītības studiju programma „Lauksaimniecība” un atvērta jauna – profesionālā maģistra studiju programma „Būvniecība”.

LLU aktīvi turpinās e-studiju izmantošana studiju procesa pieejamības un studiju procesa atbalstam. 2015. gadā universitāte ir palielinājusi e-studiju vides tehnisko un funkcionālo kapacitāti, kas nepieciešams sistēmas pieaugošās noslodzes dēļ, kas, salīdzinot ar 2014. gadu, palielinājusies par 97% – vidēji 118 000 apmeklējumu mēnesī. Arī aktīvo mācībspēku skaits e-studijās ir pieaudzis līdz 300 mācībspēkiem, kuri ne tikai aktīvi izvietoj studiju materiālus, bet arī vērtē apgūto zināšanu līmeni un komunicē ar studējošajiem e-vidē. 2015. gadā e-studiju formā LLU varēja apgūt divas studiju programmas – akadēmisko bakalaura studiju programmu „Organizāciju un sabiedrības pārvaldes socioloģija” un profesionālo maģistra studiju programmu „Sabiedrības pārvalde”. Kopumā šo iespēju izmantoja 17 studenti.

TĀLĀKIZGLĪTĪBA

Tālākizglītības kursus un profesionālās pilnveides izglītības programmas LLU īsteno Mūžizglītības centrs, piedāvājot kursus jebkuram interesentam profesionālajai pilnveidei, kompetences paaugstināšanai un jaunu prasmju apguvei pedagoģijā un psiholoģijā, datorzinātnēs, sociālajās zinātnēs, lauksaimniecībā, pārtikas tehnoloģijā, projektu vadībā, valodās, komerczinībās, veterinārmedicīnā un inženierzinātnēs. Izsniegto sertifikātu skaits tālākizglītības kursantiem 2015. gadā sasniedza 541. Vispieprasītākie tālākizglītības kursi 2015. gadā bija „Lauksaimniecības produkcijas ražošanas uzņēmumu kvalitātes sistēmas audits”, „Jauna konkurētspējīga nišas produkta izstrāde pārtikas mājražotājiem (augļu un ogu pārstrādē)”, „Prasības un iespējas lauksaimniecības uzņēmumu saražotās produkcijas tiešajai tirdzniecībai”, „Augļu un dārzeņu pārstrādes tehnoloģijas”, „Lauksaimniecības dzīvnieku (aitu) pārraudzība” un „Gaļa un tās produktu ražošana”. Kopā šajosursos iesaistījušies ap 300 interesentu. Savukārt profesionālās pilnveidesursos 2015. gadā piedalījušies 400 interesentu. Vispieprasītākie profesionālās pilnveides kursi bija „Biškopība”, kurus apmeklēja 179 dalībnieki, kā arī kursi „Valsts kontrole zemes lietošanas jomā” un „Bioloģiskās lauksaimniecības produkcijas ražošana”. Savukārt pedagoģu profesionālās kompetences pilnveides kursus „Profesionālās izglītības pedagoģu pedagoģiskās pamatizglītības programma” apguva 61 pedagoģs, bet „Pedagoģs karjeras konsultants” sertifikātu saņēma 227 kursu dalībnieki.

LLU Mūžizglītības centrs realizē arī sagatavošanas kursus vidusskolas izlaiduma klašu skolēniem un vidējo izglītību ieguvušajiem, lai sagatavotu reflektantus studijām un eksāmeniem. Sagatavošanās kursus bioloģijā un ķīmijā 2015. gadā apmeklēja 40 interesenti. Arī studiju kursu apguve klausītāja statusā kļūst aizvien populārāka – 2014./2015. studiju gadā kursu klausītāju skaits pavasara semestrī sasniedza 160 dalībniekus, bet 2015./2016. studiju gada rudens semestrī – 185.

STIPENDIJAS

LLU 2015. gadā aktīvas bija 12 stipendiju programmas, kuru ietvaros tika organizēti 14 stipendiju konkursi – pa vienam stipendiju konkursam Jāņa Čakstes, Jāņa Rūvalda, Ulda Šalajeva, Mirdzas Oškalnes, Artūra un Ērikas Gerhardu, Vagneru ģimenes,

profesora Kazimira Špoģa, Latvijas Agronomu biedrības, Latvijas Kokrūpniecības federācijas biznesa ideju un LLU fakultāšu vārdiskajām (profesora Gunta Rudziņa) stipendijām un pa diviem stipendiju konkursiem gada laikā Jāņa un Millijas Kāvušu un Konekesko stipendijām. Kopumā tika izvirzīti 28 stipendiāti (t. sk. piešķirtas 20 jaunas stipendijas, četras stipendijas turpināja izmaksāt jau esošajiem stipendiātiem, un četri stipendiāti janvārī saņēma atlikušo stipendijas summu). Stipendijas saņēma deviņi studenti no Meža fakultātes, seši no Tehniskās fakultātes, četri no Lauksaimniecības fakultātes, četri no Lauku inženieru fakultātes, divi no Pārtikas tehnoloģijas fakultātes, divi no Veterinārmedicīnas fakultātes un viens no Ekonomikas un sabiedrības attīstības fakultātes. Stipendijās izmaksātā summa – 21 715,20 eiro.

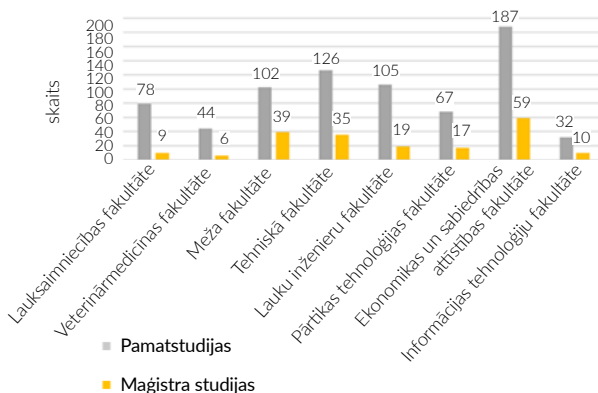
Tāpat tika pasniegtas četras Kārļa Ulmaņa stipendijas (2015. gadā stipendiju turpināja saņemt divi studenti no Tehniskās fakultātes un pa vienam no Lauku inženieru un Meža fakultātes; no jauna stipendija tika piešķirta diviem Tehniskās fakultātes un diviem Pārtikas tehnoloģijas fakultātes studentiem) un trīs Senāta stipendijas (stipendiju turpināja saņemt pa vienam studentam no Pārtikas tehnoloģijas, Lauku inženieru un Veterinārmedicīnas fakultātes). Savukārt fakultāšu vārdiskās stipendijas saņēma astoņi studējošie.

2015. gadā nodibinājumā Latvijas Lauksaimniecības Attīstības fonds ir reģistrēta viena jauna stipendiju programma: Latvijas Lauksaimniecības universitātes zinātnieku vārdiskā balva.

ABSOLVENTI

2015. gadā LLU diplomu saņēma 935 absolventi: pamatstudijās – 741 (t. sk. 574 pilna laika un 167 nepilna laika studējošie) un maģistra studijās – 194 (t. sk. 156 pilna laika un 38 nepilna laika studējošie). Absolventu sadalījums 2015. gadā pa fakultātēm apkopots 1. attēlā. Ar izcilību studijas absolvēja un „sarkano diplomu” saņēma seši absolventi – Ekonomikas un sabiedrības attīstības fakultātes studiju programmas „Ekonomika” absolvente Guna Šolmane, Pārtikas tehnoloģijas fakultātes studiju programmas „Pārtikas produktu tehnoloģija” absolvente Santa Smirnova, Meža fakultātes studiju programmas „Mežzinātne” absolvents Pauls Zeltiņš, Tehniskās fakultātes studiju programmas „Mājas vide izglītībā” absolvente Ieva Ozoliņa un Lauku inženieru fakultātes studiju programmas „Ainavu arhitektūra un plānošana” absolvente Jekaterina Gertmane un studiju programmas „Vide un ūdenssaimniecība” absolvente Agnese Grīnberga.

1.att. 2015. gada LLU absolventi pa fakultātēm



STUDIJU VIDES UZLABOŠANA

2015. gadā tika veikti studiju vides uzlabošanas un atjaunošanas darbi. LLU investīcijas kapitālajiem ieguldījumiem sasniedza 8,59 milj. eiro, t. sk. lielākās bija Eiropas Reģionālā attīstības fonda projektu īstenošanas ietvaros (2,86 milj. – laboratorijas iekārtām; 2,79 milj. – Pārtikas tehnoloģijas fakultātes būvniecībai; 0,39 milj. – Salīdzinošās pataloģijas laboratorijas būvniecībai Veterinārmedicīnas fakultātē). No LLU budžeta līdzekļiem neparedzētiem gadījumiem tika novirzīti 0,36 milj. eiro Jelgavas pils attīrīšanas iekārtu un katlu mājas, kā arī Veterinārmedicīnas fakultātes katlu mājas rekonstrukcijai. 2015. gadā tika veikti arī remontdarbi infrastruktūras atjaunošanai 0,49 milj. eiro apmērā (pirmajai un devītajai dienesta viesnīcai, Veterinārmedicīnas fakultātes anatomikuma jumta remontdarbiem, Senāta telpas atjaunošanai un Pēterlauku darbnīcu rekonstrukcijai).

DIENESTA VIESNĪCAS

Visiem LLU studentiem tiek piedāvāta iespēja studiju laikā dzīvot kādā no desmit LLU dienesta viesnīcām, no kurām astoņas izvietotas pilsētas centrā, bet divas – pilsētas mikrorajonā. Dienesta viesnīcās 2015. gadā dzīvoja vidēji 1750 studentu.



Rūvalda stipendijas ieguvēja Madara Keiva kopā ar mecenāta māsu un viņas vīru.



2015./2016. studiju gada Jāņa Čakstes stipendiāte, Lauku inženieru fakultātes studente Lelde Bāra kopā ar Kristīni Čaksti.

2015. gadā dienesta viesnīcu remontdarbos ieguldīti vairāk nekā 230 tūkstoši eiro, no tiem lielākie ieguldījumi veikti pirmajā un devītajā dienesta viesnīcā. Pirmajā dienesta viesnīcā tika veikta ceturtā stāva vienkāršota renovācija, trīsvietīgās istabas tika pārveidotas par divvietīgām, tādējādi uzlabojot studentu dzīves apstākļus. Tika veikta arī jumta atjaunošana un zibens novadīšanas tehniskās shēmas izstrāde un realizācija. Savukārt devītajā dienesta viesnīcā veikta piektā stāva vienkāršota atjaunošana. Izremontētajās istabās iegādātas jaunas mēbeles. Visi remontdarbi veikti Lauku atbalsta dienesta programmas „Valsts atbalsts investīciju veicināšanai lauksaimniecībā un materiālās bāzes pilnveidošanā” ietvaros.

BIBLIOTĒKA

LLU Fundamentālā bibliotēka ir akreditēta valsts nozīmes bibliotēka, kas ir lielākā lauksaimniecības bibliotēka Latvijā.

2015. gadā būtiski palielinājās ārzemju datubāzu izmantošana. Informāciju varēja meklēt 13 abonētajās pilnteksta un bibliogrāfiskās informācijas tiešsaistes datubāzēs, kā arī 13 datubāzēs, kas tika piedāvātas uz izmēģinājumu laiku. Pieslēguma sesiju skaits abonētajām ārzemju datubāzēm sasniedza 830 176, kas bija četras reizes vairāk, salīdzinot ar 2014. gadu. Savukārt meklējumu skaits sasniedza 2 300 314, kas ir trīs reizes lielāks rādītājs, salīdzinot ar 2014. gadu. Pieeja tiešsaistes datubāzēm tika nodrošināta bibliotēkā, LLU tīklā un LLU zinātniskajos institūtos, izmantojot pieslēgumu no datora IP adreses, kā arī ar lietotāja vārdu un paroli ārpus LLU tīkla. Bibliotēka nodrošināja pieeju datubāzēm, izmantojot arī *EzProxy*. 2015. gadā šo pieeju izmantoja 6908 unikālie apmeklētāji (par 1895 vairāk, salīdzinot ar 2014. gadu), apmeklējumu skaits – 19731 (par 7981 vairāk, salīdzinot ar 2014. gadu).

LLU mācībspēkiem un studentiem 2015. gadā tika nodrošināta iespēja lietot *Mendeley Premium* programmu, kas ļauj pārvaldīt un sakārtot zinātniskos darbus.

LLU Fundamentālā bibliotēka piedalās starptautiskās lauksaimniecības zinātņu un tehnoloģiju informācijas sistēmas *AGRIS* veidošanā, kā arī veido vairākas datubāzes bibliotēku informācijas sistēmā *ALEPH500*. Ierakstu skaits 2015. gada 31. decembrī sasniedza 41 093.

Bibliotēkas darbinieki projekta „Latvijas Lauksaimniecības universitātes un zinātnisko institūciju konsolidācija konkurences paaugstināšanai” ietvaros izstrādāja sistēmas *ALEPH500* un LLU IS datu konvertēšanas specifiskāciju, izveidoja papildu MARC apraksta laukus un sagatavoja ierakstus, lai nodrošinātu zinātniskā personāla publikāciju uzskaiti, klasifikāciju un popularizēšanu.

2015. gadā bibliotēkā tika ieviesta bibliotēku informācijas sistēmas *ALEPH500* jaunā, t. i., 22. versija. Abonementā uzsākts lietot automatizēto grāmatu rezervēšanas sistēmu.



Studenti LLU Fundamentālajā bibliotēkā.

3. tabula. LLU Fundamentālās bibliotēka galvenie darbības rādītāji 31.12.2015.

Galvenie rādītāji	Skaitis
Lasītāju skaits	4797
Apmeklējumu skaits, t.sk. virtuālie apmeklējumi	333952 232878
Izsniegums	329200
Krājums (eksemplāri)	422046
Krājums (nosaukumi)	122494
Krājumā saņemts (eksemplāri)	3781
Krājumā saņemts (nosaukumi)	495
No krājuma izslēgts (eksemplāri)	4388
Sniegtas uzziņas	43263
Sniegtas konsultācijas	11988

ZINĀTNE UN INOVĀCIJAS

LLU īsteno pētniecību piecās Latvijas viedās specializācijas jomās:

- bioekonomika;
- biomedicīna, medicīnas tehnoloģijas, biofarmācija un biotehnoloģijas;
- viedie materiāli, tehnoloģijas un inženiersistēmas;
- viedā enerģētika;
- informācijas un komunikāciju tehnoloģijas.

2015. gadā LLU zinātnieki ir veikuši apjomīgus pētījumus Valsts pētījumu programmu, Latvijas Zinātnes padomes (LZP) grantu ietvaros, ir īstenoti starptautiski projekti, Baltijas jūras pētniecības un attīstības programma, pildīti sadarbības projekti un Zemkopības ministrijas (ZM) pasūtījumi, kā arī līgumdarbi. Valsts pētījumu programmās veikti pētījumi kvalitatīvas un veselīgas pārtikas produktu izstrādei, vietējās izcelsmes govju un cūku produkcijas ražošanai, augsnes ilgtspējīgai izmantošanai, tautsaimniecības transformācijai, gudrai izaugsmei un ilgtspējīgas zināšanu sabiedrības veidošanai, meža produktu izmantošanai, SEG emisiju samazināšanas pasākumu ekonomiskai novērtēšanai lauksaimniecības nozarē un atjaunojamo energoresursu ieguvei un izmantošanai, kopā saņemot 443 037 eiro.

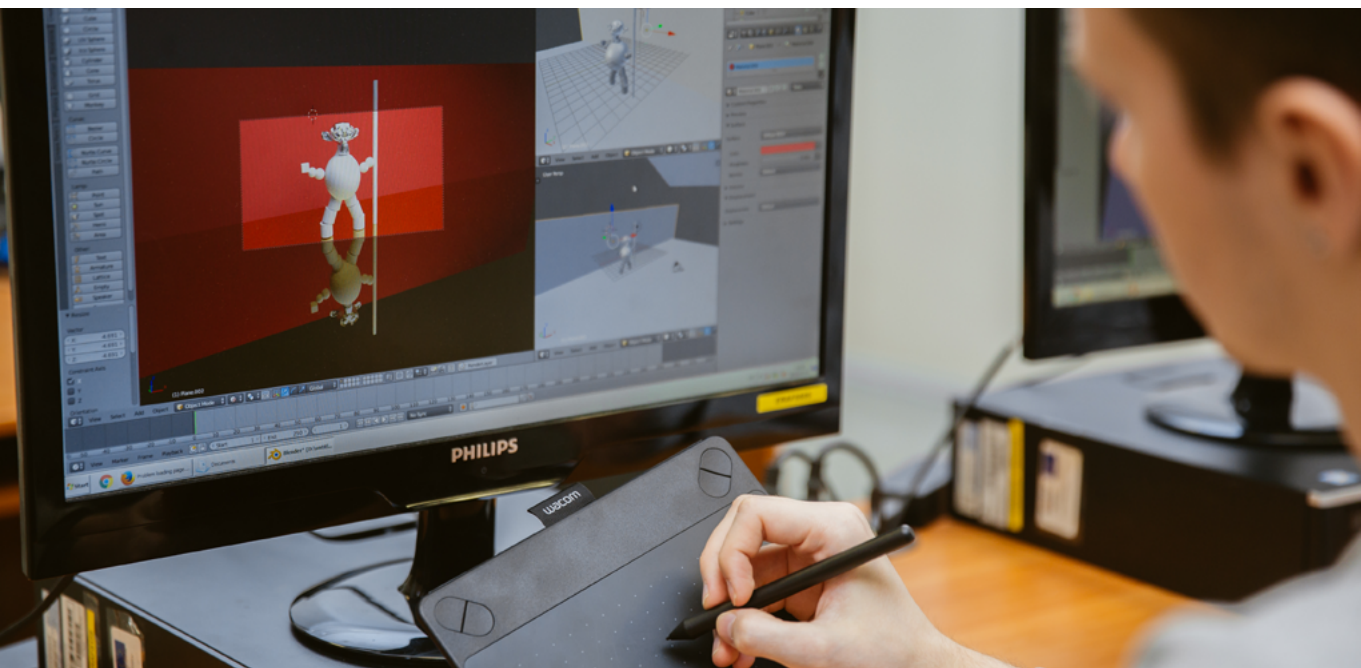
Īstenoti ZM pasūtījumi par meliorācijas ietekmes novērtēšanu plūdu riska mazināšanai, kultūraugu genofonda saglabāšanu, virszemes un gruntsūdeņu kvalitāti, minimālo augsnes apstrādi, kaņepju audzēšanu, jēra gaļas ieguves iespējām, minerālmēsļu normu noteikšanu un Landrases un Jorkšīras šķirnes cūkām. Būtisku ZM atbalstu LLU saņēma zinātnes materiāli tehniskās bāzes uzlabošanai Molekulārās ģenētikas zinātnisko pētījumu laboratorijai, kā arī laboratorisko analīžu nodrošināšanai LLU.

Zinātnieku sadarbība līgumu ietvaros ir notikusi ar Latvijas Pārtikas uzņēmumu federāciju, AS „Latvijas

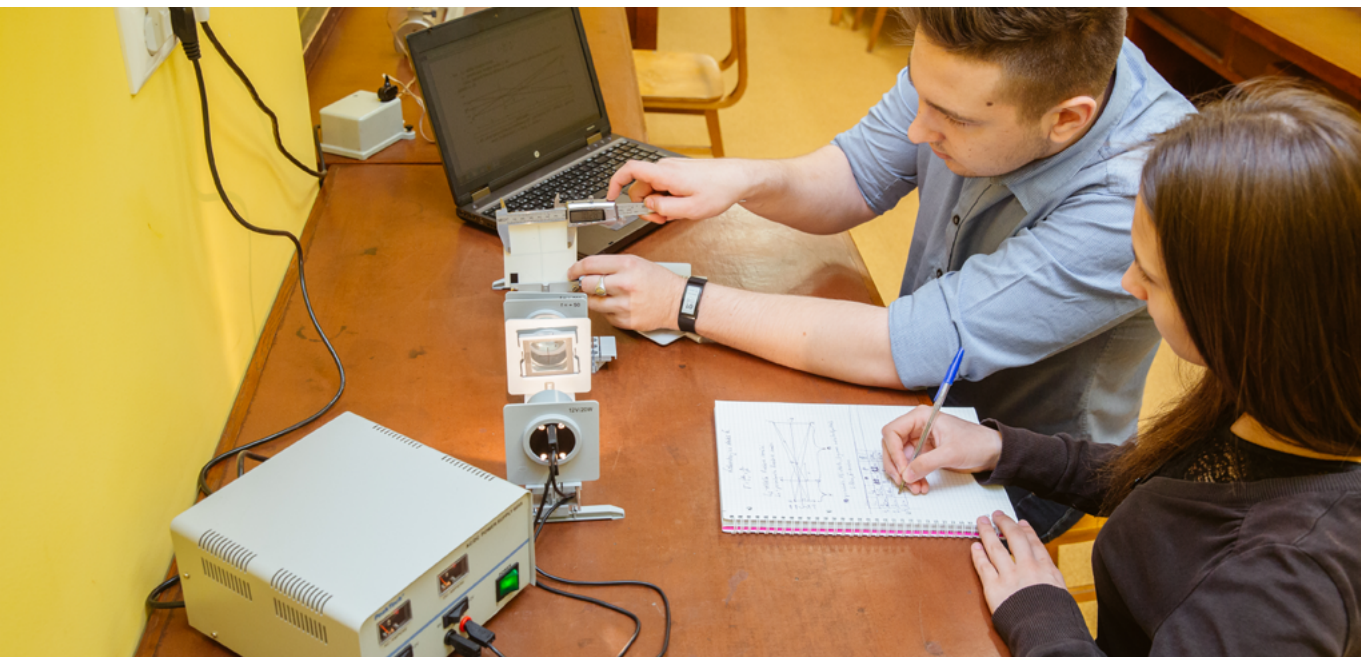
Finieris”, AS „Latvijas Valsts meži”, AS „Datorzinību centrs”, AS „Latvenergo”, SIA „Fishbone”, SIA Latvijas Vides, ģeoloģijas un meteoroloģijas centrs, LPKS „Agrario”, SIA „Leilands un Putnis”, SIA „Kurzemes Biznesa inkubators” un daudziem citiem.

Apjomīgs darbs ir veikts programmā „LLU un zinātnisko institūciju konsolidācija konkurētspējas palielināšanai” ar Eiropas Reģionālā attīstības fonda finansējumu. Šīs programmas ietvaros ir izanalizēta esošā situācija zinātnes un studiju jomā, un ir izstrādāta LLU attīstības stratēģija līdz 2020. gadam. Ārvalstu eksperti ir veikuši stratēģijas izvērtēšanu. Tajā ir formulēts LLU ilgtermiņa pētniecības mērķis – izcilība pētniecībā, kas veicina tehnoloģijas un inovācijas, un ir integrēta studiju procesā. Vidēja termiņa pētniecības mērķi izriet no vīzijas, misijas un ilgtermiņa mērķa, un tie ir izcilība pētniecībā un pētniecības rezultātu pielietošana tautsaimniecībā (ar pētniecības rezultātiem saprotot LLU uzkrātās un radītās zināšanas, tehnoloģijas un inovācijas). LLU pētniecības mērķis atbilst ES un Latvijas stratēģiskās attīstības un plānošanas dokumentos noteiktajiem mērķiem un sekmē to sasniegšanu. Saskaņā ar noteiktajiem mērķiem un sasniedzamajiem rezultātiem prioritārajos pētniecības virzienos 2015. gadā Zinātnes un projektu attīstības centrs ir sācis darbu pie pētniecības projektu īstenošanas procesa pilnveidošanas, ieviešot tādu projektu administrēšanas kārtību, kas atvieglotu darbu projektu zinātniskajiem vadītājiem. Ir sāta zinātnes sasniegumu uzskaites un atskaišu sistēmas vienkāršošana, kā arī bāzes un snieguma finansējuma izmantošanas nosacījumu izstrādāšana.

Katru gadu LLU iznāk vairāki zinātnisko rakstu krājumi un žurnāli, docētāju publikācijas starptautiskās datu bāzēs indeksētos žurnālos, tiek organizētas starptautiskās konferences, LLU zinātniskajās



Praktiskie darbi datografikā, darbs ar 3D grafikas izveidi un grafisko planšetī.



Eksperimentu veikšanas fizikas laboratorijas darbu laikā.

laboratorijās – Augu šķirņu saimniecisko īpašību novērtēšanas laboratorijā, Agronomisko analīžu zinātniskajā laboratorijā un Mežu un ūdens resursu zinātniskajā laboratorijā – ikvienam tiek piedāvāti dažādi zinātniskie pakalpojumi. Konsolidācija ar zinātniskajiem institūtiem paver vēl plašākas iespējas sadarbībai ar LLU pārraudzībā esošajām institūcijām: Agroresursu un ekonomikas institūtu, Dārkopības institūtu un Latvijas Augu aizsardzības pētniecības centru.

LLU 2015. gadā strādāja 137 vadošie pētnieki un 83 pētnieki. Sagatavotas 407 publikācijas, t. sk. 63 publikācijas ievietotas prestižajās datubāzēs *Web of Science* un *Scopus*. 2015. gadā bāzes finansējums bija 332 226 eiro, un pirmo reizi tika saņemts finansējums 374 800 eiro apmērā par 2014. gada sniegumu zinātnē. Īstenoti 85 zinātnes projekti, piesaistot 4 744 933 eiro. No visiem projektiem 10% bija starptautiski projekti, 35% Valsts institūciju (ZM, pašvaldību u. c. projekti) finansēti, 15% – Valsts pētījumu programmu projekti un LZP granti, 40% projektu īstenoti līgumdarbu ietvaros. Būtiski uzlabota zinātnes materiāli tehniskā bāze pētījumiem un laboratorijas analīžu nodrošināšanai (758 250 eiro apmērā). Eiropas Reģionālās attīstības fonda finansējums saņemts LLU zinātniskās kapacitātes attīstībai (90 000 eiro) un LLU, zinātnisko institūciju konsolidācijai ar mērķi paaugstināt to konkurētspēju (1 165 356 eiro). Salīdzinot ar 2014. gadu, projektu finansējums palielinājies 1,5 reizes.

TEHNOLOĢIJU UN ZINĀŠANU PĀRNESES NODAĻA

LLU Tehnoloģiju un zināšanu pārneses nodaļa (iepriekš – centrs) (TEPEK) darbību sāka 2005. gadā ar mērķi veicināt zinātnieku un komercsabiedrību sadarbību, intelektuālā īpašuma aizsardzību un pētniecības rezultātu komercializāciju, kā arī sistemātiski apzināt esošo un mērķtiecīgi attīstīt nepieciešamo pētniecības kompetenci universitātē. 2015. gadā organizēti vairāki zinātnieku un

uzņēmēju sadarbības semināri un veicināta publicitāte presē, popularizējot LLU zinātnieku un ražotāju sadarbību. LLU piedalījās un popularizēja zinātnieku izstrādnes starptautiskās izstādēs „Nature Expo 2015”, „Riga Food 2015”, „Tech Industry 2015”, „Pavasaris 2015”, „Agricultural equipment 2015”, „Uzņēmēju dienas Zemgalē 2015”, „Uzņēmēju dienas Latgalē 2015” un „Week of Innovative regions in Europe 2015”. Noslēgti 16 sadarbības un pasūtījumu līgumi 34 809 eiro apjomā, kā arī sagatavoti četri komercializācijas piedāvājumi, kas prezentēti potenciālajiem investoriem. Viena no izstrādņēm, kas tapusi ar TEPEK atbalstu, ir SIA „MILZU” produkti, kas ieguvuši prestižo Latvijas Zinātņu akadēmijas apbalvojumu „10 Latvijas zinātnes sasniegumi 2015. gadā”, kā arī Ekonomikas ministrijas apbalvojumu „Eksporta un inovācijas balva 2015” nominācijā „Importa aizstājējprodukts 2015”.

PATENTI

2015. gadā LLU turpināja uzturēt 30 Latvijas Republikas nacionālos patentus, un tika pieteikti septiņi jauni patenti, no kuriem lielākā daļa izstrādāta Tehniskajā fakultātē, kā arī Lauku inženieru fakultātē un Pārtikas tehnoloģijas fakultātē. Tehniskās fakultātes zinātnieku izstrādātie patenti saistīti ar gaisa – ūdens sildīšanas hibridiem saules kolektoriem, automatizētu pelnu savākšanas un izvades priekškameru cietās biomasas apkures degļiem, kā arī pārvietojamiem priekšslaušanas laukuma ierobežotāju risinājumiem. Pārtikas jomā viens no inovatīviem risinājumiem bija attīrīta bišu vaska iekrāsošanas metodes izstrāde, bet Lauku inženieru fakultātes zinātnieku grupa ir sekmīgi noslēgusi apjomīgu pētījumu ar patentētu izgudrojumu „Apdares akustiskā plātne un tās izgatavošana”. 2015. gadā LLU turpināta iepriekšējos gados saņemto divu starptautisko patentu “Metode bioetanola pussausai kongruentai dehidratēšanai” un „Termoplastbetona ieguves paņēmieni” uzturēšana.

ZINĀTNISKĀS KONFERENCES UN SEMINĀRI

2015. gadā notikušas 20 zinātniskās konferences, no tām nozīmīgākās: starptautiskās zinātniskās konferences „Research for Rural Development” (LLU), „Engineering for Rural Development” (Tehniskajā fakultātē), „Rural Environment. Education. Personality 2015” (Tehniskajā fakultātē), „Economic Science for Rural Development 2015” (Ekonomikas un sabiedrības attīstības fakultātē), „Civil Engineering’15” (Lauku inženieru fakultātē), kā arī starptautiska videokonference „Trends in Regional Development in the EU Countries 2015”, starptautisks forums „Opening and clustering bioeconomy sectors”, zinātniski praktiskās konferences „Līdzsvarota lauksaimniecība” (Lauksaimniecības fakultātē), „Mežzinātne un prakse nozares attīstībai” (Meža fakultātē), „Ainava tuvplānā” (Lauku inženieru fakultātē), „Ģimene sabiedrības uzmanības centrā: starp ideāliem un realitāti” (Ekonomikas un sabiedrības attīstības fakultātē). No studējošo konferencēm lielākās ir starptautiskā zinātniski praktiskā studentu, maģistrantu un doktorantu konference „Students on their Way to Science” (LLU) un maģistrantu zinātniskā konference „Attīstība daudzveidībā” (Ekonomikas

un sabiedrības attīstības fakultātē). Septīto gadu pēc kārtas LLU piedalījās Zemgales reģiona skolēnu zinātniski pētniecisko darbu konkursa organizēšanā.

ZINĀTNIEKU NAKTS

Zinātnieku nakts tēma Latvijā 2015. gadā bija „Gaisma”. Pasākumā piedalījās visas LLU fakultātes: „Gaisma dod enerģiju un enerģija dod gaismu” (Tehniskajā fakultātē), „Interaktīva gaismas spēle uz Valdekas pils fasādes” (Lauku inženieru fakultātē), „Augu dzīvības un enerģijas avots – gaisma” un “Kukaiņi lido uz gaismu” (Lauksaimniecības fakultātē), „Koks un gaisma” (Meža fakultātē), „Gaisma kā informācijas nesējs optiskajos kabeļos” (Informācijas tehnoloģiju fakultātē), „Gaisma kā fenomens” (Ekonomikas un sabiedrības attīstības fakultātē), „Pārtika citā gaismā” (Pārtikas tehnoloģijas fakultātē), „Gaisma ļauj mums redzēt. Acis – galvenais gaismas uztvērējs organismā” (Veterinārmedicīnas fakultātē). Apmeklētāju rindas izveidojās, gaidot „nezinātnisko” sociālo eksperimentu, kurā aicināja piedalīties Jelgavas pils muzejs. Eksperimenta dalībniekiem bija iespēja pārlicināties, kā jūtas cilvēks, kurš neredz gaismu un kurš apkārtējā vidē orientējas ar citu maņu palīdzību.



Interesenti apmeklēja Zinātnieku nakts pasākumus Lauksaimniecības fakultātē.

STARPTAUTISKĀ SADARBĪBA



Ārvalstu un Erasmus+ programmas studenti LLU.

INTERNACIONALIZĀCIJAS STRATĒGIJA

2015. gadā tika izstrādāta LLU attīstības stratēģija, bet tam paralēli noritēja darbs pie internacionalizācijas stratēģijas, kas ir viena no universitātes vispārējās attīstības stratēģijas horizontālajām prioritātēm. LLU internacionalizācijas mērķis ir, balstoties uz kvalitatīvu studiju un inovatīvas pētniecības piedāvājumu, piesaistīt starptautiskās augstākās izglītības telpā pieejamos resursus stratēģisko uzdevumu izpildei, attiecības ar ārvalstu institūcijām veidojot uz savstarpējas ieinteresētības pamatiem.

Internacionalizācijas galvenie virzieni:

- definēt LLU prioritārās starptautiskās sadarbības jomas studijās, pētniecībā, tehnoloģiju pārnēsē un mūžizglītībā, kā arī attīstīt piedāvājumu šajās jomās;
- izveidot efektīvu sistēmu studējošo rekrutēšanai no ārvalstīm;
- paplašināt studentu un mācībspēku mobilitātes iespējas, izmantojot Erasmus+, Nordplus un citu programmu resursus;
- stiprināt esošo sadarbību un izveidot jaunus kontaktus LLU stratēģiskās attīstības jomās ar Erasmus+ dalībvalstīm un partnervalstīm, īpaši akcentējot Baltijas reģiona vajadzības.

Šī stratēģija nosaka internacionalizācijas rezultatīvos rādītājus un noslēgsies ar ikgadēji izvērtējamu rīcības plānu.

DIVPUSĒJĀS SADARBĪBAS LĪGUMI

2015. gadā tika noslēgti vai atjaunoti un paplašināti divpusējās sadarbības līgumi izglītības un zinātnes jomā ar:

- Fuldas Lietišķo zinātņu universitāti (Vācija);
- Ukrainas Nacionālo dzīvības un vides zinātņu universitāti;
- Zangirhana Rietumkazahstānas agrāri tehnisko universitāti;

- Tomskas Nacionālās politehniskās universitātes Dabas resursu institūtu (Krievija);
- Š. Šotemura Tadžikijas agrāro universitāti;
- Baranoviču Valsts universitāti (Baltkrievija);
- Aleksandra Stulginska universitāti (Lietuva);
- VTT tehnisko pētījumu centru (Somija).

Kopumā LLU ir noslēgusi 42 šādus līgumus ar 19 valstu augstskolām un zinātnes institūcijām, kā arī ir 43 starptautisko akadēmisko institūciju asociāciju vai sadarbības tīklu dalībniece.

2015. gadā LLU vadības pārstāvji piedalījās Eiropas Dzīvības zinātņu universitāšu asociācijas (ICA-Europe), Baltijas jūras reģiona universitāšu tīkla (BSRUN), Ziemeļvalstu zinātnieku asociācija (NJF) un Baltijas mežkopības, veterinārijas un lauksaimniecības universitāšu (BOVA) tīkla augstākā līmeņa pasākumos.

ĀRVALSTU STUDENTU PIESAISTES PASĀKUMI

Darbs pie ārvalstu studentu piesaistes tiek īstenots gan apmaiņas, gan pilna laika studiju jomā. 2015. gadā intensificētais darbs pilna laika ārvalstu studentu piesaistes jomā rezultējās pozitīvā iznākumā, un 2015./2016. studiju gada rudens semestrī tika uzņemti pirmie deviņi studenti. Papildus līdzšinējam piedāvājumam – 12 maģistra līmeņa studiju programmām angļu valodā (*Information Technologies, Landscape Architecture, Land Management, Agricultural Engineering, Pedagogy, Career Counsellor, Wood Materials and Technology, Forest Ecology and Silviculture, Forest Operations and Technology, Food Science, Business Management, Sociology of Organizations and Public Administration*) tika uzsākta piecu pamatstudiju programmu sagatavošana angļu valodā (*Economics, Home Environment in Education, Computer Control and Computer Science, Sociology of Organizations and Public Administration, Second-level Professional Higher Education Study Programme Veterinary Medicine*). Universitātes

pieāvājumā ir arī desmit doktora līmeņa programmas angļu valodā (*Agriculture, Agricultural and Regional Economics, Food Science, Civil Engineering, Landscape Architecture, Pedagogy, Environmental Engineering, Water Engineering, Veterinary Medicine, Wood Materials and Technology*).

LLU ir Latvijas Augstākās izglītības eksporta apvienības biedrs, un kā šīs organizācijas biedrs LLU piedalījās augstākās izglītības gadatirgos Taškentā, Uzbekistānā un desmit Indijas pilsētās. Par augstākminētajām studiju programmām ir sagatavoti informatīvi bukleti angļu un krievu valodā, kā arī dažādi prezentāciju materiāli.

Apmaiņas studiju jomā 2015. gadā turpinājās veiksmīgi iesāktā sadarbība ar Kazahstānas universitātēm – LLU uzņēmusi 19 apmaiņas studentus un no LLU uz Kazahstānu devušies pieci LLU mācībspēki un eksperti. Papildus, lai intensificētu sadarbību ar Kokšetau Valsts universitāti zinātnes jomā, papildināts divpusējās sadarbības līgums par zinātnes un tehniskā potenciāla izmantošanu doktora līmeņa studiju programmu attīstīšanā. Pamatojoties uz līdzšinējo sadarbību un ņemot vērā, ka Kazahstāna ir viens no definētajiem mērķtirgiem augstākās izglītības eksportam, 2015. gadā tika realizēta universitātes vadības vizīte šajā valstī ar mērķi veicināt LLU atpazīstamību un stiprināt sadarbību.

ERASMUS+ KA1 MOBILITĀTE

LLU Erasmus programmā darbojas kopš 1999. gada. 2014. gadā LLU tika piešķirta Erasmus Universitātes Harta 2014 – 2020, kas ir starptautiskās sadarbības kvalitāti apliecinošs dokuments. Tās esamība ir priekšnoteikums, lai augstskola varētu organizēt studentu, mācībspēku un cita personāla mobilitāti, īstenojot Erasmus+ intensīvos valodu kursus un intensīvās programmas, kā arī pieteikties daudzpusējiem projektiem, tikliem un citiem papildu pasākumiem. Jaunā programmas cikla ietvaros tika sagatavots Erasmus+ KA1 individuālās mācību mobilitātes projekta pieteikums, uz kura pamata 2014. gadā tika noslēgts šī projekta finansējuma līgums ar Valsts izglītības attīstības aģentūru par kopējo summu 467 123 eiro. Bez tam 2015. gadā tika pieteikts un apstiprināts mobilitātes līgums ar ES partnervalstīm 70 540 eiro apjomā.

Līdz 2015. gada beigām LLU bija noslēgusi Erasmus+ mobilitātes bilaterālos līgumus ar 27 valstu 136 augstskolām. Īstenojās mobilitātes rezultatīvi rādītāji ir šādi:

- no ārvalstīm Erasmus+ programmas ietvaros LLU studēja 25 studenti, kā arī vēl iebrauca 89 ārvalstu studenti, izmantojot citas mobilitātes iespējas;
- no ārvalstīm mācīšanas un pieredzes apmaiņas nolūkā iebrauca 34 docētāji, no kuriem 33 izmantoja Erasmus programmas resursus;
- 105 LLU studenti devušies studēt uz ārvalstīm;
- ārvalstu uzņēmumos praktizējās 80 LLU studenti;
- uz ārvalstu augstskolām mācīšanas nolūkā izbrauca 47 mācībspēki;
- 52 LLU darbinieki un mācībspēki devušies pieredzes apmaiņā uz ārvalstīm;
- ārvalstu studentu mācības var nodrošināt 160 mācībspēki, vadot 348 studiju kursus.

Gada laikā tika aktualizēti mobilitāti regulējoši iekšējie normatīvie dokumenti un informācija LLU mājas lapā.

BOVA TĪKLS

BOVA Universitātes sadarbības tīklu (BOVA UN) veido četras Baltijas lauksaimniecības, mežsaimniecības un veterinārmedicīnas augstskolas: LLU, Igaunijas Dzīvības zinātņu universitāte, Aleksandra Stulginska universitāte (ASU) un Lietuvas Veselības zinātņu universitātes Veterinārā Akadēmija, kas 2015. studiju gadā turpināja ilggadējas aktivitātes, stiprinot un attīstot radniecisko universitāšu starptautisko sadarbību Baltijas un Ziemeļvalstu reģionā. BOVA sekretariāts atradās ASU līdz 2015. gada decembrim ar BOVA rektoru Antanas Maziliauskas, pēc tam rotācijas kārtībā BOVA virsvadība un koordinācija nonāca lietuviešu kolēģu rokās – Lietuvas Veselības zinātņu universitātes Veterinārājam akadēmijai. BOVA piedāvāja septiņus intensīvos kursus maģistrantiem un vienu intensīvo kursu doktorantiem, kuros no LLU piedalījās 31 students un 15 docētāji. Kursu tematika 2015. gadā galvenokārt aptvēra mežsaimniecības, dzīvnieku zinātņu, lauksaimniecības ekonomikas, produktu kvalitātes, zemes ierīcības un ainavu arhitektūras jomas.

NOVA un BOVA sadarbības stiprināšana notiek arī pateicoties aktīvai iesaistei Nordplus programmas projektos. NOVA/BOVA Nordplus tīkls sastāv no 13 partnerinstitūcijām un ik gadu iesniedz projektus mobilitātes un intensīvo kursu atbalstam, šādā veidā arī BOVA studentiem un mācībspēkiem ir iespēja iegūt Nordplus stipendijas studijām un lekciju lasīšanai Ziemeļvalstīs un Baltijas valstīs. Kopējais mobilitātes skaits šajā projektā: studenti ilgtermiņa mobilitātē – 22; studenti īstermiņa mobilitātē – 66; 17 docētāju mobilitātes (14).

Kopējais NOVA/BOVA Nordplus projekta finansējums ir apgūts 100 613 eiro apjomā, no kuriem 60 000 eiro – mobilitātei un 40 613 eiro – intensīvajiem kursiem. BOVA intensīvais kurss „Mazo dzīvnieku onkoloģija” norisinājās LLU, un tajā piedalījās viens NOVA un 24 BOVA (12 LLU) studenti. BOVA institūciju doktorantiem bez dalības maksas bija iespēja piedalīties arī citos NOVA doktorantuursos dažādās zinātņu jomās, bet, tā kā izdevumu segšana daļēji gulstas uz pašu doktorantu pleciem, tad Baltijas studentu līdzdalība krasi kritās. Visas BOVA aktivitātes tiek atspoguļotas mājas lapā www.bova-university.org



Internacionālās studijas LLU.

LLU PERSONĀLS

AKADĒMISKAIS UN VISPĀRĒJAIS PERSONĀLS

Augstskolas akadēmisko personālu veido darbinieki, kuri ir ievēlēti akadēmiskajos amatos, – profesors, asociētais profesors, docents, vadošais pētnieks, pētnieks, lektors un asistents. Pārskata gadā uz vakantajām akadēmisko amatu vietām izsludināti konkursi – uz trīs profesora amata vietām, sešām asociētā profesora amata vietām, 21 docenta amata vietu un 24 lektora amata vietām, 11 vadošā pētnieka amata vietām un divām pētnieka amata vietām.

LLU vispārējais personāls ir administratīvais pārvaldes personāls, mācību palīgpersonāls, zinātnes un saimnieciskais personāls, izņemot akadēmisko personālu un studējošos. LLU vispārējo personālu pārskata gadā veidoja 668 darbinieki jeb 61% no kopējā LLU personāla. 2015. gadā LLU pamatdarbā un blakusdarbā kopumā strādāja 1103 darbinieki, tai skaitā akadēmiskais personāls – 313 jeb 28% no LLU kopējā personāla. Saimnieciskais personāls bija 290 cilvēki jeb 26%, bet administratīvais personāls – 26 jeb 2,4% no LLU kopējā personāla (skat. 4. tabulu). Salīdzinot ar 2014. gada 1. oktobri, kopējā personāla skaits ir palielinājies par 29 darbiniekiem.

4. tabula. LLU personāls uz 01.11.2015.

LLU personāls	LLU akadēmiskais personāls	LLU vispārējais personāls		
		KOPĀ	t. sk. saimnieciskais personāls	t. sk. administratīvais personāls
1103	313 (435*)	668	290	26

Skaidrojumi:

Vispārējais personāls – vieslektori, mācību palīgpersonāls, t. sk. administratīvais pārvaldes un saimnieciskais personāls, projektu personāls, zinātnes personāls, izņemot akadēmisko personālu.

Administratīvā pārvalde – rektors, prorektori, kanclers, LLU direktors, fakultāšu dekāni, struktūrvienību vadītāji.

LLU akadēmiskais personāls – akadēmiskais personāls un vieslektori.

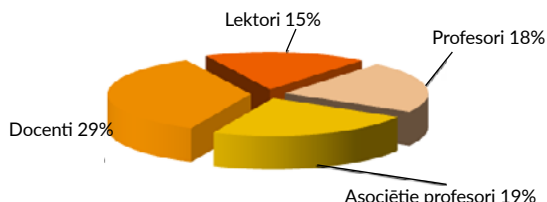
*Dati par darbiniekiem, kuri LLU strādā pamatdarbā un blakusdarbā uz 01.10.2015.



Studiju process Lauku inženieru fakultātē.

Uz pārskata gada 1. oktobri akadēmisko personālu veidoja 313 akadēmiskajos amatos ievēlēti darbinieki, tai skaitā 56 profesori, 58 asociētie profesori, 90 docenti, 14 vadošie pētnieki, 48 lektori un 47 pētnieki. Akadēmisko amatu procentuālais sadalījums apkopots 2. attēlā.

2. att. LLU akadēmiskais personāls uz 1.10.2015., %



LLU par īpašu ieguldījumu augstākajā izglītībā 2015. gadā ir piešķirusi goda nosaukumu emeritus profesors. Pavisam šajā statusā bija nodarbināti 17 darbinieki.

SASNIEGUMI UN APBALVOJUMI

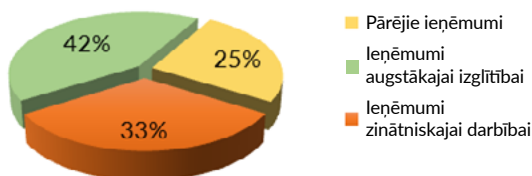
- **Triju Zvaigžņu ordenis.** Meža fakultātes emeritētajam profesoram, Dr.sc.ing. **Leonardam Līpiņam** pasniegts V šķiras Triju Zvaigžņu ordenis.
- **Atzinības krusts.** Lauksaimniecības fakultātes emeritētajam profesoram, Dr.agr. **Dainim Lapiņam** un LLU direktoram **Andrejam Garančam** pasniegts IV šķiras Atzinības krusts.
- **Zemkopības ministrijas augstāko apbalvojumu – medaļu „Par centību”** – saņēmis Lauksaimniecības fakultātes emeritētais profesors, Dr.agr. **Andris Bērziņš** un Starptautiskā sadarbības centra vadītājs, asociētais profesors, Dr.phil. **Voldemārs Bariss**.
- **Zemkopības ministrijas Atzinības raksti** piešķirti LLU studiju prorektoram, profesoram, Dr.sc.ing. **Kasparam Vārtukapteimim** un Mūžizglītības centra vadītājai **Ilvitai Švānei**.
- Jelgavas atzinības zīme piešķirta Ekonomikas un sabiedrības attīstības fakultātes emeritētajam profesoram, Dr.agr. **Voldemāram Strīķim**.
- „Būvindustrijas Lielā Balva” kategorijā „Mūža ieguldījums būvindustrijā” piešķirta Lauku inženieru fakultātes asociētajai profesorei emeritus **Silvijai Štrausai**.
- Lauku inženieru fakultātes dekāne **Daiga Zigmunde** saņēmusi Eiropas Zinātņu un mākslu akadēmijas balvu par ar Jelgavu saistītiem zinātniskajiem pētījumiem un ieguldījumu ainavu arhitektūras jomā.

FINANSES UN ATTĪSTĪBA 2015. GADĀ

LLU BUDŽETA IEŅĒMUMI

2015. gadā LLU budžeta ieņēmumi veidoja 26,47 milj. eiro, salīdzinot ar 2014. gadu, tie ir palielinājušies par 29,25%. LLU ieņēmumu struktūru veido – ieņēmumi augstākajai izglītībai – 11,17 milj. eiro jeb 42,20% no kopējiem ieņēmumiem (t. sk. 8,03 milj. eiro jeb 30,34% valsts budžeta dotācija un 2,33 milj. eiro jeb 8,80% studējošo mācību maksas); ieņēmumi zinātniskajai darbībai – 8,58 milj. eiro jeb 32,41% (t. sk. 4,79 milj. eiro jeb 18,10% finansējums no Eiropas Savienības struktūrfondu projektiem un 1,19 milj. jeb 5,50% – Latvijas Republikas Zemkopības ministrijas Lauku atbalsta dienesta subsīdijas); pārējie ieņēmumi – 6,72 milj. eiro jeb 25,39% (t. sk. ieņēmumi no telpu nomām – 1,45 milj. eiro jeb 5,48%).

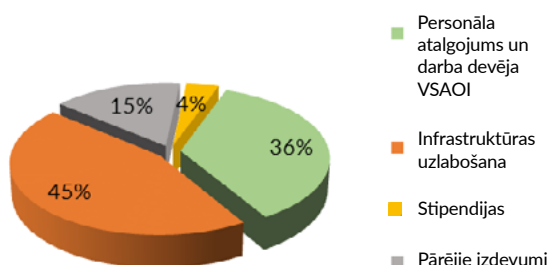
3. att. LLU budžeta ieņēmumu struktūra 2015. gadā, %



LLU BUDŽETA IZDEVUMI

LLU budžeta izdevumi 2015. gadā bija 29,70 milj. eiro, tie ir palielinājušies par 34,75%, salīdzinot ar 2014. gadu. Lielāko īpatsvaru izdevumu struktūrā 2015. gadā veidoja izdevumi infrastruktūrai. Infrastruktūras uzlabošanai tika izlietoti 13,29 milj. eiro jeb 44,75%. 2015. gadā tika pabeigta Pārtikas tehnoloģijas fakultātes studiju un zinātnes centra būvniecība, turpinājās Agronomisko analīžu zinātniskās laboratorijas un Lauksaimniecības fakultātes Augsnes un augu zinātņu institūta mācību un pētniecības bāzes būvniecība. Personāla darba samaksai un darba devēja valsts sociālās apdrošināšanas obligātajām iemaksām 2015. gadā tika izlietoti 10,63 milj. eiro jeb 35,79% no kopējiem izdevumiem. Pārējie izdevumi bija 4,61 milj. eiro jeb 15,52%, t. sk. transferti projektu īstenošanas sadarbības partneriem – 3,68 milj. eiro jeb 12,39%. Stipendiju izmaksām tika izlietoti 1,16 milj. eiro jeb 3,91% no kopējiem izdevumiem.

4. att. LLU budžeta izdevumu struktūra 2015. gadā, %



Jaunais Pārtikas tehnoloģijas fakultātes zinātnes un studiju centrs.



Aprīkojums jaunajā Pārtikas tehnoloģijas fakultātes zinātnes un studiju centrā.



Lai sekmētu zinātnieku un uzņēmēju sadarbību, Pārtikas tehnoloģijas fakultātes zinātnes un studiju centrā pieejams moderns aprīkojums.

KOMUNIKĀCIJA AR SABIEDRĪBU

KOMUNIKĀCIJA UN MĀRKETINGS

Pie LLU iekšējās un ārējās komunikācijas veidošanas, tās popularizēšanas atbilstoši universitātes misijai un mērķiem strādā Komunikācijas un mārketinga centrs (KMC), kurā ietilpst LLU portāls, Jelgavas pils un LLU muzejs, un sabiedrisko attiecību speciālists. KMC nodrošina universitātes publicitāti, reklāmu, objektīvi atspoguļo aktuālos notikumus LLU, organizē mārketinga un prezentācijas pasākumus, oficiālās vizītes, kā arī nodrošina daudzveidīgu informatīvo un reprezentācijas materiālu sagatavošanu. Lielākie 2015. gadā sagatavotie materiāli bija Studiju gada kalendārs, jauna fakultāšu bukletu sērija, 2014. gada publiskais pārskats, informatīvi stendi Jelgavas pilī un citi. Tāpat realizēta uzņemšanas reklāmas kampaņa un daudzveidīgi profesionālās orientācijas pasākumi. Tika aizsākta LLU studentu seriāla „Juniventi” filmēšana, veicinot informētību par LLU pasākumiem un studiju dzīvi aktuālo.

Iekšējās komunikācijas uzlabošanai tika veidots iknedēļas izdevums „Ziņu lapa”, kas tika izsūtīts visiem universitātes darbiniekiem uz viņu e-pastiem. 2015. gadā sagatavota 41 „Ziņu lapa”, kurā darbiniekiem aktuālo informāciju snieguši LLU vadības pārstāvji, dekāni un struktūrvienību vadītāji. Tāpat tika sagatavota un reizi mēnesī izsūtīta „Ziņu lapa studentiem” (kopumā – 12), kurā tika sniegta informācija par aktuālāko akadēmiskajās norisēs universitātē un par kultūras, sporta iespējām brīvajā laikā. „Ziņu lapa studentiem” bija publiski pieejama LLU portālā, sociālajos tīklos, kā arī tika izsūtīta uz e-pastiem visiem studējošajiem.

Komunikācijas un mārketinga centrā tiek sagatavoti arī universitātes informatīvie un citi vizuālie materiāli, piemēram, jauni fakultāšu bukleti, reklāmas materiāli, pasākumu afišas, apsveikumi, ielūgumi, kā arī LLU un Jelgavas pils suvenīri.

2015. gadā tika uzsākts darbs pie jaunas LLU korporatīvās identitātes koncepcijas izveides.

LLU PORTĀLS

2015. gadā universitātes portālā www.llu.lv publicēti 584 ziņu raksti un 113 foto galerijas. Veikts Latvijas nacionālo un reģionālo mediju monitorings, gatavojot iknedēļas apskatu par LLU publicitāti citos medijos. Aktualizēts arī LLU portāla angļu valodas versijas saturs, uzturēta Jelgavas pils mājas lapa www.jelgavaspils.lv, kā arī nodrošināts aktuāls saturs astoņām LLU fakultāšu mājas lapām. 2015. gadā portālam mēnesī bija vidēji 24 281 unikālo apmeklētāju, kas ir par diviem tūkstošiem vairāk nekā 2014. gadā. Visvairāk apmeklētāju bijis septembrī – 28 452 unikālo apmeklētāju –, kas skaidrojams ar jaunuzņemto studentu interesi par LLU portālā pieejamo informāciju un jaunākajām ziņām. Kopumā portāla apmeklētāju skaitam ir tendence ar katru gadu palielināties.

Pirmo reizi LLU portāla pastāvēšanas vēsturē tika veikta apjomīga un mērķtiecīga portāla datubāzes pārskatīšana, dzēšot novecojušu informāciju. Organizējot profesionālas foto sesijas, portāla arhīvs papildināts ar kvalitatīviem foto attēliem, kuri aktīvi tiek izmantoti

ievietošanai portālā, izsūtīšanai medijiem, kā arī reklāmas materiālu veidošanā. 2015. gadā tika uzsākts darbs pie jauna LLU portāla dizaina izstrādes un portāla pārejas uz „Drupal” satura vadības sistēmu.

SOCIĀLIE MEDIJI

Sociālie mediji dod iespēju veidot komunikāciju ar daudz lielāku sabiedrības auditorijas daļu, veicinot universitātes atpazīstamību. Sociālie mediji sniedz iespēju sadzirdēt studentu, reflektantu, absolventu un darbinieku viedokļus, sazināties ar katru atsevišķi un risināt norādītās problēmas. 2015. gadā universitātes profiliem būtiski palielinājies sekotāju skaits, kas liecina par to, ka informācijas saturs sociālajos tīklos veidots veiksmīgi un regulāri, lai noturētu sekotāju interesi un spētu piepulcēt arī jaunus interesentus. 2015. gada nogalē „Twitter.com” bija 3736 sekotāju, „Draugiem.lv” – 1180 sekotāju, „Facebook.com” – 1678 sekotāju. Septembrī LLU reģistrēja profilu „Instagram.com”, sekotāju skaits 2015. gada nogalē sasniedza nepilnus 450 sekotāju. Tāpat tiek uzturēti vairāki „Twitter.com” konti bez @LLU_lv, tie ir arī @KarjeraLLU, @Pilvere, @Jelgavas_pils un @Valdekas_pils. Lielākā daļa sekotāju ir bijušie, esošie un topošie LLU absolventi, bet viņu vidū ir arī daudz mediju pārstāvju un dažādu nozaru profesionāļu, kuri seko līdzī ziņām par universitātes zinātnieku atklājumiem un citiem Latvijas tautsaimniecībai svarīgiem jaunumiem.

MUZEJS

Muzejs saglabā, pēta un popularizē Jelgavas pils vēsturi, sniedz informāciju par tās būvvēsturi un iekārtojumu Kurzemes hercogistes vēstures attiecīgā laika perioda kontekstā, kā arī pēta, saglabā un dokumentē LLU kā augstākās lauksaimniecības izglītības iestādes vēsturi un attīstību. 2015. gadā LLU muzejā viesojušies 12 451 apmeklētāji, vadītas 456 ekskursijas studentiem un tūristiem no Latvijas un ārvalstīm, sniegtas 45 konsultācijas skolēniem, studentiem un



Muzeju nakts Jelgavas pilī 2015. gadā.



Autentiska 19. gs. princeses tērpa kopija.

muzeju darbiniekiem. Uzņemtas trīs tūroperatoru grupas, iepazīstinot ar Jelgavas pils piedāvājumu, ekspozīcijām, tūrisma programmām un pils arhitektūru. Organizētas 10 dažādas foto un gleznu izstādes Jelgavas pils Aula foajē, Sudraba zālē un muzejā. Muzeja fondi ir papildināti ar 21 priekšmetu un fotogrāfijām.

2015. gadā LLU muzejs piedāvāja apmeklētājiem divas muzeja pedagoģiskās programmas – Dorotejas vēstules un piparkūku dekorēšanas darbnīcu bērniem. Jelgavas pils ir paplašinājusi arī savu piedāvājumu kāzu svinībām, sniedzot iespēju organizēt laulību ceremoniju Jelgavas pils pagalmā vai Sudraba zālē.

Sākoties tūrisma sezonai, muzejs vasarā bija atvērts apmeklētājiem arī sestdienās, kā arī LLU saviesīgos un karjeras atbalsta pasākumos ārpus tā regulārā darba laika. Sesto gadu Jelgavas pils piedalījās starptautiskajā akcijā „Muzeju nakts” ar tēmu „Jelgavas pils – Jelgavas sirds”, pulcinot ap 5000 apmeklētāju un atverot durvis telpām, kas līdz šim plašam apmeklētāju lokam nebija apskatāmas. LLU muzeja darbinieki aktīvi piedalījās Latvijas Piļu un muižu asociācijas valdes darbā, Jelgavas tūrisma informācijas centra organizētajos tūrisma sezonas atklāšanas pasākumos, Ledus skulptūru svētkos, Smilšu skulptūru festivālā, Piena, maizes un medus svētkos, radot iespēju apmeklēt Jelgavas pili arī brīvdienās.

Latvijas valsts mežu finansētās Zemgales kultūras programmas projektu konkursā 2015. gadā tika finansiāli atbalstīts projekts „Autentiska 19. gs. princeses tērpa kopijas izgatavošana Jelgavas pils muzeja izglītojošās programmas „Kurzemes un Zemgales princeses mīlestības vēstulju darbnīca” realizācijai”.

Vizuāli un informatīvi tika atjaunota mājas lapa www.jelgavaspils.lv

Sadarbībā ar Rundāles pils muzeju un Kurzemes bruņniecību tika organizēta Kurzemes hercogienes Sofijas restaurētā sarkofāga un mirstīgo atlieku iesvētīšana „Kurzemes hercogu kapenēs” Jelgavas pili.

JAUNO STUDENTU PIESAISTES PASĀKUMI

Karjeras un profesionālās orientācijas pasākumu plānošanu, organizēšanu un citas ar to saistītās funkcijas veic LLU Mūžizglītības centrs. 2015. gadā tika izveidota brīvprātīgo kustība „LLU labās gribas vēstneši”, kurā iesaistījās 22 studenti no LLU fakultātēm, ar mērķi popularizēt un informēt interesentus par LLU iespējām.



Dalība starptautiskajā izglītības izstādē „Skola 2015”.

Savukārt mentoru kustībā „Students studenta draugs” iesaistījās 60 studenti un 79 reflektanti. Kustības mērķis – veicināt pirmā kursa studentu ātrāku adaptāciju studijās.

2015. gadā universitāte tika pārstāvēta lielākajās izglītības un starpnozaru izstādēs, 20 Latvijas novadu un pilsētu karjeras pasākumos, ko organizē novadi un vidusskolas. Ar prezentāciju par studiju iespējām LLU apmeklētās vairākas vidusskolas, savukārt karjeras aktivitātes universitātē klātienē apmeklēja 600 skolēnu no 24 Latvijas izglītības iestādēm. 2015. gada rudens semestrī sadarbībā ar LLU fakultātēm izstrādātas izziņošanas nodarbības skolēniem, kurās viņi var iepazīt LLU studiju programmu specifiku. Tiek organizētas arī mācību ekskursijas un vieslekcijas skolēniem.

Sadarbībā ar KMC organizēti vairāki reflektantu piesaistes pasākumi, t. sk. „Skolēns – studenta sekotājs”, „Atvērto durvju diena”, kā arī LLU tika pārstāvēta pasākumā „Traktordiena 2015” Bauskas novadā un starptautiskajā smilšu skulptūru festivālā Jelgavā.

Kā ik gadu LLU piedalījās starptautiskajā izglītības izstādē „Skola 2015”, kur zinoši LLU studenti no visām fakultātēm izstādes apmeklētājus iepazīstināja ar plašajām studiju un ārpus studiju aktivitātēm universitātē. Skolēni pie stenda varēja saņemt fakultāšu bukletus, uzņemšanas noteikumus, informāciju par valsts finansētajām studiju vietām, studiju/studējošo kredītiem, stipendijām, kā arī konsultācijas no studentiem, kurus apmācījuši Uzņemšanas komisija un citi speciālisti.



LLU Atvērto durvju diena 2015. gadā.

Karjeras un profesionālās orientācijas pasākumu organizēšana notiek ciešā sadarbībā ar Studiju centru, Uzņemšanas komisijai, Komunikācijas un mārketinga centru un Mūžizglītības centru, plānojot pasākumu norisi, mārketinga aktivitātes un studentu apmācību darbam ar potenciālajiem studentiem.

STUDENTU INTEREŠU PĀRSTĀVĪBA

LLU darbojas Studējošo pašpārvalde (SP), kas dibināta 1990. gadā, un astoņu fakultāšu pašpārvaldes. Pašpārvalde ir uz vienu gadu vēlēta studējošo neatkarīga, koleģiāla institūcija studējošo tiesību un interešu pārstāvībai, kas risina studentiem nozīmīgus jautājumus saistībā ar akadēmisko, sociālo, kultūras un sporta dzīvi, pārstāv un aizstāv studentu viedokli un tiesības LLU, Latvijas Studentu apvienībā, kā arī citās iestādēs un organizācijās nacionālā un starptautiskā līmenī. 2015. gadā SP darbojās studenti no visām universitātes fakultātēm, kuri vēlējās pilnvērtīgi izbaudīt studiju laiku, aktīvi piedaloties studentu lielākajās kultūras, sporta un akadēmiskajās norisēs. Jaunā sasaukuma Domē uz vienu gadu 2015. gadā tika ievēlēti 23 studenti, kas darbojās kopā ar astoņu fakultāšu pašpārvalžu vadītājiem, kuri pārstāvēja savas fakultātes intereses. Pašpārvaldes darbu vada SP vadītājs, tā vietnieks un valde četrus pārstāvju sastāvā – akadēmiskajā, sociālajā, sabiedrisko attiecību un kultūras virzienos. Studējošo pašpārvalde sniedz arī atbalstu jauno studentu piesaistē, aktīvi piedaloties dažādos karjeras atbalsta pasākumos, kultūras un sporta norisēs universitātē visa gada garumā. 2015. gada nozīmīgākie SP organizētie pasākumi: „Pirmkursnieki! Iepazīsti Jelgavu un LLU”, „Studentu diena 2015” un „Gada balva 2014”. Par labāko fakultāšu pašpārvaldi 2015. gadā atzīta Informācijas tehnoloģiju fakultātes SP.

DARBINIEKU INTEREŠU PĀRSTĀVĪBA

LLU Arodbiedrībā 2015. gadā darbojās 356 pamatdarbā strādājoši LLU darbinieki. Pārskata periodā liela uzmanība tika pievērsta arodaktīva apmācībai, it īpaši darba aizsardzības, darba tiesību, darba likumdošanas un sociālā dialoga jautājumos. Tika pārskatīts 2015. gada Vienošanās dokuments starp LLU vadību un arodkomiteju par papildu atvaļinājumu piešķiršanu pamatdarbā strādājošajiem darbiniekiem, tika saglabātas esošās sociālās garantijas darbiniekiem – materiālā palīdzība ilgstošas ārstēšanās gadījumos, atzīmējot 60. dzīves jubileju, palīdzība tuvinieku bērnu gadījumā, kā arī kompensācija redzes korekcijas līdzekļu iegādei darbiniekiem. Pārskata periodā fakultātēs tika organizēta vienotā redzes pārbaude LLU darbiniekiem, kur ikviens bez maksas varēja pārbaudīt redzi. Gada nogalē notika tradicionāli organizētie pasākumi – pensionēto darbinieku Ziemassvētku ieskaņu pēcpusdienu un darbinieku bērnu eglīte ar Ziemassvētku vecīti.

Arodkomiteja tika pārstāvēta dažādās LLU komisijās un ārējās padomēs – Jelgavas pilsētas un novada konsultatīvajā padomē, Jelgavas pilsētas pašvaldības, Darba devēju un Latvijas Brīvo arodbiedrību savienības (LBAS) trīspusējās sadarbības padomē, Latvijas Lauksaimniecības un pārtikas nozaru arodbiedrībā un Latvijas Brīvo arodbiedrību Dzimumu līdztiesības padomē. Arodbiedrības pārstāvji piedalījušies LBAS rīkotajos pasākumos – informācijas dienās reģionos, diskusijās un semināros, dažādās akcijās un miņiņos, kā arī konferencēs: starptautiskajā konferencē „Arodbiedrību loma ilgtspējīgas izaugsmes un kvalitatīvu darbavietu veidošanā”, forumā „Arodbiedrība kā sociālā partnera loma un spēks Latvijas attīstībā”, starptautiskajā konferencē „Veiktspēja stiprināšana arodbiedrību attīstībai”, starptautiskai darba aizsardzības dienai veltītā konferencē ar devīzi „Pievienojieties, veidojot profilakses kultūru darba aizsardzībā” un diskusijā „Kvalitatīvs darbs, darbaspēka vajadzības un arodbiedrību loma”. 2015. gadā LBAS atzīmē darbības 25 gadus, un pasākumā „Sadarbības partneris” tika apbalvoti LBAS un tās dalīborganizāciju izcilākie sadarbības partneri. LBAS sadarbības partnera balvu – lielo ozolzīli – par ilggadēju sadarbību ar arodbiedrību un ieguldījumu sociālā dialoga attīstībā saņēma LLU rektore Irīna Pilvere.

2015. gada februārī notika LLU Arodbiedrības 35. konference ar pārskata ziņojumu un arodkomitejas vēlēšanām. Pārskata periodā tika atbalstīti arī kolēģi Lietuvā rīkotajā protesta akcijā „Nē – verdzībai darba vietā”. Savukārt novembrī tika parakstīts līgums par sadarbību un informācijas apmaiņu starp LLU, Latvijas Universitātes, Rīgas Tehniskās universitātes, Rīgas Stradiņa universitātes arodbiedrībām. Un, atbalstot Latvijas Izglītības un zinātnes darbinieku arodbiedrības organizēto vienas dienas izglītības un zinātnes darbinieku brīdinājuma streiku, minēto augstskolu arodbiedrības parakstīja un iesniedza Latvijas Valdībai Atklāto vēstuli.

KULTŪRA UN SPORTS

RADOŠĀS AKTIVITĀTES

LLU darbojās septiņi universitātes amatierkolektīvi, ar kuriem strādāja kvalificēti kolektīvu vadītāji – diriģenti, koncertmeistari, horeogrāfi, repetitori, režisori, kormeistari. LLU amatierkolektīvi tradicionāli ir piedalījušies dažādos pasākumos, koncertu organizēšanā, festivālos, konkursos un skatēs, kā arī aicinājuši skatītājus uz izrādēm.

2015. gads universitātes pašdarbības kolektīviem ir pagājis Jelgavas 750 gadu jubilejas zīmē. Visi kolektīvi šajā gadā savas prasmes rādīja skatēs profesionālai žūrijai un saņēma augstākos novērtējumus. LLU kori piedalījās IV Vispārējo latviešu Dziesmu un mūzikas svētkos Jelgavā – 120 „Latvieša dziesma Jelgavas vārtos”, VIII Ziemeļu un Baltijas valstu Dziesmu svētkos Rīgā, kā arī Kurzemes reģionālajos Dziesmu svētkos Dobelē. Deju kolektīvi piedalījās vidējās paaudzes deju kolektīvu salidojumā Jelgavā un valsts nozīmes pasākumos, t. sk. Valkā koncertuzvedumā „Pavasara nakts mistērija”. Papildu kopējām aktivitātēm tautas deju ansambļa „Kalve” dejotāji sevi ir apliecinājuši arī starptautiskā apritē, piedaloties XXVIII Starptautiskajā studentu folkloras festivālā Polijā, Katovicē.

Savukārt studentu teātris 2015. gada pavasarī organizēja un atvēra durvis Latvijas universitāšu teātra izrāžu festivālam „Divi maija vakari”, kā arī piedalījās Latvijas amatierteātru skatē ar Antona Čehova lugas iestudējumu „Mežainis”. Studentu teātris stiprinājis universitātes vārdu arī ārpus Latvijas robežām, piedaloties starptautiskajā studentu teātru festivālā Tbilisi „The MASK – 2015”.

Savukārt 2015. gada jūnija sākumā Rīgas Latviešu biedrības namā LLU amatiermākslas kolektīvi Ziemeļvalstu reģiona lauksaimniecības zinātnieku

kongresa dalībniekiem sniedza īpaši sagatavotu Līgo svētku uzvedumu.

Kopumā 2015. gadā LLU amatiermākslas kolektīvi ir piedalījušies un līdzdarbojušies gandrīz 60 koncertos, uzvedumos un priekšnesumos.

KULTŪRAS PASĀKUMI

2015. gadā Studentu kluba vadībā organizēti un notikuši universitātes gadskārtējie un tradicionālie pasākumi, kuri veidoja un apliecināja LLU identitāti – 26. Studentu folkfestivāls, Lieldienu pastaiga Jelgavas pils parkā, Azemitologa svētki ar devīzi „Kas zina, ko grib – spēj, ko grib”, Studentu dienas un Latvijas gadadienas koncerts „Lido! Tev pasaule plašāka vērsies!” un krāšņā Ziemassvētku balle Jelgavas pīlī, kas norisinājās 30. reizi. Kultūras pasākumus papildināja tautas deju ansambļa „Kalves” kauss, sadanča koncerts „Polka pīlī”, LLU koru jubileju koncerts „Koru pavasaris” un jauniešu deju kolektīva „Skalbe” draugu sadancis „Man liekas, ka lidot protu...”.



Ziemassvētku balle Jelgavas pīlī.



Tautas deju kolektīva „Kalve” salidojums LLU.



2015. gadā LLU studenti ieguvuši godalgotas vietas vairākos sporta veidos.

SPORTS

Universitātei pieder divas sporta bāzes ar sporta spēļu zālēm, peldbaseinu, aerobikas, trenāžieru un vingrošanas sporta zālēm, sporta laukumu ar futbola, basketbola laukumiem un četriem 250 metru skrejceļiniekiem.

LLU ir viena no retajām Latvijas augstskolām, kur sporta nodarbības pirmā un otrā kursa studentiem ir saglabātas kā obligātas. Universitātē studējošie var nodarboties ar dažādiem sporta veidiem: basketbolu, volejbolu, futbolu, regbiju, badmintonu, galda tenisu, aerobiku, atlētisko vingrošanu, vieglatlētiķi, peldēšanu, orientēšanās sportu, florbolu, lakrosu, kā arī iesaistīties vispārējās fiziskās sagatavotības grupā. 2015. gadā LLU 15 izlašu komandās iesaistījās 223 dažādu fakultāšu un kursu studenti. Savukārt studentiem ar nelielām veselības problēmām Sporta centra speciālista vadībā ir iespēja darboties ārstnieciskās vingrošanas grupā.

DARBINIEKU SPORTS

LLU darbiniekiem tiek piedāvātas nodarbības basketbolā, ārstnieciskajā vingrošanā, peldēšanā, aerobikā, ūdens aerobikā, galda tenīsā, atlētiskajā vingrošanā, badmintonā, kā arī ir iespēja izmēģināt spēkus funkcionālajā vispārējā fiziskās sagatavotības treniņā un jogas nodarbībās. 2015. gada LLU mācībspēku un darbinieku ikgadējā Sporta dienā piedalījās 11 komandu dalībnieki.

STUDENTU SPORTS

Viens no ikgadējiem sporta pasākumiem, kas norisinājās 2015. gadā, bija pirmkursnieku stafete „Pa Jelgavu kāds students kļīst...”, kurā uzvaru guva Meža fakultātes komanda, aiz sevis atstājot Veterinārmedicīnas un Lauku inženieru fakultāšu komandas. Septembrī tradicionāli norisinājās arī pirmkursnieku sacensības, kurās sievietes sacentās septiņos, bet vīrieši astoņos dažādos sporta veidos. Rezultātā sieviešu konkurencē pirmo vietu ieguva Veterinārmedicīnas fakultātes komanda, otro vietu – Lauku inženieru fakultāte, bet trešo – Informācijas tehnoloģiju fakultātes studentes. Vīriešu konkurencē pirmo vietu ieguva Tehniskās fakultātes komanda, otro vietu – Meža fakultātes studenti, bet trešo – Informācijas tehnoloģiju fakultātes studenti.

Tradicionāli norisinājās arī „5 bumbu turnīrs” un stafete skrējieni „Lāpa”, kurā par Edvīna Feldmaņa ceļojošo kausu sacentās septiņu fakultāšu komandas un otro gadu pēc kārtas uzvaru guva Lauku inženieru fakultāte, kas stafeti ap Jelgavas pili veica rekorda ātrumā – 6 minūtēs un 13,75 sekundēs. Otra ātrākā bija Pārtikas tehnoloģijas fakultātes komanda, bet trešā – Ekonomikas un sabiedrības attīstības fakultāte.

Par tradīciju kļuvusi vietēja mēroga „studentu olimpiāde” jeb LLU Universiāde, kurā sacenšas astoņas fakultātes vīriešu un sieviešu komandu vērtējumā. Sacensībās piedalās pamatstudiju studenti, maģistranti un doktoranti, kā arī iepriekšējā gada absolventi. 2014./2015. mācību gada Universiādes kopvērtējuma rezultāti apkopoti 5. tabulā.

5. tabula. 2014./2015. studiju gada LLU Universiādes kopvērtējuma rezultāti

Sieviešu komandas rezultāti		Vīriešu komandas rezultāti	
1. vieta	Veterinārmedicīnas fakultāte	1. vieta	Meža fakultāte
2. vieta	Lauku inženieru fakultāte	2. vieta	Tehniskā fakultāte
3. vieta	Pārtikas tehnoloģijas fakultāte	3. vieta	Lauku inženieru fakultāte
4. vieta	Ekonomikas un sabiedrības attīstības fakultāte	4. vieta	Lauksaimniecības fakultāte
5. vieta	Lauksaimniecības fakultāte	5. vieta	Informāciju tehnoloģiju fakultāte
6. vieta	Informācijas tehnoloģiju fakultāte	6. vieta	Ekonomikas un sabiedrības attīstības fakultāte
7. vieta	Tehniskā fakultāte	7. vieta	Pārtikas tehnoloģijas fakultāte
8. vieta	Meža fakultāte	8. vieta	Veterinārmedicīnas fakultāte

SPORTISTU PANĀKUMI

LLU studentu sporta spēļu komandas piedalās dažāda mēroga sacensībās. Veiksmīgs starts 2015. gadā bija treneres Marinas Cīrules vadītajai LLU sieviešu volejbola izlases komandai Latvijas Republikas pirmās līgas čempionātā, kurā tika izcīnīta bronzas medaļa. Bronzas medaļu izcīnījusi arī hokeja komanda „Zemgale/LLU” valsts 2014./2015. gada čempionātā un lakrosa komanda „Mītava/LLU” 2015. gada čempionātā.

Vairāki LLU studenti ir iekļauti Latvijas Basketbola līgas „Jelgava” komandā. Ar labiem rezultātiem 2015. gada sezonā startēja LLU individuālo sporta veidu pārstāvji vieglatlētikā, peldēšanā, orientēšanās sportā.

Baltijas valstu augstskolu 31. SELL spēlēs Kauņā LLU komanda piedalījās piecos sporta veidos. Sudraba medaļas izcīnīja Ekonomikas un sabiedrības attīstības fakultātes studente Agnese Bikoviča brasa peldējumā, Ekonomikas un sabiedrības attīstības fakultātes students Dmitrijs Serjogins vieglatlētikā 1500 m skrējienā un Lauku inženieru fakultātes studente Ilze Cahrauska orientēšanās sportā vidējā distancē. Bronzas medaļas izcīnīja jauktā peldēšanas stafetešu komanda – Meža fakultātes studenti Jānis Maniņš un Jānis Freimanis, Ekonomikas un sabiedrības attīstības

fakultātes studentes Gundega Jankovska un Agnese Bikoviča. Bronzas medaļu spēka trīscīņas disciplīnā izcīnīja Veterinārmedicīnas fakultātes absolvente Zane Krūmiņa. Savukārt LLU regbija izlases komanda izcīnīja piekto vietu.

Latvijas 25. Universiādes kopvērtējumā LLU sieviešu komanda izcīnīja piekto vietu 18 augstskolu konkurencē, savukārt vīriešu komanda 29 augstskolu konkurencē – trešo vietu. Vīriešu konkurencē sudraba medaļas izcīnītas distanču slēpošanā, pludmales volejbolā un svaru celšanā guļus, bet bronzas medaļas izcīnīja regbija, basketbola, svaru bumbas celšanas, orientēšanās sporta un vieglatlētu komandas. Sieviešu konkurencē otrā vieta bija spēka trīscīņas, peldēšanas un pludmales volejbola komandām, bet trešā vieta – distanču slēpotājiem.

Savukārt Latvijas 26. Universiādes sacensībās pludmales volejbolā LLU vīriešu un sieviešu komandas izcīnīja bronzas medaļas. Svaru stieņa spiešanā guļus LLU sieviešu izlases komanda izcīnīja pirmo vietu, bet LLU studenti – trešo vietu. Universiādes sacensībās peldēšanā LLU studentes izcīnīja trīs zelta, vienu sudraba un vienu bronzas medaļu, bet studenti – trīs zelta, divas sudraba un divas bronzas medaļas –, kopvērtējumā izcīnot trešo vietu. Spēka trīscīņas sacensībās LLU vīriešu izlases komanda izcīnīja trešo vietu.



LLU Sporta centrs.



LLU ir viena no retajām Latvijas augstskolām, kur sporta nodarbības ir saglabātas kā obligātas.

LLU PĀRVALDE UN STRUKTŪRA



LLU ir centralizēta augstākā līmeņa pārvaldes struktūra, kas tiek realizēta lēmumu pieņemšanā, ievērojot funkcionālo sadalījumu, kā arī decentralizētu tiesību un pienākumu atbilstības principu, ko nosaka LLU Satversme, Konventa un Senāta lēmumi, rektora izdoti rīkojumi un universitātes vadības lēmumi.

2015. gada 9. decembrī LLU Senāts apstiprināja LLU attīstības stratēģiju 2015. – 2020. gadam, kurā definēta augstskolas misija, vīzija, mērķi un vērtības. Universitātes ilgtermiņa redzējums nākotnē jeb vīzija ir kļūt par vienu no vadošajām zinātnes un tehnoloģiju universitātēm Baltijas jūras reģionā. Savukārt universitātes misija ietver četrus augstākā līmeņa mērķus:

1. sasniegt izcilību pētniecības specializācijas jomās,
2. veicināt fundamentālo un lietišķo pētniecību, pētniecības rezultātu pielietošanu tautsaimniecībā,
3. sniegt augstas kvalitātes studiju un mūžizglītības pakalpojumus,
4. nodrošināt efektīvu universitātes pārvaldību.

Attiecībā uz efektīvu universitātes pārvaldību ir izstrādāti atbilstoši rīcības plāni un īstenojamie pasākumi.

2015. gadā notikušas izmaiņas arī LLU vadības struktūrā – mainījies zinātņu prorektors. No 2015. gada 10. jūnija – Dr.med.vet., prof. Arnis Mugurēvičs.

LLU izpildvara

Amats	Amatpersona
Rektors	Irina Pilvere, Dr.oec., prof.
Studiju prorektors	Kaspars Vārtukapteinis, Dr.sc.ing., prof.
Zinātņu prorektors	Elīta Jermolajeva, Dr.oec., asoc. prof. (no 01.07.2014. līdz 31.05.2015.); Arnis Mugurēvičs, Dr.med.vet., prof. (no 10.06.2015.)
Kanclers	Ziedonis Helvigs

LLU Konventa vadība

Amats	Amatpersona
Konventa priekšsēdis	Voldemārs Bariss, Dr.phil., asoc. prof.
Priekšsēža vietnieks	Aldis Kārklīšs, Dr.habil.agr., prof.
Konventa sekretāre	Līga Paura, Dr.agr., asoc. prof

LLU Senāta vadība

Amats	Amatpersona
Senāta priekšsēdis	Imants Liepa, Dr.habil.biol., prof.
Priekšsēža vietnieks	Ritvars Sudārs, Dr.sc.ing., prof.
Senāta sekretāre	Tatjana Tabunova

Izdevumu sagatavojis:

Komunikācijas un mārketinga centrs

tālr. 63005718

informacija@llu.lv

Foto: no LLU arhīva.

Latvijas Lauksaimniecības universitāte

Lielā iela 2, Jelgava, LV-3001

tālr. 63005601



2015. GADA JAUNUMS SKOLĒNIEM
 MĀCĪBU EKSKURSIJAS.
 IZZINOŠAS NODARBĪBAS.
 EKSPERIMENTI.