



Agroresursu un
ekonomikas
institūts

Pētījuma atskaite

Lauku saimniecību un komerciālo saimniecību struktūras analīze

Ziņojumu iesniedza :

.....
Valda Bratka

AREI EPC

SATURS

SAĪSINĀJUMI	3
PĒTĪJUMA MĒRĶIS	4
1 LATVIJAS LAUKU SAIMNIECĪBU DARBĪBAS REZULTĀTU EKONOMISKĀ ANALĪZE 2016. - 2021. GADA PERIODĀ	5
1.1 IZMANTOTIE DATU AVOTI	5
1.2 SAIMNIECĪBU PAMATDARBĪBAS IEŅĒMUMU UN IZMAKSU STRUKTŪRA, KOMPONENTES UN IETEKMES FAKTORI.....	5
1.2.1 Ieņēmumu struktūra	5
1.2.2 Produkcijas izlietojums.....	8
1.2.3 Saimniecību saņemtais atbalsts	10
1.2.4 Specifisko un pieskaitāmo izmaksu struktūra	13
1.2.5 Ārējo izmaksu struktūra	19
1.3 VALSTS ATBALSTA NOZĪME SAIMNIECĪBU IENĀKUMU VEIDOŠANĀ.....	22
1.4 SAIMNIECĪBU NETO PIEVIENOTĀ VĒRTĪBA	24
1.5 SAIMNIECĪBU FINANŠU RĀDĪTĀJI	28
1.6 SAIMNIECĪBU IEGULDĪJUMI UN PIEEJAMIE FINANSĒŠANAS RESURSI.....	31
SECINĀJUMI.....	36
IETEIKUMI.....	39
IZMANTOTĀS LITERATŪRAS UN AVOTU SARAKSTS	40
2 METODOLOĢIJAS IZSTRĀDE UN PILNVEIDOŠANA LAUKSAIMNIECĪBAS NOZARU STARPPATĒRIŅĀ SADALĪJUMAM UN STARPPATĒRIŅĀ VĒRTĪBU APRĒĶINS.	42
2.1 DARBA POSMU APRĀKSTS	42
2.2 IZMANTOTIE DATU AVOTI	43
2.3 IZMANTOTĀS METODEDES.....	43
2.4 METODOLOĢIJAS PILNVEIDOŠANA STARPPATĒRIŅĀ IZMAKSU SADALĪJUMAM.	44
2.5 IZMAKSU APRĒĶINI UZ PRODUKCIJAS VIENĪBU (HA, DZĪVNIEKU).....	48
2.6 KOPĒJĀS IZMAKSAS VISA ATTIECĪGĀ PRODUKTA RAŽOŠANAI.....	52
SECINĀJUMI UN IETEIKUMI	54
IZMANTOTĀS LITERATŪRAS UN AVOTU SARAKSTS	55

SAĪSINĀJUMI

AREI	Agroresursu un ekonomikas institūts
CAPRI	<i>Common Agricultural Policy Regional Impact</i> (modelis – rīks lauksaimniecības un tirdzniecības politikas ietekmes novērtējumam Eiropas Savienībā)
CSP	Centrālā statistikas pārvalde
EK	Eiropas Komisija
ES	Eiropas Savienība
EUR	Eiro
EUROSTAT	Eiropas Savienības Statistikas birojs
FADN	Farm Accountancy Data Network (<i>angļu val.</i> Latvijā – SUDAT)
ha	hektārs
kg	kilograms
LDV	Lauksaimniecības darba vienība - viens cilvēkgads (1840 stundas)
LEK	Lauksaimniecības ekonomiskais kopaprēķins (<i>Economic Accounts for Agriculture – angļu val.</i>)
LIZ	Lauksaimniecībā izmantojamā zeme
LLKC	Latvijas lauku konsultāciju un izglītības centrs
LLV	Nosacīta mājlopu vienība
MLA	Mazāk labvēlīgie apvidi
N-P-K	Slāpekļis – fosfors - kālijs
NPV	Neto pievienotā vērtība
SUDAT	Saimniecību uzskaites datu tīkls
t	Tonnas
VPM	Vienotais platībmaksājums

PĒTĪJUMA MĒRĶIS

Politiskie notikumi pasaulē atstāj lielu ietekmi uz lauksaimniecības produkcijas un ražošanas resursu tirgiem, radot kritisku situāciju dažādu lauksaimniecības produkcijas veidu ražošanā. Pētījuma mērķis ir novērtēt Latvijas lauksaimniecības sektora sniegumu, veicot dažāda lieluma un specializācijas lauku saimniecību darbības rezultātu salīdzinošo ekonomisko analīzi, vispusīgi un padziļināti izvērtējot to efektivitāti, ietekmējošus faktoros un ilgtspējīgas attīstības priekšnoteikumus, kā arī izstrādāt un pilnveidot metodoloģiju starppatēriņa sadalījumam starp lauksaimniecības nozarēm un veikt starppatēriņa vērtības aprēķinus šādām lauksaimniecības nozarēm: graudaugi, rapši, lopbarības kultūras, dārzeņi, kartupeļi, pākšaugi, augļi un ogas, citi augu produkti, piens, liellopi, cūkas, mājputni, olas, citi dzīvnieku produkti.

Mērķa sasniegšanai ir izvirzīti šādi darba uzdevumi:

- Saimniecību ieņēmumu un izmaksu struktūras analīze
- Saimniecību ienākumu veidošanās komponentes un ietekmes faktori, tostarp atbalsta pasākumu un tirgus ieņēmumu nozīme kopējo ieņēmumu veidošanā.
- Saimniecību finanšu rādītāju, tostarp rentabilitātes, analīze.
- Saimniecību ieguldījumu un pieejamo finansēšanas resursu analīze
- Lauksaimniecības nozaru starppatēriņa sadalīšanas metodoloģijas pilnveidošana un starppatēriņa vērtības aprēķins pa lauksaimniecības nozarēm – graudaugi, rapši, lopbarības kultūras, dārzeņi, kartupeļi, pākšaugi, augļi un ogas, citi augu produkti, piens, liellopi, cūkas, mājputni, olas, citi dzīvnieku produkti.

Pētījuma īstenošana tika veikta, izdalot 2 atsevišķas sadaļas:

- Latvijas lauku saimniecību darbības rezultātu ekonomiskā analīze 2016. - 2021. gada periodā;
- Metodoloģijas izstrāde un pilnveidošana lauksaimniecības nozaru starppatēriņa sadalījumam un starppatēriņa vērtību aprēķins.

1 LATVIJAS LAUKU SAIMNIECĪBU DARBĪBAS REZULTĀTU EKONOMISKĀ ANALĪZE 2016. - 2021. GADA PERIODĀ

1.1 Izmantotie datu avoti

Šajā pētījumā veiktajos aprēķinos ir dati, kas apkopoti SUDAT ietvaros atbilstoši Ministru Kabineta noteikumiem Nr. 195 "Lauku saimniecību uzskaites datu tīkla izveidošanas, uzturēšanas un darbības kārtība". Dati ir iegūti no reprezentatīvas izlases kopas, kuras ekonomiskais lielums nav mazāks par 1000 saimniecību. Pēc Lauksaimniecības skaitīšanas datiem 2020.gadā Latvijā bija 66,9 tūkstoši ekonomiski aktīvu lauku saimniecību, tajā skaitā 22 478 lauksaimniecības produkcijas ražotāju virs noteiktā SUDAT ekonomiskā lieluma sliekšņa 4 000 eiro. SUDAT izlases kopā ietvertās 1000 saimniecību veido 4 % no saimniecību skaita virs noteiktā ekonomiskā lieluma sliekšņa. Izmantojot Lauksaimniecības skaitīšanas datus, katrai izlases kopas saimniecībai tiek noteikts svars - saimniecību skaits, ko tā pārstāv, un saimniecību grupu rezultāti ir aprēķināti kā vidējie svērtie rādītāji. Novērtējot SUDAT saimniecību pārstāvniecību attiecībā pret Lauksaimniecības skaitīšanas datiem, SUDAT izlases kopa var tikt atzīta par reprezentatīvu. Tādējādi, iegūtie rezultāti atbilst vidējai Latvijas saimniecībai virs noteiktā ekonomiskā lieluma sliekšņa.

1.2 Saimniecību pamatdarbības ieņēmumu un izmaksu struktūra, komponentes un ietekmes faktori

Saimniecību ieņēmumus veido izlaides vērtība, kā arī ES un valsts atbalsta maksājumi. Izlaides vērtībā iekļauj pārdošanas ieņēmumus, personīgo patēriņu un produkcijas izlietojumu saimniecību iekšējo ražošanas procesu nodrošināšanai, kā arī pašražotās produkcijas krājumu vērtības starpību.

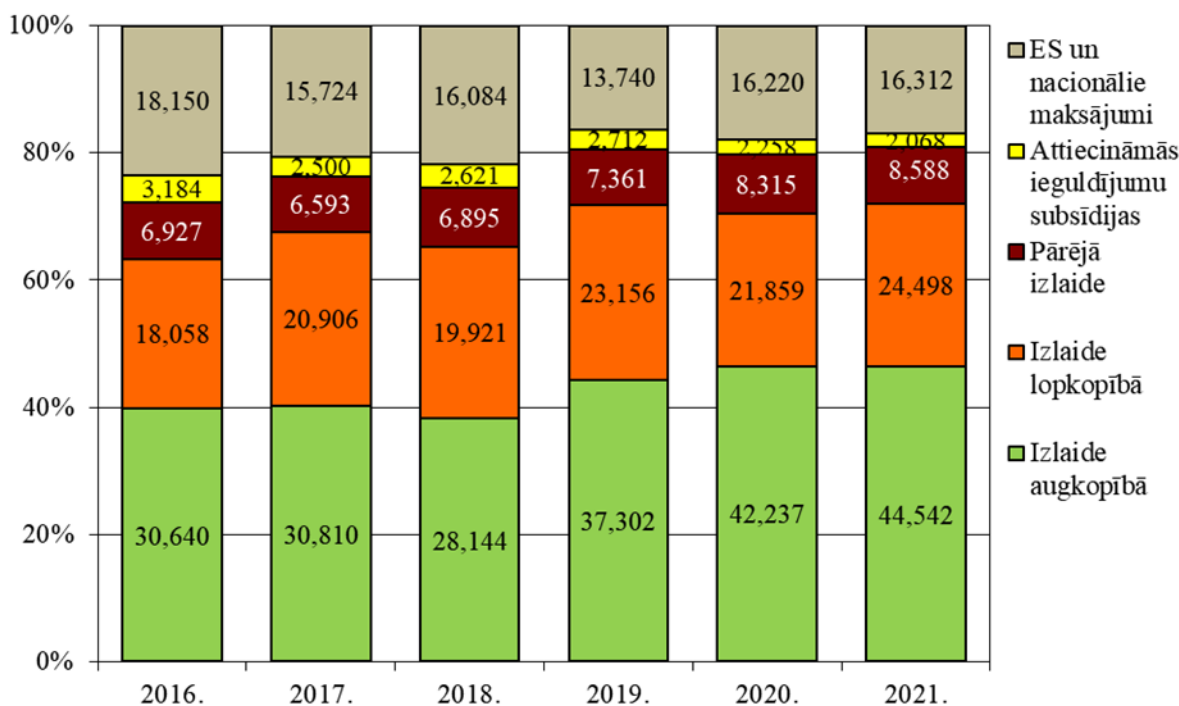
Pārskata gadā saņemto ES un valsts atbalsta maksājumu galvenās pozīcijas ir šādas:

- ES vienotais platību maksājums (VPM),
- zaļināšanas maksājums,
- ar produkcijas ražošanu saistītie tiešie maksājumi,
- no produkcijas ražošanas atdalītie tiešie maksājumi,
- atbalsts bioloģiskai lauksaimniecībai,
- Lauku attīstības programmas pasākumu maksājumi,
- ieguldījumu subsīdijas, kas paredzētas lauksaimnieciskās ražošanas attīstībai un tehniskajai modernizācijai.

Analizējot saimniecību darbības rezultātus, aprēķinā iekļauj vienoto platību maksājumu, zaļināšanas maksājumus, ar ražošanu saistītos tiešos maksājumus, no produkcijas ražošanas atdalītos tiešos maksājumus, atbalstu bioloģiskai lauksaimniecībai un citus atbalsta veidus. Ieguldījumu subsīdijas pārskata gada rezultātu novērtēšanā tieši neiekļauj: standartrezultātu aprēķinā tās iekļauj saimniecību neto ienākumu novērtējumā, bet darbības ekonomiskajā analīzē tikai uz pārskata gadu attiecināmo daļu (līdzīgi kā pamatlīdzekļu nolietojumu).

1.2.1 Ieņēmumu struktūra

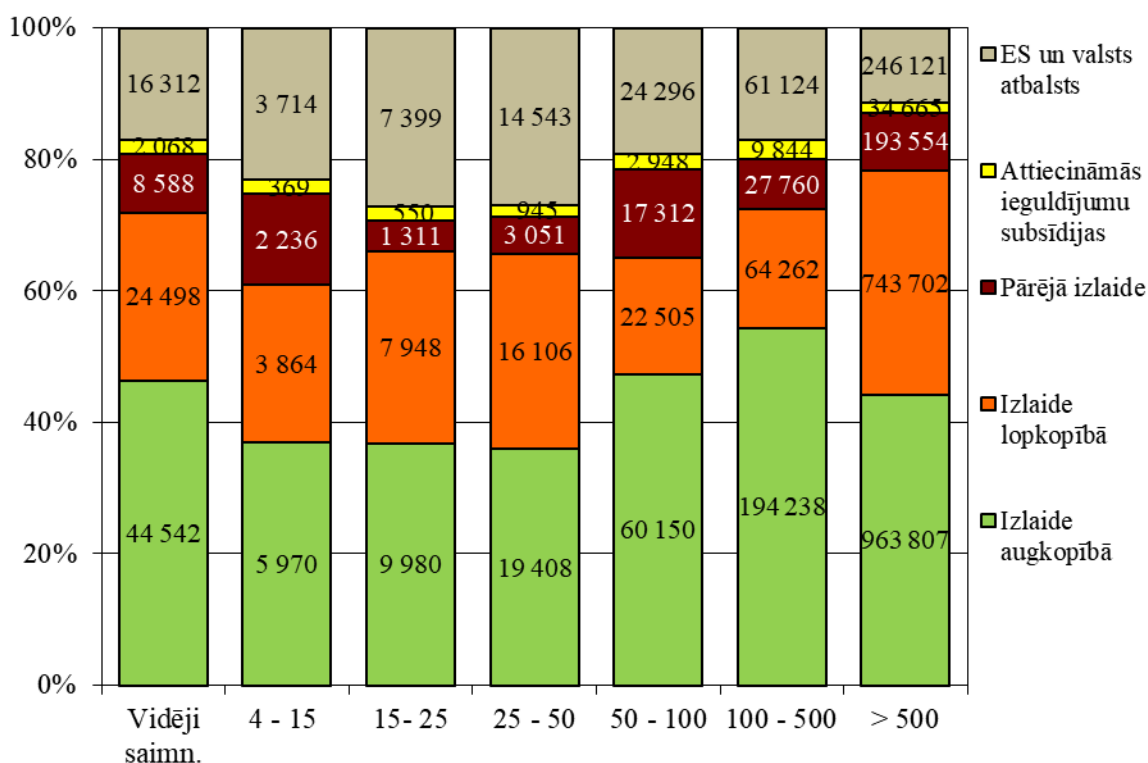
Ieņēmumu struktūra vidēji saimniecībās no 2016. gada līdz 2021. gadam parādīta 1. attēlā.



1. att. Ieņēmumu struktūra 2016.-2021. gadā, eiro un %

Saimniecību ieņēmumu struktūrā dominē augkopības izlaide, kurā tiek iekļauta visa augkopības produkcija, neatkarīgi no izlietojuma: gan pārdotā, gan lopbarībai patērētā, gan arī personīgajam patēriņam izlietotā un krājumu starpība. Tās īpatsvars pārskata periodā variē robežās no 38 % (2018. gads) līdz 46 % (2020. un 2021. gads). Lopkopības izlaides īpatsvars šai periodā svārstās 23 % līdz 28 % robežās. Lopkopības īpatsvars 2021. gadā ir palielinājies līdz 26 % salīdzinājumā ar 24 % 2020. gadā. ES un nacionālo maksājumu daļa no 2016. līdz 2021. gadam svārstās 16 % līdz 24 % robežās: vismazākā tā bija 2019. gadā, bet vislielākā - 2016. gadā. Pārējās izlaides, kas ietver lauksaimniecības produkcijas pārstrādi, mežsaimniecības un pārējo nozaru produkciju, īpatsvars ir ap 9 %. Uz pārskata gadu attiecināmo ieguldījuma subsīdiju daļa ieņēmumu struktūrā ir neliela – 2 līdz 4 % robežās.

Ieņēmumu struktūra saimniecībās 2021. gadā pa ekonomiskā lieluma grupām parādīta 2. attēlā, bet atbilstoši specializācijas virzieniem – 3. attēlā. Vidēji saimniecībās lielāko ieņēmumu daļu veido augkopības izlaide – 46 %. Lopkopības izlaidei ir ievērojami mazāks īpatsvars – 26 %.

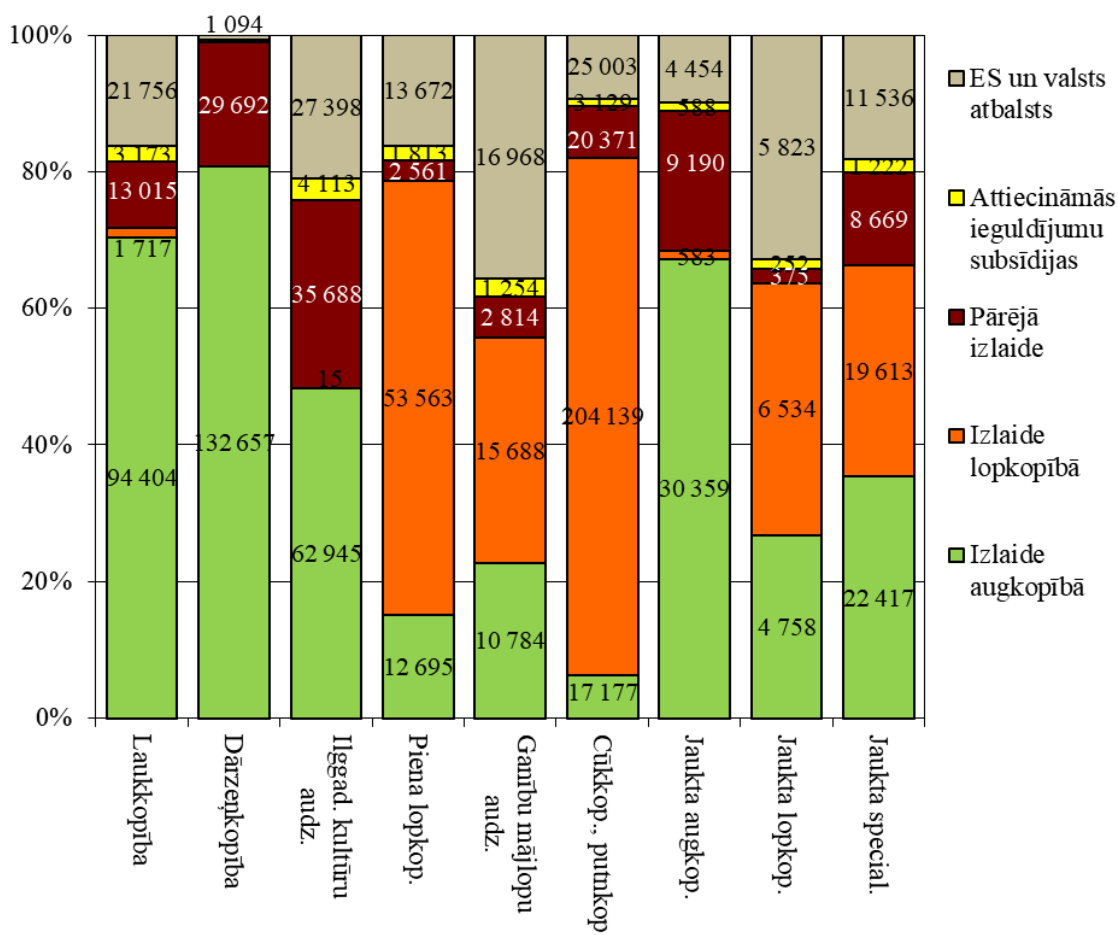


2. att. Ieņēmumu struktūra 2021. gadā ekonomiskā lieluma grupās ('000 eiro), eiro un %

Augkopības izlaide dominē visās saimniecību grupās un vislielākais augkopības izlaides īpatsvars 54 % ir saimniecībās ar ekonomisko lielumu no 100 līdz 500 tūkst. eiro. Saimniecību grupās līdz 50 tūkst. eiro augkopības izlaide svārstās 36 % līdz 37 % robežās, bet saimniecībās no 50 līdz 100 tūkst. eiro un virs 500 tūkst. eiro tās īpatsvars sasniedz 44 - 47 %. Vislielāko saimniecību grupā virs 500 tūkst. eiro ir vislielākais lopkopības īpatsvars ieņēmumu struktūrā – 34 % no visām saimniecību grupām.

Vislielākais atbalsta īpatsvars (27 %) ieņēmumu struktūrā ir saimniecību grupās no 15 līdz 50 tūkst. eiro. Vismazāko saimniecību grupā no 4 līdz 15 tūkst. eiro šis īpatsvars ir nedaudz mazāks - 23 %. Pieaugot saimniecības ekonomiskajam lielumam, atbalsta īpatsvars samazinās, un vislielāko saimniecību grupā virs 500 tūkst. eiro tas ir tikai 11 %. Pārējās izlaides, kas ietver lauksaimniecības produkcijas pārstrādi, mežsaimniecības un pārējo nozaru produkciju, īpatsvars ir visnozīmīgākais (14 %) saimniecību ekonomiskā lieluma grupās no 4 līdz 15 tūkst. eiro un no 50 līdz 100 tūkst. eiro. Citās grupās, savukārt, tas svārstās 5 % līdz 9 % robežās. Uz pārskata gadu attiecināmās ieguldījumu subsīdijas ieņēmumu struktūrā sastāda 2 līdz 3 %.

Pamatdarbības ieņēmumu struktūra saimniecībās ir atbilstoša to specializācijai (3. attēls). Lielākais pārējās izlaides īpatsvars ir ilggadīgo kultūru audzēšanas saimniecībās (27 %), kā arī jauktas augkopības un dārzenkopības saimniecībās (attiecīgi 20 % un 18 %), bet vismazāk nozīmīga tā ir jauktas lopkopības un piena lopkopības saimniecībās (attiecīgi 2 % un 3 %). Atbalsta īpatsvars ieņēmumu struktūrā ir dažāds: lielākais atbalsta īpatsvars ir ganību mājlopu audzēšanas saimniecībās (36 %), jauktas lopkopības (33 %), kā arī ilggadīgo kultūru audzēšanas saimniecībās (21 %), no kurām nedaudz atpaliek jauktas specializācijas saimniecības (18 %). Vismazākais atbalsta īpatsvars ir dārzenkopības – 1 % un cūkkopības un putnkopības saimniecībās – 9 %. Uz pārskata gadu attiecināmās ieguldījumu subsīdijas ieņēmumu struktūrā sastāda 1 līdz 3 %.



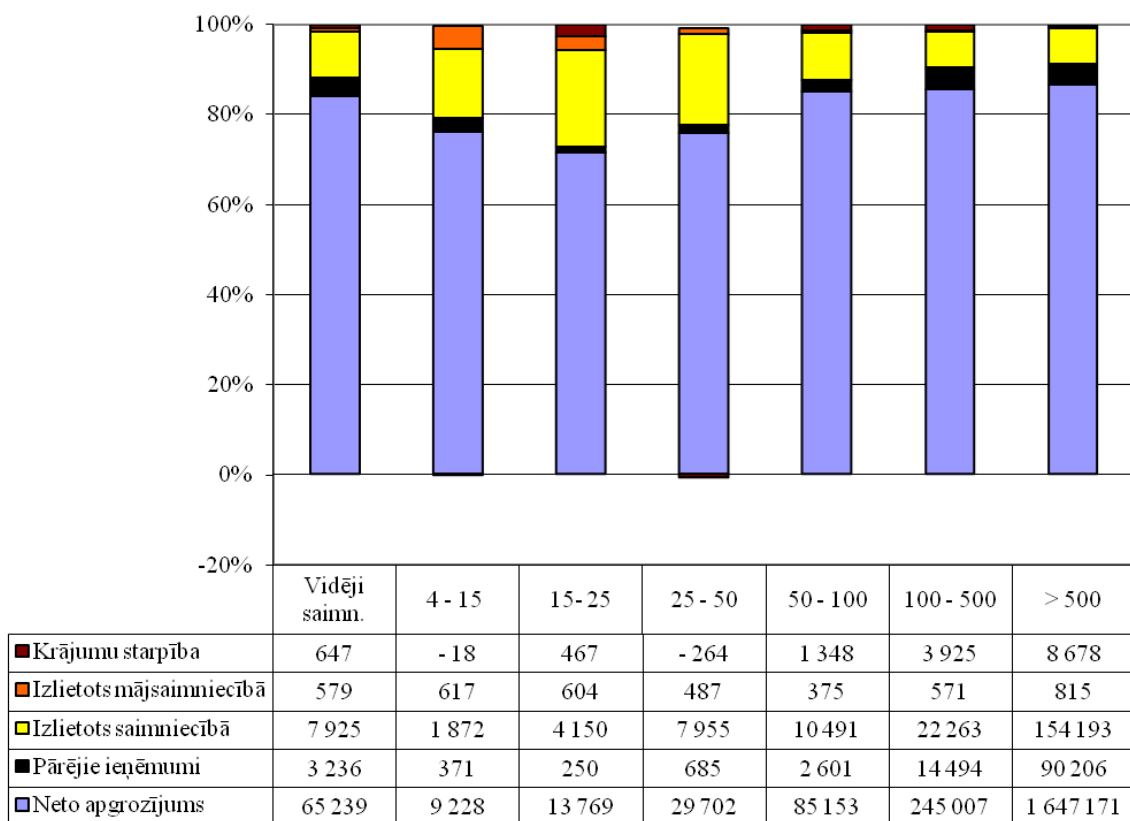
3. att. Pamatdarbības ieņēmumu struktūra 2021. gadā pēc specializācijas virziena, eiro un %

1.2.2 Produkcijas izlietojums

Saimniecības izlaides (produkcijas) vērtību veido:

- pārdošanas ieņēmumi (neto apgrozījums),
- pārējie ieņēmumi,
- saimniecības iekšējais patēriņš ražošanas nodrošināšanai: pašražotā sēkla, lopbarība un patēriņš pārējās nozarēs,
- pašražotās produkcijas krājumu starpība augkopībā, lopkopībā un pārējās nozarēs, kas var būt arī negatīva un samazināt kopējo izlaides vērtību,
- personīgais patēriņš un samaksa par darbu natūrā.

Saimniecību izlaides struktūra ekonomiskā lieluma grupās ir redzama 4. attēlā. Vidēji saimniecībās neto apgrozījums veido 84 %, saimniecībā izlietotā produkcija - 10 %, pārējie ieņēmumi - 4 %, mājaisaimniecībā patērētais - 1 % no izlaides vērtības, bet krājumu starpība - nepilnu procentu. Pieaugot saimniecību ekonomiskajam lielumam, neto apgrozījuma īpatsvars palielinās no 72 % - 76 % mazākajās saimniecībās līdz 87 % saimniecībās virs 500 tūkst. eiro. Saimniecībā patērētās produkcijas īpatsvars vislielākais ir saimniecību grupās līdz 50 tūkst. eiro – 15,5 līdz 21,6 %, bet, pieaugot saimniecību ekonomiskajam lielumam, samazinās līdz aptuveni 8 %. Līdzīga tendence ir izlietotajam personīgajam patēriņam, kur saimniecību grupā līdz 50 tūkst. eiro tā īpatsvars ir 1 % līdz 5 % robežās, bet vislielāko saimniecību grupā - tikai 0,04 %.

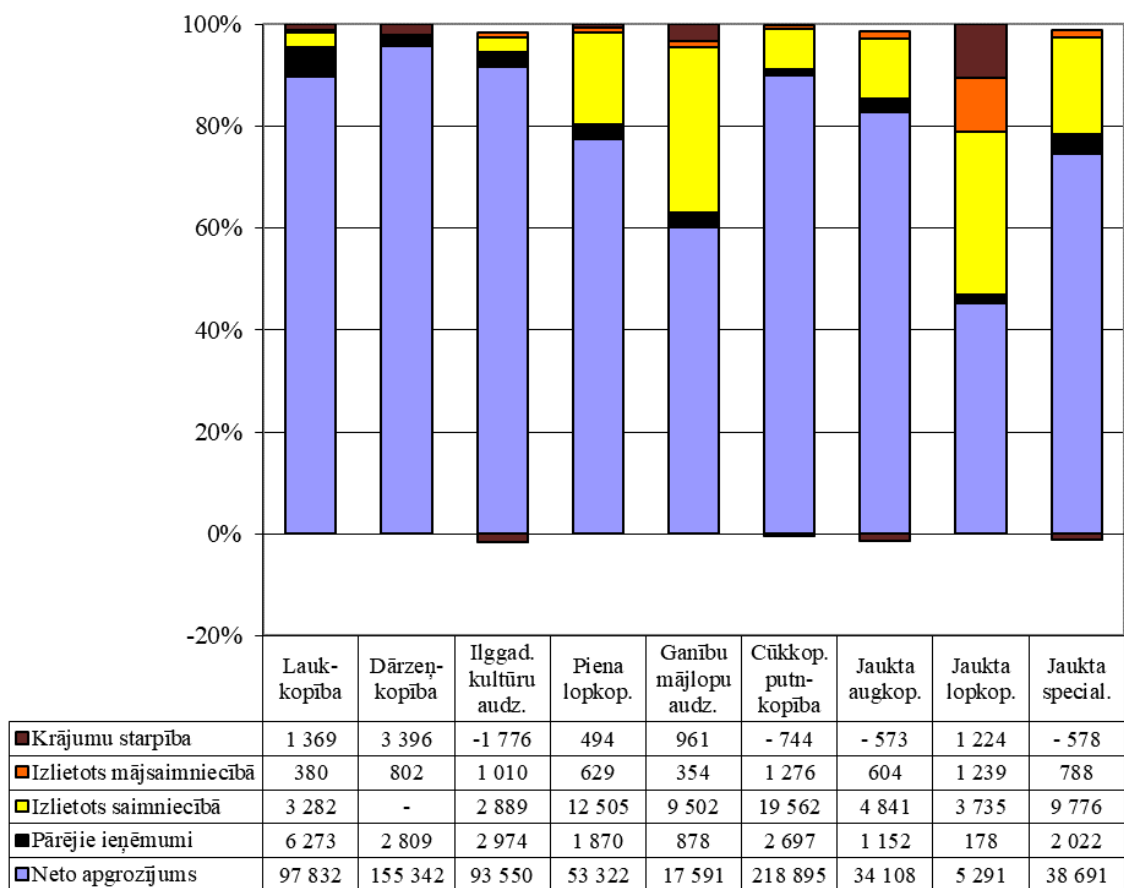


4. att. Izlaides struktūra saimniecībās 2021. gadā ekonomiskā lieluma grupās ('000 eiro), eiro un %

Izlaides struktūra saimniecībās pēc specializācijas virziena ir atšķirīga (5. attēls). Proti, laukkopības, dārzenkopības, ilggadīgo kultūru audzēšanas, kā arī cūkkopības un putnkopības saimniecībās neto apgrozījuma īpatsvars pārsniedz 90 %, jauktas augkopības saimniecībās tas ir 85 %, piena lopkopības saimniecībās – 77 % un jauktas specializācijas saimniecībās – 76 %, bet zemākais tas ir jauktas lopkopības un ganību mājlopu audzēšanas specializācijas saimniecībās (attiecīgi 45 % un 60 %).

Saimniecību iekšējam patēriņam nozīmīgu produkcijas daļu izlieto ganību mājlopu audzēšanas un jauktas lopkopības (32 %), jauktas specializācijas (19 %) un piena lopkopības (18 %) saimniecības. Pārējo specializāciju saimniecībās izlietotās produkcijas īpatsvars ir 3 līdz 12 % robežās, bet dārzenkopības saimniecībās praktiski nav saimniecībā izlietotās produkcijas.

Mājsaimniecībā lielākais produkcijas izlietojums ir jauktas lopkopības saimniecībās – 11 %. Negatīva krājumu starpība ir ilggadīgo kultūru audzēšanas (-2 %), kā arī jauktas augkopības, jauktas specializācijas, cūkkopības un putnkopības saimniecībās, kur tā nepārsniedz -1 %. Pārējo specializāciju saimniecībās tā ir pozitīva un nepārsniedz 3 %.



5. att. Izlaides struktūra saimniecībās 2021. gadā pēc specializācijas virziena, eiro un %

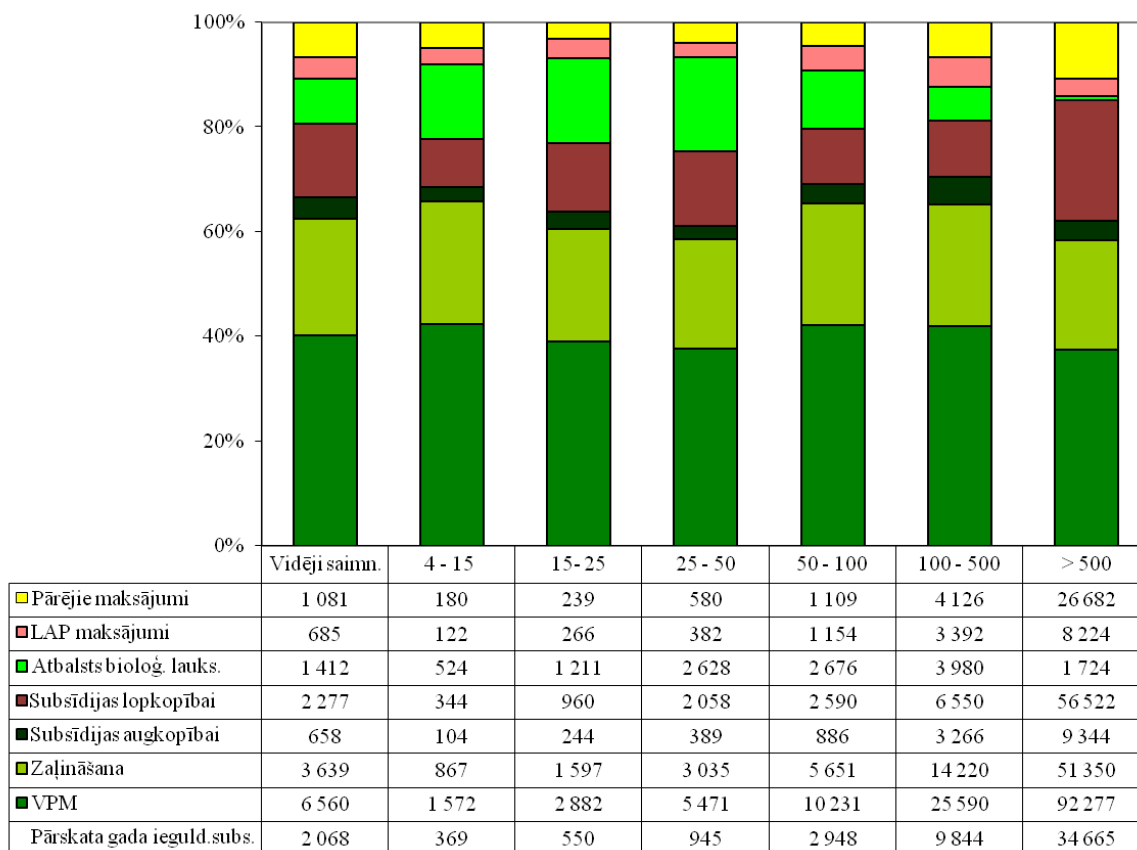
1.2.3 Saimniecību saņemtais atbalsts

Pēc iestāšanās Eiropas Savienībā atbalsts lauku saimniecībām ir ievērojami palielinājies - lauksaimnieki var pretendēt uz ES tiešajiem atbalsta maksājumiem, pieteikties uz Lauku attīstības plānā un struktūrfondos paredzētajiem līdzekļiem, un šī iespēja tiek aktīvi izmantota. Tik liels kāpums kā pirmajos gados pēc iestāšanās vairs nav vērojams, bet palielinās atsevišķi maksājumi, piemēram, saskaņā ar ES tiesību aktiem katru gadu palielinās vienotā platību maksājuma likme. Reformētā un kopš 2015. gada īstenotā tiešo maksājumu sistēma ietver vairākus jaunus maksājumus, tādus kā zaļināšanas maksājumu, gados jaunu lauksaimnieku atbalsta maksājumu un ar ražošanu saistītu atbalstu (brīvprātīgi saistītais atbalsts). ES un valsts atbalsta maksājumu struktūra ekonomiskā lieluma grupās ir dota 9. attēlā, bet atbilstoši specializācijas virzieniem - 6. attēlā.

Atbalsta maksājumu struktūras analīzē nav ietvertas uz pārskata gadu attiecinātās ieguldījumu subsīdijas. Ar ražošanu saistītie maksājumi un no produkcijas ražošanas atdalītie maksājumi ir pieskaitīti attiecīgi pie atbalsta augkopībai vai lopkopībai. Pārējo maksājumu grupā ir iekļauti mazo lauksaimnieku atbalsta shēma, gados jaunu lauksaimnieku atbalsta maksājums, izmaksu un zaudējumu kompensācijas.

Atbalsta maksājumu struktūrā vidēji saimniecībās vislielākais īpatsvars ir vienotajam platību maksājumam (VPM) kopā ar zaļināšanas maksājumu – 63 % (6. attēls). Savukārt nākošais lielākais īpatsvars ir atbalsta maksājumiem lopkopībai (14 %), kur dominē atbalsts piena lopkopībai, tālāk seko atbalsts bioloģiskās lauksaimniecības saglabāšanai vai attīstībai – 9 % un pārējie maksājumi – 7 %. Atbalsta augkopībai īpatsvars ir 4 % un LAP maksājumi 4 %, kas ietver agrovīdēs maksājumus.

Visās saimniecību grupās vislielākais īpatsvars robežās no 58 līdz 66 % ir VPM kopā ar zaļināšanas maksājumu. Ja saimniecību grupā no 4 līdz 15 tūkst. eiro un no 50 līdz 500 tūkst. eiro tas sasniedz 65 % - 66 %, tad saimniecībās ar ekonomisko lielumu no 25 līdz 50 tūkst. eiro un virs 500 tūkst. eiro šis īpatsvars ir tikai 58 %. Atbalsts bioloģiskajai lauksaimniecībai ir nozīmīgs saimniecību grupās līdz 50 tūkst. eiro (14 līdz 18 %), bet vislielāko saimniecību grupā virs 500 tūkst. eiro izlasē tas ir tikai 1 %. Atbalsta īpatsvars lopkopībai variē robežās no 9 % vismazākajās saimniecībās līdz 23 % vislielākajās, atbalsts augkopībai savukārt ir 3 % līdz 5 % robežās.



6. att. ES un valsts tiešo maksājumu struktūra saimniecībās 2021. gadā ekonomiskā lieluma grupās ('000 eiro), eiro un %

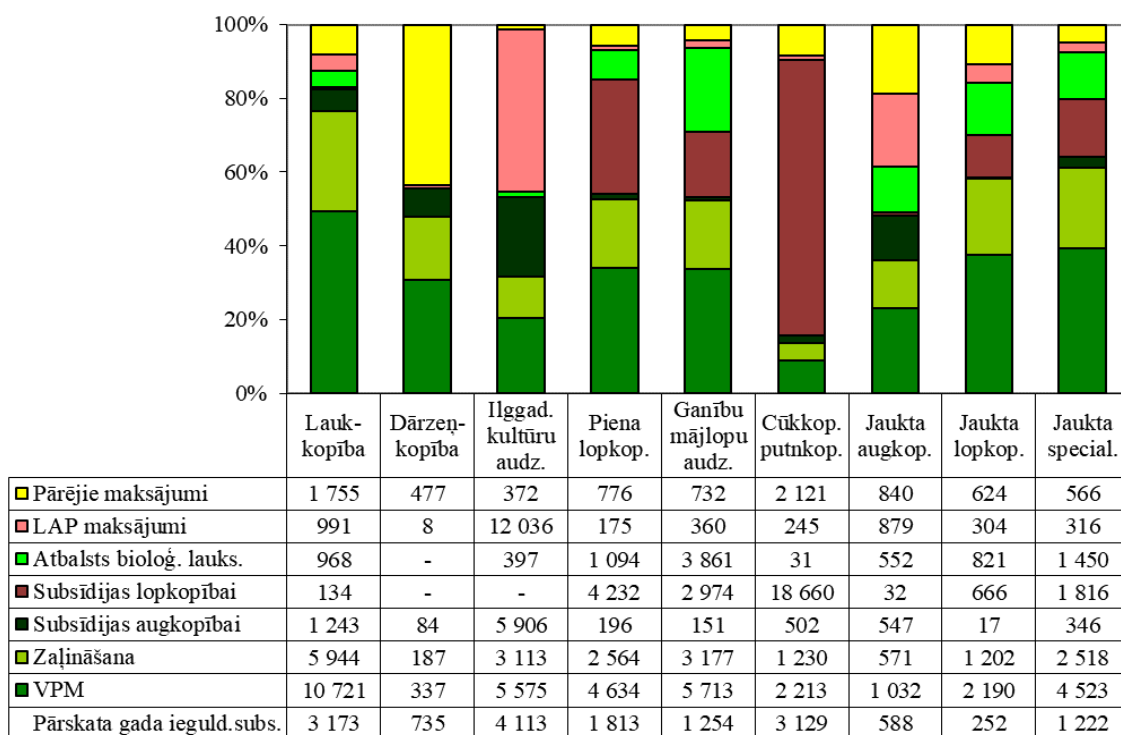
Ja analizējam ar ražošanu saistīto atbalstu pret izlaidis vērtību uz 1 eiro, tad vislielākais tas ir saimniecībās līdz 50 tūkst. eiro – 31 līdz 38 centu robežās un pakāpeniski samazinās līdz ar ekonomisko lielumu līdz 13 centiem vislielāko saimniecību grupā (1. tabula). Savukārt ieguldījumu subsīdiju attiecība pret teorētiski noteikto saimniecību ražošanas potenciālu (ekonomisko lielumu) ir visaugstākā saimniecību grupā no 100 līdz 500 tūkst. eiro (5 centi), bet pārējās saimniecībās nepārsniedz 2 centus.

Ja cūkkopības un putnkopības saimniecībās subsīdiju lopkopībai īpatsvars veido 75 % no kopējā atbalsta apjoma, tad laukkopība (77 %), jaukta specializācija (61 %) un jaukta lopkopība (58 %) izceļas ar visaugstāko VPM un zaļināšanas maksājumu īpatsvaru (7. attēls). Savukārt ganību mājlopu audzēšanas saimniecībās un piena lopkopībā šis īpatsvars ir nedaudz mazāks (52 – 53 % robežās). Subsīdiju augkopībai un LAP maksājumu īpatsvars sasniedz maksimumu ilggadīgo kultūru audzēšanas saimniecībās (attiecīgi 22 % un 44 %), bet ganību mājlopu audzēšanas saimniecībās ir lielākais īpatsvars atbalstam bioloģiskai lauksaimniecībai (23 %).

1. tabula. Atbalsts uz izlaides 1 eiro un ekonomiskā lieluma 1 eiro 2021. gadā ekonomiskā lieluma grupās ('000 eiro), eiro

	Vidēji saimn.	4 - 15	15 - 25	25 - 50	50 - 100	100 - 500	> 500
Ekonomiskais lielums	54 360	9 780	18 916	35 566	72 505	208 554	1 091 165
Izlaide	77 627	12 071	19 240	38 565	99 967	286 260	1 901 063
Ražošanas atbalsts	16 312	3 714	7 399	14 543	24 296	61 124	246,121
Ieguldījumu subsīdijas	1 482	116	248	828	1 583	9 476	18 446
Raž. atbalsts uz izlaides 1€	0,21	0,31	0,38	0,38	0,24	0,21	0,13
Ieguld. atb. uz ekon.lieluma 1€	0,03	0,01	0,01	0,02	0,02	0,05	0,02

Vislielākais kopējais atbalsta apjoms vidēji saimniecībās ir ilggadīgu kultūru audzēšanas, kā arī cūkkopības un putnkopības saimniecībās, bet vismazākais - dārzenkopības un jauktas augkopības saimniecībās. Tomēr jāņem vērā arī saimniecību grupu pēc specializācijas virziena lielums un līdz ar to arī saņemtā atbalsta apjoms.



7. att. ES un valsts tiešo maksājumu struktūra saimniecībās 2021. gadā pēc specializācijas virziena, eiro un %

Ja analizējam ar ražošanu saistīto atbalstu pret izlaides vērtību uz 1 eiro pēc specializācijas virziena, tad vislielākais tas ir ganību mājlopu audzēšanas saimniecībās (58 centi) un jauktas lopkopības saimniecībās (50 centi), bet pārējo specializāciju saimniecībās tas variējas no 1 līdz 28 centiem (2. tabula). Augstākā ieguldījumu subsīdiju attiecība pret ekonomisko lielumu - 11 centi - ir ilggadīgo kultūru audzēšanas saimniecībās, bet pārējo specializāciju saimniecībās 1 līdz 3 centu robežās. Jāatzīmē, kā 2021. gadā dārzenkopības, cūkkopības un putnkopības, kā arī jauktas lopkopības saimniecības ieguldījumu subsīdijas nesaņem.

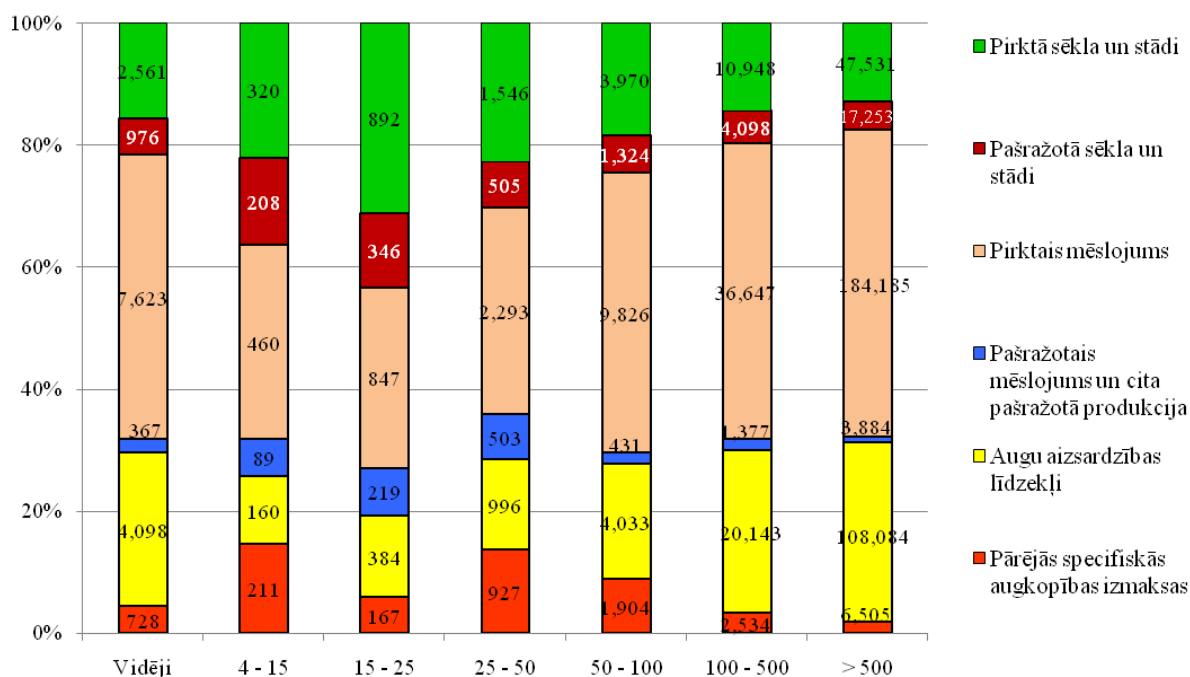
2. tabula. Atbalsts uz izlaides 1 eiro un ekonomiskā lieluma 1 eiro 2021. gadā pēc specializācijas virziena, eiro

	Lauk- kopība	Dārzeņ- kopība	Ilggad. kultūru audz.	Piena lopkop.	Ganību mājlopu audz.	Cūkkop., putnkop.	Jaukta augkop.	Jaukta lopkop.	Jaukta special.
Ekonomiskais lielums	74 814	60 198	72 377	53 435	22 222	160 627	20 259	12 067	35 670
Izlaide	109 136	162 349	98 648	68 819	29 286	241 687	40 132	11 667	50 699
Ražošanas atbalsts	21 756	1 094	27 398	13 672	16 968	25 003	4 454	5 823	11 536
Ieguldījumu subsīdijas	2 600	-	8 139	1 469	373	-	645	-	352
Ražošanas atbalsts uz izlaides 1€	0,20	0,01	0,28	0,20	0,58	0,10	0,11	0,50	0,23
Ieguld. atb. uz ekon. lieluma 1€	0,03	0,00	0,11	0,03	0,02	0,00	0,03	0,00	0,01

1.2.4 Specifisko un pieskaitāmo izmaksu struktūra

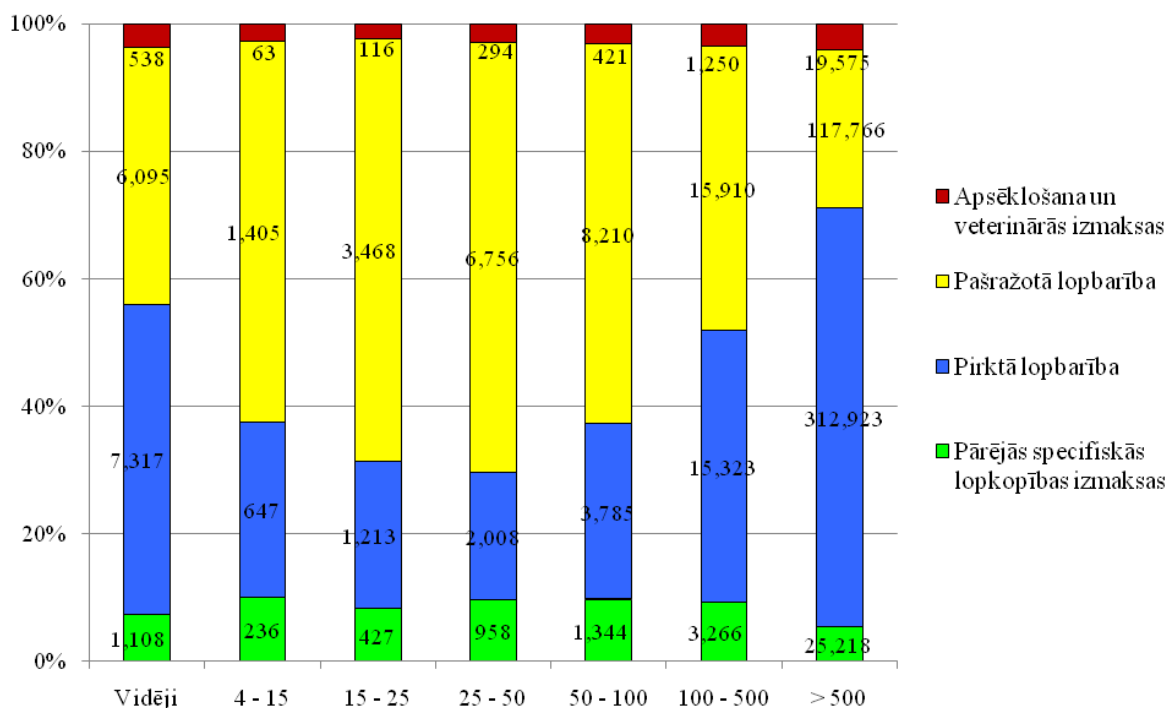
Saimniecību specifisko un pieskaitāmo izmaksu struktūras un tās izmaiņu analīze ļauj noteikt un izvērtēt ražošanas faktoru nozīmi un ietekmi ne tikai uz lauku saimniecību neto ienākumiem, bet gadījumā ar specifiskajām izmaksām – arī uz saimniecību bruto segumu. Ievērojams kāda izmaksu veida īpatsvars liecina par saimniecības īpašu jutīgumu pret izmaiņām attiecīgā ražošanas faktora pieejamībā un cenā. Lai izmaksas varētu klasificēt kā specifiskās, pirmkārt, ir jābūt iespējai tās tieši sasaistīt ar kādu no saražotiem lauksaimniecības produktiem, otrkārt, izmaksu summai ir jāmainās proporcionāli ražošanas aktivitātes mērogam un, treškārt, izmaksām ir jāietekmē saražoto lauksaimniecības produktu vērtība. Specifisko izmaksu piemēri ir tādu pirktu un pašražoto faktoru izmaksas kā sēkla, stādi, lopbarība, mēslojums, augu aizsardzības līdzekļi, kā arī apsēklošanas un veterinārie pakalpojumi. Lai veiktu saimniecību specifisko izmaksu padziļinātu analīzi, specifisko augkopības un lopkopības izmaksu struktūra ir analizēta atsevišķi.

Atšķirībā no specifiskajām izmaksām tieša un nepastarpināta saikne starp pieskaitāmajām izmaksām un konkrētu lauksaimniecības produkcijas veidu nepastāv, kaut gan daudzas no pieskaitāmajām izmaksām ir mainīgas un, tādējādi, to kopējais apmērs var mainīties atkarībā no ražošanas apjoma. Pieskaitāmo izmaksu piemēri ir tādu ražošanas faktoru izmaksas kā tehnikas, iekārtu un nekustamā īpašuma uzturēšana, tehnikas noma, kā arī degviela, smērvielas, kurināmais un elektrība. Tāpēc, aprēķinot lauksaimniecības produktu pašizmaksu, uz katru produkcijas veidu attiecinātas pieskaitāmās izmaksas parasti aplēš, izmantojot īpašas kalkulācijas metodes un izmaksu sadales algoritmus. Salīdzinot ar specifisko izmaksu iekļaušanu produktu pašizmaksā, šim procesam piemīt lielāks subjektīvisms, jo uz produkcijas veidu attiecināto pieskaitāmo izmaksu apmērs zināmā mērā ir atkarīgs no tā, kāda kalkulācijas metode un sadales algoritms tiek pielietots. Atšķirībā no specifiskajām izmaksām, pieskaitāmās izmaksas netiek iekļautas bruto seguma aprēķinā (sīkāk - sk. sadaļu “Valsts atbalsta nozīme saimniecību ienākumu veidošanā”).



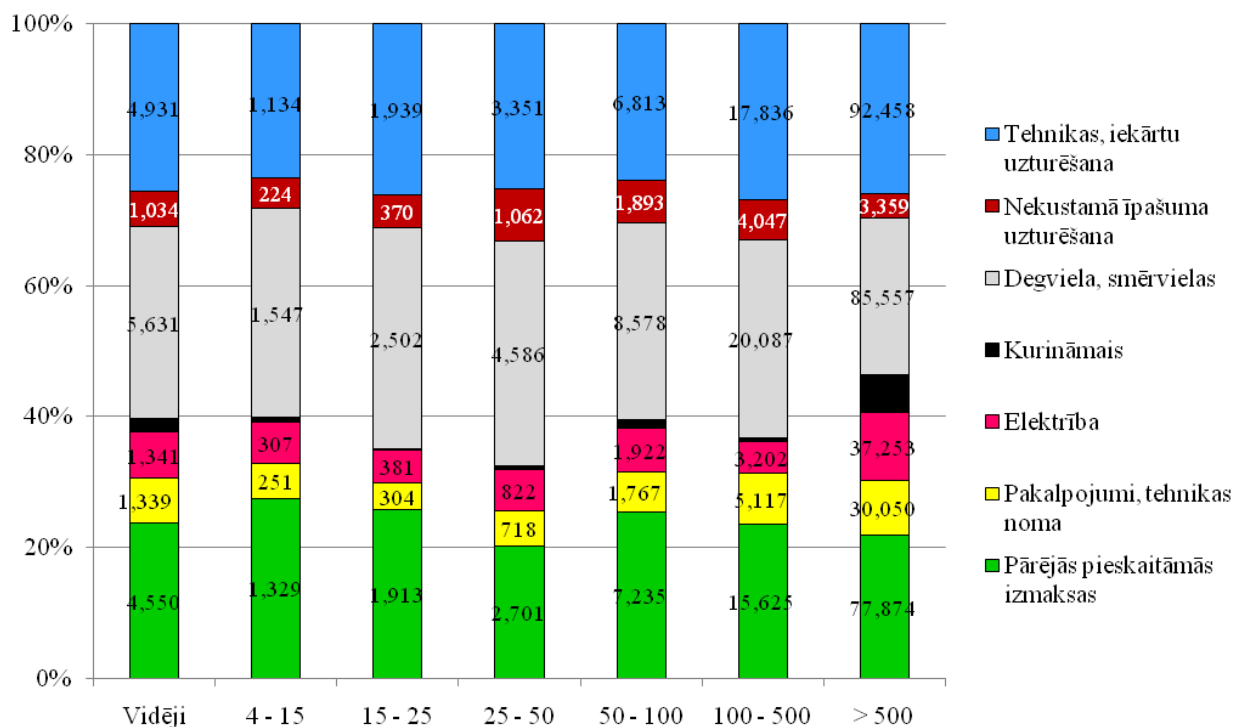
8. att. Saimniecību specifisko augkopības izmaksu struktūra 2021. gadā ekonomiskā lieluma grupās ('000 eiro), eiro un %

2021. gadā specifisko augkopības izmaksu kopsummā visaugstākais īpatsvars ir pirktajam mēslojumam un tas palielinās līdz ar saimniecību ekonomisko lielumu (8. attēls). Ja saimniecībās līdz 25 tūkst. eiro tas ir robežās no 30 līdz 32 %, tad vislielāko saimniecību grupā tā īpatsvars sasniedz 50 %. Līdzīgu augšupejošu tendenci uzrāda arī augu aizsardzības līdzekļu izmaksas, kas vismazākajās saimniecībās veido tikai 11 %, bet saimniecībās virs 500 tūkst. eiro – jau 29 %. Vidēji saimniecībās to īpatsvars ir 25 %. Savukārt diametrāli pretēja sakarība starp izmaksu īpatsvaru un saimniecību ekonomisko lielumu tiek novērota, ja mēs analizējam pirktās sēklas un stādus, kuru īpatsvars ir visaugstākais saimniecībās no 15 līdz 25 tūkst. eiro (31 %), bet viszemākais – saimniecībās ar ekonomisko lielumu virs 100 tūkst. eiro (13-14 %). Pašražotās sēklas un stādu, kā arī pašražotā mēslojuma un citas pašražotās produkcijas izmaksu īpatsvars arī ir ievērojami mazāks lielajās saimniecībās. Piemēram, ja pašražotās sēklas un stādi sastāda tikai 5 % no specifiskajām augkopības izmaksām saimniecībās virs 100 tūkst. eiro, tad vismazākajās saimniecībās tie jau ir 14 %. Pašražotā mēslojuma un citas pašražotās produkcijas izmaksu īpatsvara atšķirības ir vēl vairāk izteiktas, svārstoties no 1 % saimniecībās virs 500 tūkst. eiro līdz pat 8 % saimniecībās ar ekonomisko lielumu no 15 līdz 25 tūkst. eiro.



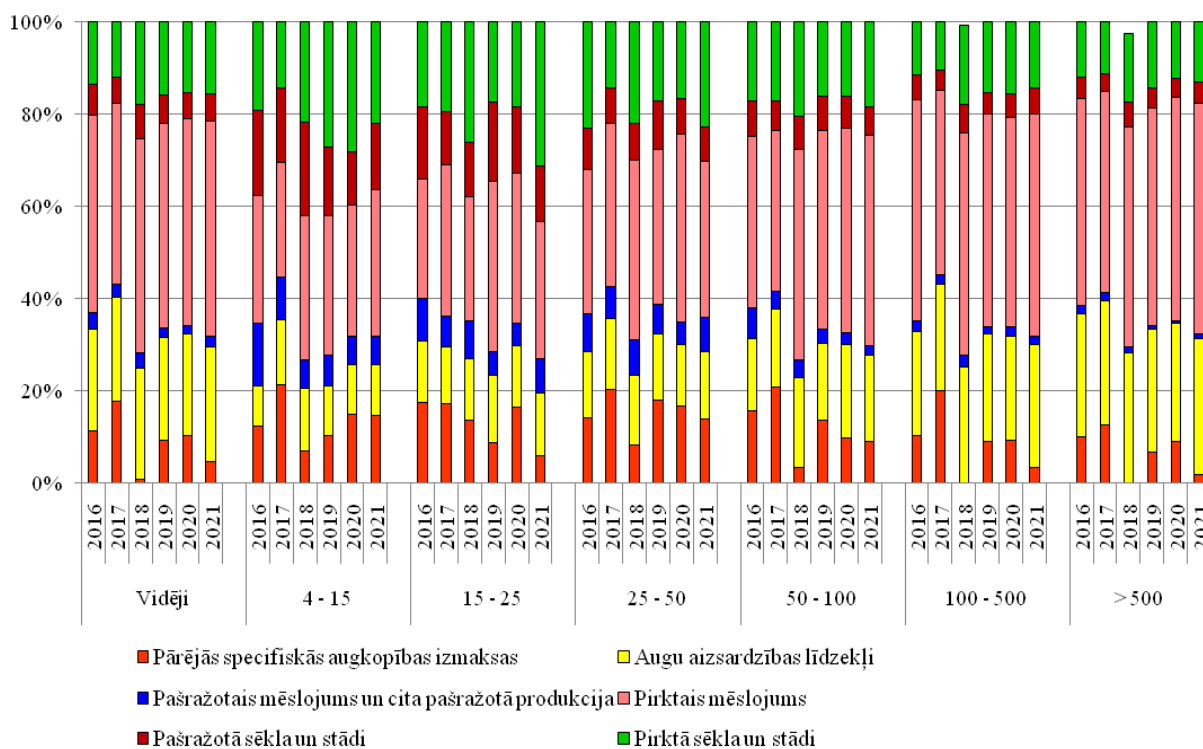
9. att. Saimniecību specifisko lopkopības izmaksu struktūra 2021. gadā ekonomiskā lieluma grupās ('000 eiro), eiro un %

2021. gadā lielāko daļu no specifiskajām lopbarības izmaksām veido pašražotā lopbarība, kuras īpatsvars ir augstāks par vidējo (40 %) visās saimniecībās ar ekonomisko lielumu zem 500 tūkst. eiro, sasniedzot maksimumu (66-67 %) saimniecībās no 15 līdz 50 tūkst. eiro (9. attēls). Savukārt vislielākajās saimniecībās šis īpatsvars ir tikai 25 %. Pirtās lopbarības izmaksas raksturo cits trends: proti, pieaugot saimniecību ekonomiskajam lielumam, to īpatsvars specifisko lopkopības izmaksu kopsummā pakāpeniski samazinās un sasniedz minimumu (20 %) saimniecībās no 25 līdz 50 tūkst. eiro, tad īpatsvars sāk strauji kāpt un sasniedz maksimumu (66 %) saimniecībās virs 500 tūkst. eiro. Jāatzīmē, ka vidēji saimniecībās pirtās lopbarības izmaksu īpatsvars ir 49 %. Pārējo specifisko lopkopības izmaksu īpatsvars ir relatīvi stabils (8-10 %) visās saimniecībās, izņemot vislielāko saimniecību grupu, kurā tas sarūk līdz 5 %.



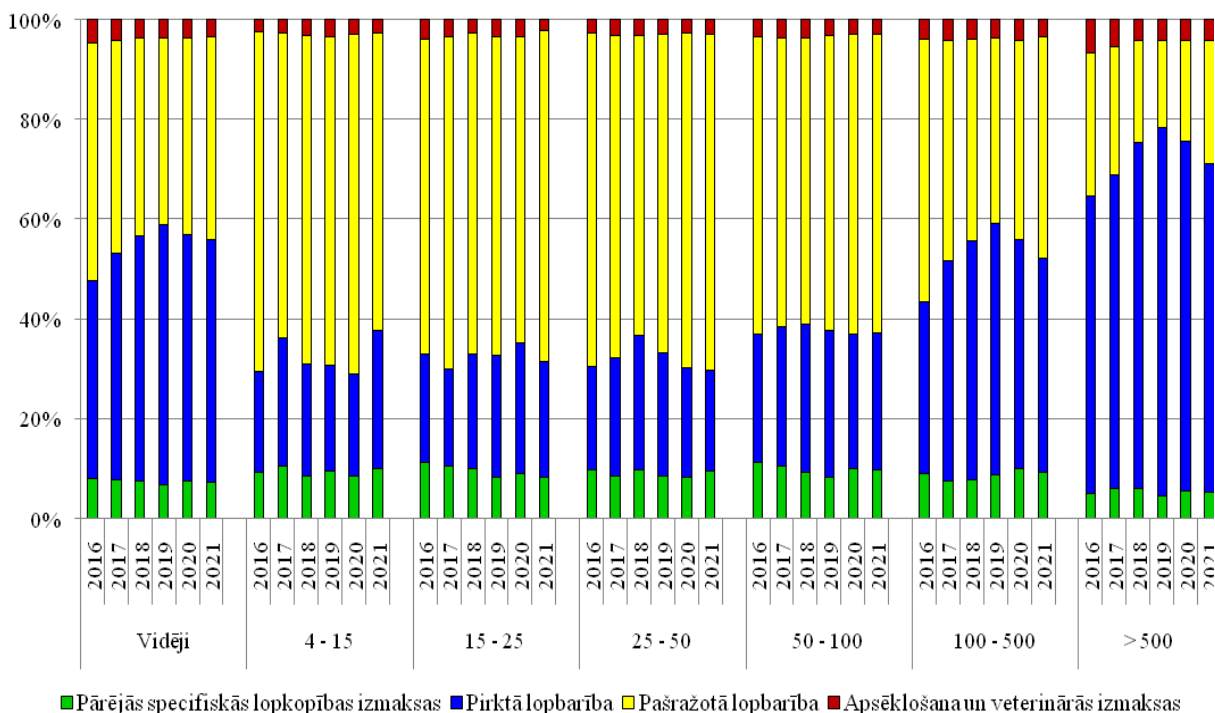
10. att. Saimniecību pieskaitāmo izmaksu struktūra 2021. gadā ekonomiskā lieluma grupās ('000 eiro), eiro un %

2021. gadā saimniecību pieskaitāmo izmaksu kopsummā vislielākais īpatsvars ir enerģijas (degviela, smērvielas, kurināmais un elektrība) izmaksām (10. attēls). Tas ir diezgan stabils visās saimniecību grupās (38-41 %), vienīgi saimniecības no 100 līdz 500 tūkst. eiro tas veido 36 %. Tajā pašā laikā ir vērojamas atšķirības starp dažādu enerģijas veidu izmaksu īpatsvaru pieskaitāmo izmaksu kopsummā. Ja saimniecībās ar ekonomisko lielumu līdz 500 tūkst. eiro elektrības izmaksu īpatsvars ir 5 % līdz 7 % robežās, tad vislielāko saimniecību grupā tas ir 10 %. Savukārt degvielas un smērvielas iegādes izmaksu īpatsvars šajā saimniecību grupā ir ievērojami mazāks (24 %) salīdzinājumā ar 32-34 % saimniecībās no 4 līdz 50 tūkst. eiro un 30 % saimniecībās no 50 līdz 500 tūkst. eiro. Vidēji saimniecībās šīs izmaksu pozīcijas īpatsvars ir 29 %. Ja tehnikas un iekārtu uzturēšanas izmaksu īpatsvars variējas 23% - 27 % robežās, tad nekustamā īpašuma uzturēšana veido tikai no 4 % līdz 8 % no pieskaitāmo izmaksu kopsummas. Kaut gan vidēji saimniecībās pārējo pieskaitāmo izmaksu daļa ir 24 %, saimniecību grupās tai ir ievērojama svārstību amplitūda: no 20 % saimniecībās ar ekonomisko lielumu 25 līdz 50 tūkst. eiro līdz pat 28 % vismazāko saimniecību grupā.



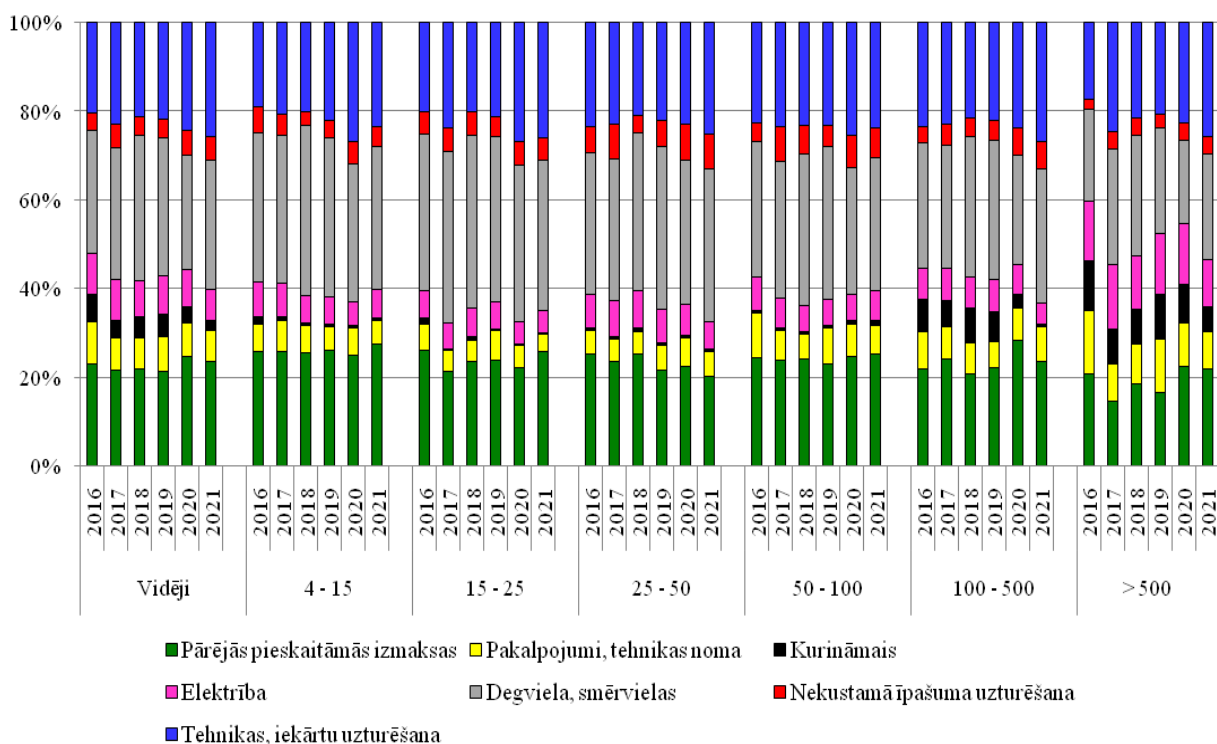
11. att. Saimniecību specifisko augkopības izmaksu struktūra ekonomiskā lieluma grupās ('000 eiro) 2016.-2021. gadā, %

Kaut gan atsevišķos analizējamā perioda gados specifisko augkopības izmaksu struktūru dažādās saimniecību grupās un vidēji saimniecībās skar izmaiņas (11. attēls), kopumā perioda beigās tā ir līdzīga struktūrai analizējamā perioda sākumā. No 2016. līdz 2021. gadam specifisko augkopības izmaksu kopsummā visaugstākais īpatsvars ir pirktajam mēslojumam. Salīdzinot ar perioda sākumu, 2021. gadā šis īpatsvars visbūtiskāk pieaug saimniecību grupā no 50 līdz 100 tūkst. eiro (par 8 procentpunktiem), bet paliek praktiski bez izmaiņām saimniecībās no 100 līdz 500 tūkst. eiro. Kaut gan vislielāko saimniecību grupā pirkta mēslojuma izmaksu īpatsvars palielinājies par 5 procentpunktiem, šis kāpums tikai nedaudz pārsniedz gan pirkta mēslojuma izmaksu īpatsvara palielinājumu vidēji saimniecībās, gan arī saimniecībās ar ekonomisko lielumu līdz 25 tūkst. eiro (4 procentpunkti). Pirktais sēklas un stādu iegādes izmaksu īpatsvars analizējamo gadu laikā būtiski pieaug saimniecību grupā no 15 līdz 25 tūkst. eiro (par 13 procentpunktiem), bet citās saimniecību grupās palielinājums ir visai pieticīgs (3 procentpunkti), izņemot saimniecības ar ekonomisko lielumu no 25 līdz 50 tūkst. eiro, kur pieaugums netiek novērots. Savukārt pašražotās sēklas un stādu izmaksu īpatsvars ir samazinājies saimniecību grupās līdz 25 tūkst. eiro (par 3-4 procentpunktiem), bet pārējās saimniecībās izmaiņas ir minimālas. Salīdzinājumā ar 2016. gadu analizējamā perioda beigās augu aizsardzības līdzekļu izmaksu pieaugums specifisko augkopības izmaksu struktūrā gan vidēji, gan vairumā saimniecību grupu veido no 2 līdz 4 procentpunktiem, izņemot saimniecības ar ekonomisko lielumu no 15 līdz 50 tūkst. eiro, kurās tas tikai nedaudz pārsniedz 1 procentpunktu. Kaut gan pārējo specifisko augkopības izmaksu īpatsvars vidēji saimniecībās ir sarucis no 11 % līdz 4 %, visnozīmīgākais kritums 12 procentpunktu apmērā ir vērojams tieši saimniecībās ar ekonomisko lielumu no 15 līdz 25 tūkst. eiro, kā arī saimniecību grupās virs 50 tūkst. eiro, kur īpatsvars samazinājies par 7-8 procentpunktiem.



12. att. Saimniecību specifisko lopkopības izmaksu struktūra ekonomiskā lieluma grupās ('000 eiro) 2016.-2021. gadā, %

No 2016. līdz 2021. gadam lopbarības izmaksu īpatsvars specifisko lopkopības izmaksu kopsummā ir relatīvi pastāvīgs un svārstās no 85 % līdz 91 % (12. attēls). Vidēji saimniecībās tas veido 89 %. Tomēr tajā ietilpstošās izmaksas – pirkta un pašražotā lopbarība – ir ievērojami atšķirīgas dažādās saimniecību grupās. Pašražotās lopbarības īpatsvars ir īpaši augsts saimniecībās līdz 50 tūkst. eiro, kur atsevišķos gados tas sasniedz 68 %. Pieaugot saimniecību ekonomiskajam lielumam, šis īpatsvars sāk strauji samazināties. Piemēram, vislielākajās saimniecībās analizējamā perioda pēdējos gados tas variējas 17 % - 25 % robežās. Savukārt salīdzinot pašražotās lopbarības izmaksu īpatsvaru vidēji saimniecībās perioda sākumā un beigās, jāatzīmē, ka tas sarūk no 48 % līdz 40 %. Līdzīgs kritums par 8 procentpunktiem ir vērojams vismazākajās saimniecībās, kā arī saimniecībās ar ekonomisko lielumu no 100 līdz 500 tūkst. eiro. Saimniecībās no 25 līdz 100 tūkst. eiro pašražotās lopbarības īpatsvars paliek nemainīgs, bet pārējās iepriekš neminētajās grupās izmaiņas nepārsniedz 4 procentpunktus. Pirktais lopbarības izmaksu īpatsvars ir ievērojami augstāks saimniecībās virs 100 tūkst. eiro. Proti, ja grupā no 100 līdz 500 tūkst. eiro īpatsvara amplitūda ir 34 % - 50 %, tad vislielākajās saimniecībās šis īpatsvars sasniedz jau 60 % - 74 %, ievērojami pārsniedzot rādītāju mazākajās saimniecībās, kur pirktais lopbarības izmaksu daļa ir tikai 20 % - 30 % no specifisko lopkopības izmaksu kopsummas. Analizējamā perioda laikā vidēji saimniecībās pirktais lopbarības izmaksu īpatsvars pieaug par 9 procentpunktiem, bet saimniecībās no 100 līdz 500 tūkst. un no 4 līdz 15 tūkst. pieaugums ir attiecīgi 8 un 7 procentpunkti. Jāatzīmē, ka saimniecībās no 15 līdz 25 tūkst. eiro izmaksu īpatsvars paliek praktiski nemainīgs. Pārējo specifisko lopkopības izmaksu īpatsvars ir 7 % - 11 % robežās, vienīgi vislielākajās saimniecībās tas nepārsniedz 6 %.



13. att. Saimniecību pieskaitāmo izmaksu struktūra ekonomiskā lieluma grupās ('000 eiro) 2016.-2021. gadā, %

Kaut gan no 2016. līdz 2021. gadam vidēji saimniecībās enerģijas (degvielas, smērvielu, elektrības un kurināmā) izmaksu īpatsvars pieskaitāmo izmaksu kopsummā sarucis no 43 % līdz 38 %, vislielākais īpatsvara samazinājums ir vērojams saimniecībās ar ekonomisko lielumu no 100 līdz 500 tūkstošiem eiro un virs 500 tūkstošiem – attiecīgi par 7 un 5 procentpunktiem (13. attēls). Tomēr enerģijas izmaksas joprojām paliek kā nozīmīgākais elements saimniecību pieskaitāmo izmaksu struktūrā, jo visu saimniecību grupās to īpatsvars dažādos gados svārstās no 34 % līdz 46 %. Elektrības izmaksu daļa palielinās līdz ar saimniecību ekonomisko lielumu: ja mazajās saimniecībās tā nepārsniedz 8 %, tad vislielākajās svārstās no 10 % līdz 15 %. Degvielas un smērvielu izmaksu īpatsvars ir īpaši augsts saimniecībās no 4 līdz 15 tūkst. eiro (31 % - 38 %), kamēr saimniecībās virs 500 tūkst. eiro amplitūda ir no 19 % līdz 27 %. Ar tehnikas, iekārtu un nekustamā īpašuma uzturēšanu saistītās izmaksas ir nākamā lielākā pieskaitāmo izmaksu pozīcija. Ja tehnikas un iekārtu uzturēšanas izmaksu daļa visbūtiskāk pieaug vislielākajās saimniecībās (no 17 % līdz 26 %), kā arī grupā no 15 līdz 25 tūkst. eiro (no 20 % līdz 26 %), tad saimniecībās ar ekonomisko lielumu no 50 līdz 100 tūkst. eiro tā paliek praktiski bez izmaiņām. Gan nekustamā īpašuma uzturēšanas izmaksu īpatsvars (2 % - 6 %) pieskaitāmajās izmaksās, gan arī šā īpatsvara izmaiņas (līdz 2 procentpunktiem), salīdzinot rādītājus perioda sākumā un beigās, ir ievērojami mazāki. Pārējo pieskaitāmo izmaksu īpatsvars ir pietiekami stabils un dažādās saimniecību grupās veido 21 % - 26 % no pieskaitāmo izmaksu kopsummas. Vienīgais izņēmums ir saimniecības no 25 līdz 50 tūkst. eiro, kurās analizējamā perioda laikā īpatsvars ir samazinājies no 25 % līdz 20 %.

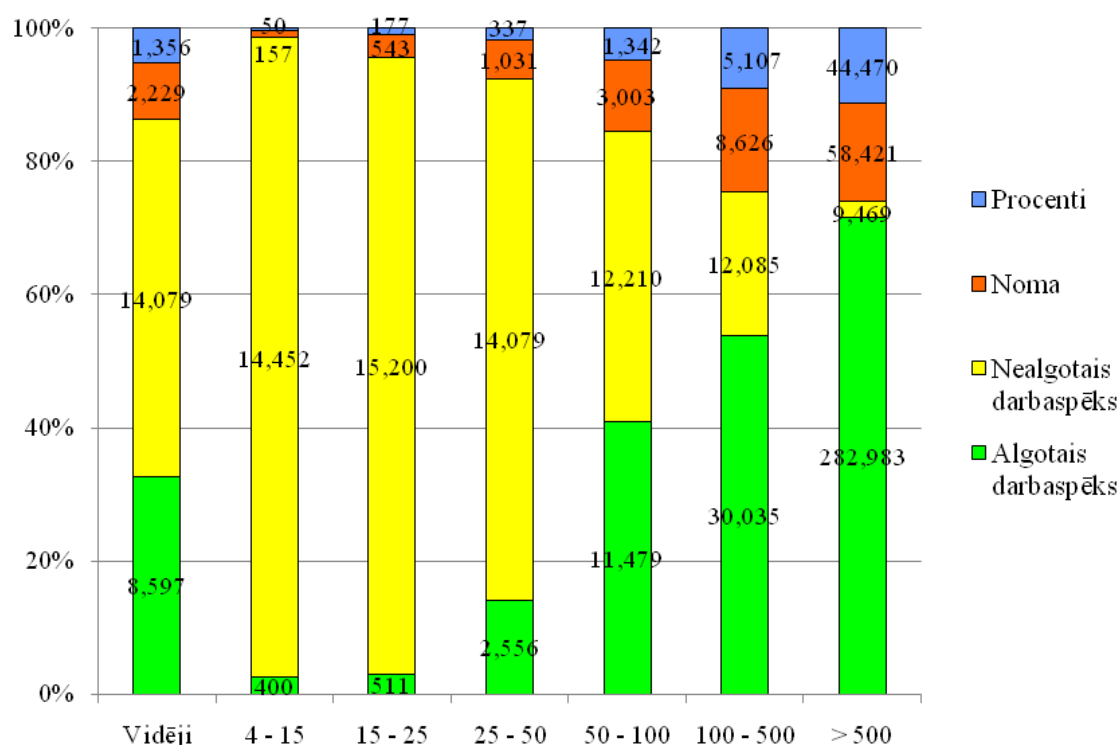
1.2.5 Ārējo izmaksu struktūra

Saimniecību ārējo izmaksu struktūras analīze ļauj identificēt tos izmaksu veidus, kuru izmaiņas var atstāt ievērojamu ietekmi uz saimniecību neto ienākumiem. Proti, saimniecības ar augstu algotā darbaspēka izmaksu īpatsvaru būs īpaši jutīgas pret spiedienu palielināt algas (piemēram, saskaroties ar grūtībām atrast darbiniekus vai augstas inflācijas apstākļos), bet liels zemes nomas maksājumu īpatsvars var radīt negatīvu spiedienu uz saimniecību peļņu gadījumā,

ja nomas cena kāps uz augšu, mainoties līdzsvaram lauksaimniecībā izmantojamās zemes tirgū. Līdzīgu ietekmi uz saimniecībām ar augstu procentu maksājumu īpatsvaru ārējās izmaksās atstās arī ierobežojošā monetārā politika, kad procentu likmes pieaugums var novest pie procentu maksājumu kāpuma.

Izmaksu struktūras grafikos ir iekļautas arī nealgotā darbaspēka izmaksas. Kaut gan tās ir pieskaitāmās izmaksas, kuras nav atrodamas lauku saimniecību grāmatvedības reģistros, atsevišķās saimniecību grupās šīs izmaksas ir ievērojamas un spēja tās nosegt kļūst par lauku saimniecību ilgtspējīgas attīstības priekšnoteikumu. Nealgotā darbaspēka izmaksas aprēķina, reizinot algotā darbaspēka izmaksas grupā uz vienu darbaspēka vienību ar nealgotā darbaspēka vienību skaitu. Ja grupā nav algotā darbaspēka, tad ņem šai grupai tuvākās grupas izmaksas.

2021. gadā nealgotā darbaspēka izmaksu īpatsvars analizējamo izmaksu kopsummā samazinās līdz ar saimniecību ekonomisko lielumu (14. attēls).

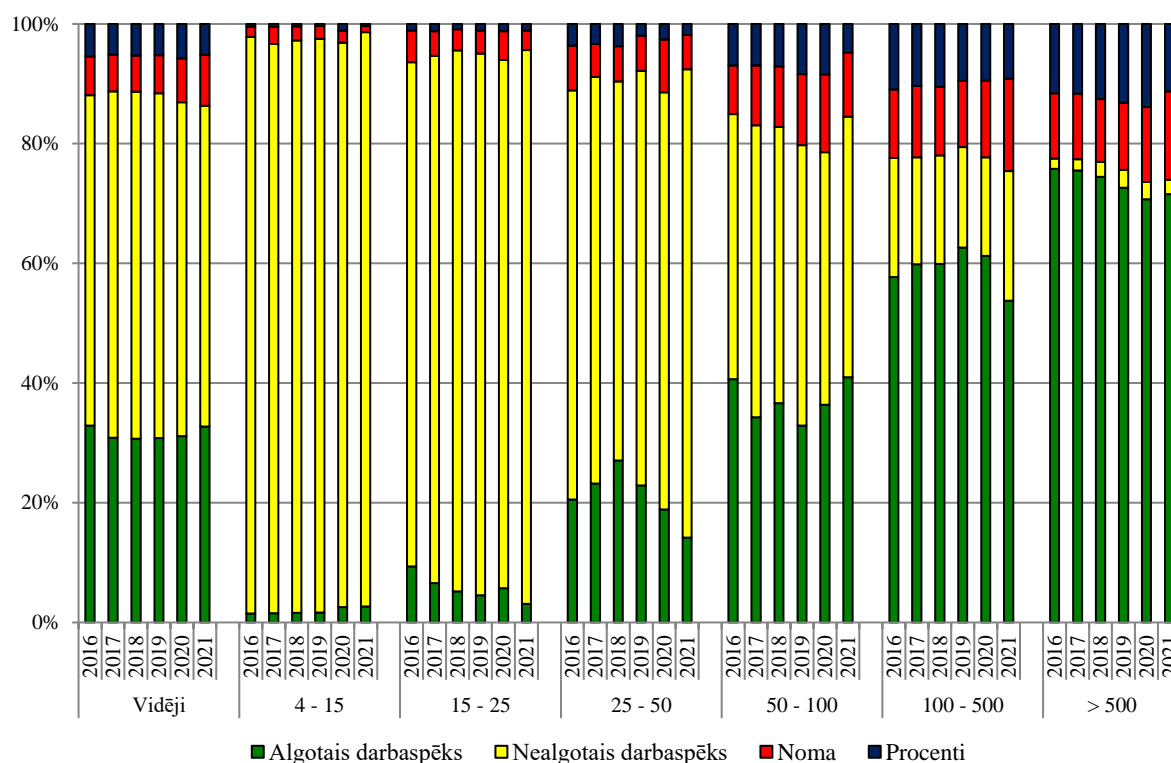


14. att. Saimniecību ārējo izmaksu un nealgotā darbaspēka izmaksu struktūra 2021. gadā ekonomiskā lieluma grupās ('000 eiro), eiro un %

Ja vismazāko saimniecību grupā tie ir 96 %, tad vislielākajās saimniecībās – tikai 2,4 %. Nealgotā darbaspēka izmaksu īpatsvars ir zemāks par vidējo (53,6 %) saimniecībās, kuru ekonomiskais lielums pārsniedz 50 tūkst. eiro. Jāatzīmē, ka citu izmaksu īpatsvars pieaug līdz ar saimniecību ekonomisko lielumu. Piemēram, ja vismazākajās saimniecībās algotā darbaspēka izmaksas veido 2,7 %, tad vislielāko saimniecību grupā to īpatsvars ir gandrīz 27 reizes augstāks (71,6 %). Atšķirības starp procentu maksājumu maksimālo un minimālo īpatsvaru ir mazāk izteiktas: ja saimniecībās ar ekonomisko lielumu līdz 25 tūkst. eiro procentu maksājumi veido līdz 1 % no analizējamo izmaksu kopsummas, tad grupās, kuru ekonomiskais lielums ir virs 50 tūkst. eiro, to īpatsvars svārstās robežās no 4,8 % līdz 11,2 %. Nedaudz atšķirīgu tendenci uzrāda nomas maksas īpatsvars: ja saimniecību grupā līdz 25 tūkst. eiro tas variējas 1 līdz 3 % robežās, tad saimniecībās no 100 līdz 500 tūkst. tas pieaug līdz 15,4 %, bet

vislielāko saimniecību grupā sarūk līdz 14,8 %. Salīdzinot ar vidējo (8,5 %), nomas īpatsvars ir zemāks visās saimniecībās, kuru ekonomiskais lielums nepārsniedz 50 tūkst. eiro.

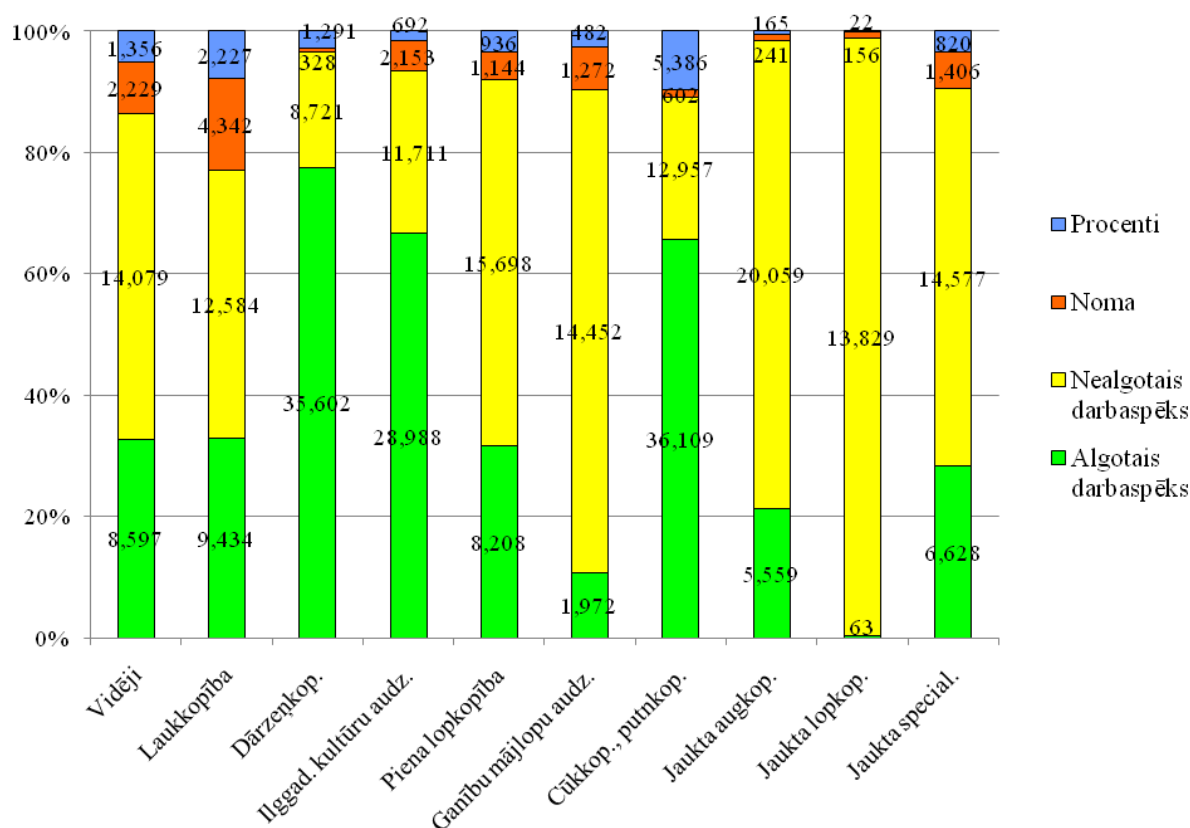
No 2016. līdz 2021. gadam visaugstākais nealgotā darbaspēka īpatsvars analizējamo izmaksu kopsummā ir vērojams vismazāko saimniecību grupā (94 % - 96 %), bet viszemākais – saimniecībās ar ekonomisko lielumu virs 500 tūkst. eiro (2 % - 3 %) (15. attēls). Vidēji visās saimniecībās šis īpatsvars ir 56 %, bet algotā darbaspēka izmaksu īpatsvars sasniedz 32 %. Salīdzinot ar analizējamā perioda sākumu, 2021. gadā visbūtiskāk nealgotā darbaspēka izmaksu īpatsvars ir palielinājies saimniecību grupā ar ekonomisko lielumu no 25 līdz 50 tūkst. eiro un no 15 līdz 25 tūkst. eiro – attiecīgi par 10 un 7 procentpunktiem. Ja saimniecībās līdz 15 tūkst. eiro procentu maksājumu īpatsvars ir niecīgs (līdz 1 %), bet nomas maksas – nosacīti neliels (nepārsniedzot 5 %), tad saimniecībās ar ekonomisko lielumu virs 100 tūkst. eiro šo posteņu īpatsvars pieaug un svārstās robežās no 9 % līdz 15 %. Salīdzinājumā ar vidējiem rādītājiem nomas maksas un procentu maksājumu īpatsvars ir augstāks tajās saimniecību grupās, kuru ekonomiskais lielums pārsniedz 50 tūkst. eiro.



15. att. Saimniecību ārējo izmaksu un nealgotā darbaspēka izmaksu struktūra ekonomiskā lieluma grupās ('000 eiro) 2016.-2021. gadā, %

2021. gadā visaugstākais nealgotā darbaspēka izmaksu īpatsvars analizējamo izmaksu kopsummā ir jauktas lopkopības (98 %), ganību mājlopu audzēšanas (80 %) un jauktas augkopības (77 %) saimniecībās, bet viszemākais – dārzenkopības (19 %), kā arī cūkkopības un putnkopības saimniecībās (24 %) (16. attēls). Vidēji visās saimniecībās šis īpatsvars veido 54 %, bet algotā darbaspēka izmaksu īpatsvars ir būtiski zemāks (33 %). Nomas maksas un procentu maksājumu īpatsvara variācijas nav tik izteiktas. Nomas maksas īpatsvars virs vidējā rādītāja (8 %) ir vienīgi laukkopības specializācijā (15 %), bet nedaudz zemāks par vidējo – ganību mājlopu audzēšanas saimniecībās (7 %). Tas ir īpaši zems dārzenkopības un jauktas augkopības saimniecībās (līdz 1 %), bet cūkkopības un putnkopības, kā arī jauktas lopkopības specializācijā - nedaudz virs 1 %. Kaut gan cūkkopības un putnkopības saimniecībās un

laukkopības saimniecībās procentu maksājumu īpatsvars (attiecīgi 10 % un 8 %) ir augstāks par vidējo (5 %), citās saimniecībās tas ir ievērojami mazāks, sasniedzot minimumu jauktas lopkopības un jauktas augkopības specializācijā (zem 1 %).



16. att. Saimniecību ārējo izmaksu un nealgotā darbaspēka izmaksu struktūra 2021. gadā atbilstoši specializācijas virzieniem, eiro un %

1.3 Valsts atbalsta nozīme saimniecību ienākumu veidošanā

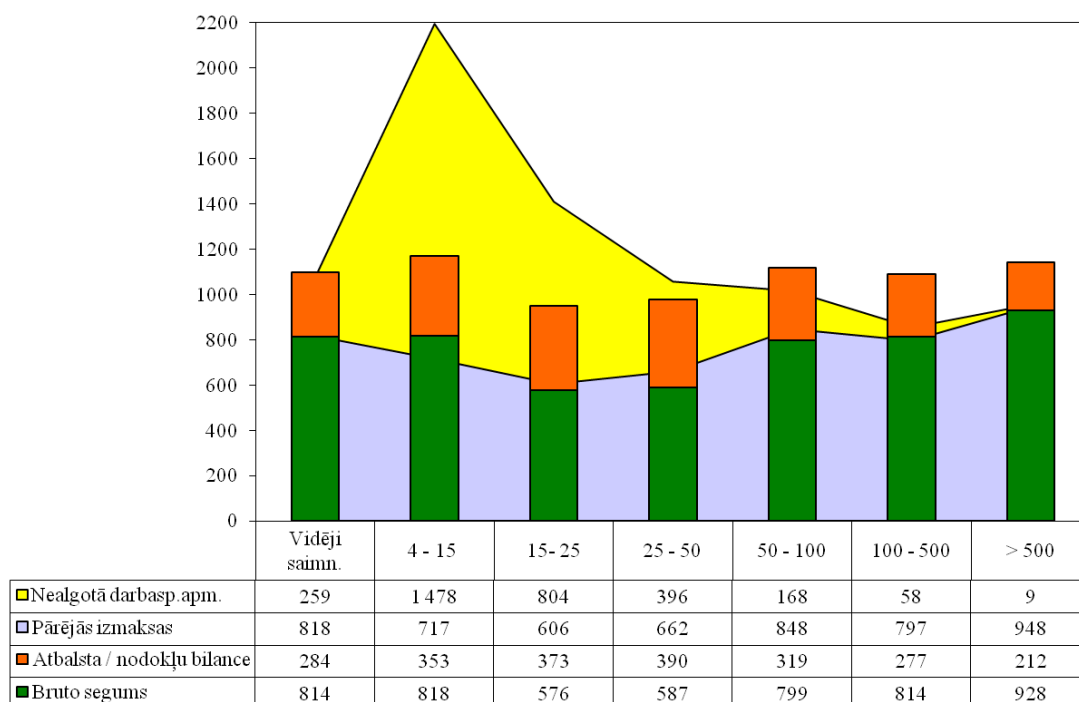
Bieži izmantots rādītājs ekonomiskajā analīzē ir bruto segums. Lai uzņēmums strādātu ar peļņu, bruto segumam ir jābūt lielākam par pastāvīgo¹, pieskaitāmo izmaksu un nolietojuma summu, ko turpmāk kopā saucim par pārējām izmaksām atšķirībā no specifiskajām ražošanas nozaru izmaksām, kas iekļautas bruto seguma aprēķinā. Ņemot vērā, ka liela daļa lauksaimnieciskās produkcijas ražotāju ir individuālās saimniecības, kur parasti ģimenes darbaspēkam gada laikā alga netiek maksāta (reizēm tiek veikti sociālā nodokļa maksājumi, dažreiz maksāta arī alga, bet parasti tam nav tieša sakara ar ieguldīto darba apjomu saimniecībā), bet ģimenes rīcībā paliek peļņa (vai no citiem avotiem jāsedz zaudējumi), tāpēc ir nepieciešams ienākumu novērtējumā iekļaut izmaksas arī nealgotajam darbaspēkam.

Saimniecību ienākumus nosaka, aprēķinot kopējo bruto segumu (apakšējais stabiņš) un saņemto ES un valsts atbalstu (bez ieguldījuma subsīdijām), kas veido stabiņa augšējo daļu (17. un 18. attēls). Laukumi attēlo bruto seguma aprēķinā neiekļautās izmaksas: pārējās ražošanas izmaksas un pierēķinātās izmaksas nealgotajam darbaspēkam. Saimniecībās īpaši svarīgi ir nosegt pierēķinātās izmaksas nealgotajam darbaspēkam, kas ir samaksa zemniekam par

¹ Pēc ES metodikas, pastāvīgajās izmaksās tiek iekļautas arī darbaspēka un mašīnizmaksas, jo tās ir grūti attiecināt uz katru ražošanas nozari, lai gan arī šīs izmaksas mainās atkarībā no ražošanas apjoma nozarē.

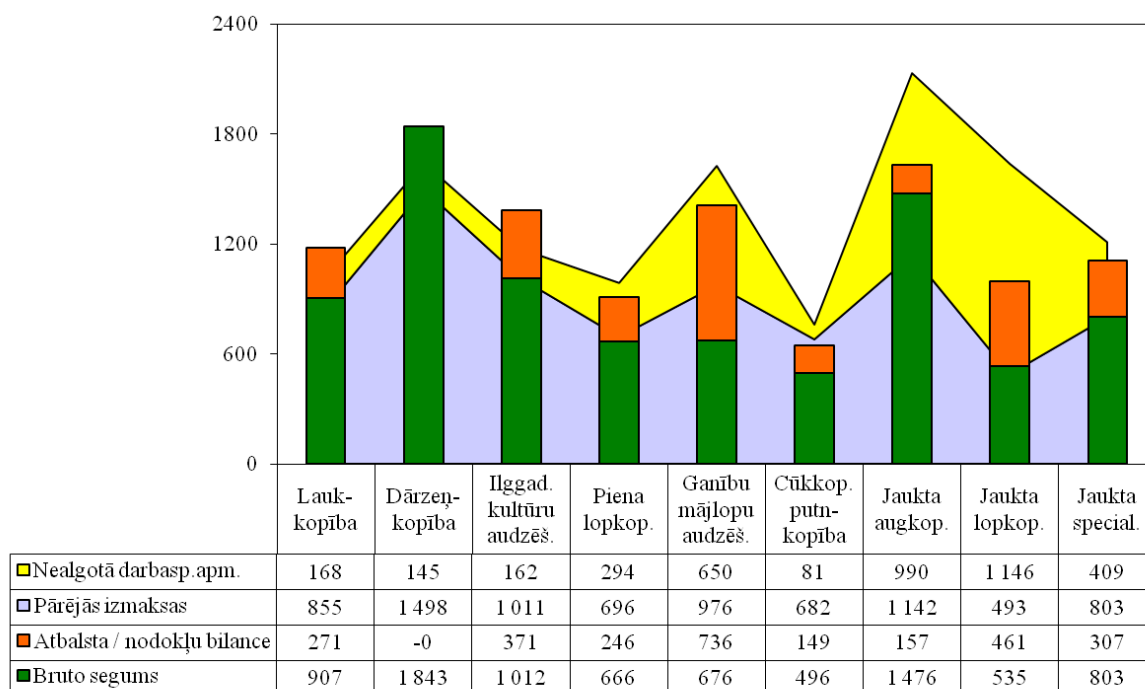
ieguldīto darbu. Lai varētu grafiski attēlot un salīdzināt rezultātus dažāda lieluma saimniecībās, rādītāji ir attiecināti uz ekonomisko lielumu tūkstošos eiro.

Jāsecina, ka tikai divās saimniecību grupās, proti, no 4 līdz 15 tūkst. eiro un no 100 līdz 500 tūkst. eiro, bruto segums bez atbalsta maksājumiem nosedz visas ražošanas izmaksas, tomēr arī šajās grupās izmaksas nealgotajam darbaspēkam paliek nenosegtas (17. attēls). Vidēji saimniecībās bruto segums kopā ar atbalsta maksājumiem nosedz ražošanas izmaksas un izmaksas nealgotajam darbaspēkam; tās tiek nosegtas arī saimniecībās, kuru ekonomiskais lielums pārsniedz 50 tūkst. eiro. Vislielākā peļņa veidojas saimniecību grupās no 100 līdz 500 tūkst. eiro (236 eiro) un virs 500 tūkst. eiro (183 eiro). Jāņem vērā, ka visi rādītāji ir attiecināti pret ekonomisko lielumu, lai varētu savstarpēji salīdzināt atšķirīga ekonomiskā lieluma saimniecības.



17. att. Saimniecību ienākumu veidošanās ekonomiskā lieluma grupās ('000 eiro) 2021. gadā, eiro uz ekonomisko lielumu '000 eiro

Ienākumu veidošanās atbilstoši specializācijas virzieniem redzama 18. attēlā. Tikai dārzenkopības saimniecībās bruto segums nosedz grāmatvedībā uzskaitītās izmaksas un pierēķinātās izmaksas nealgotajam darbaspēkam. Šīs specializācijas saimniecībās ir arī vislielākais bruto segums uz ekonomisko lielumu, kas 3,7 reizes pārsniedz vismazāko bruto segumu cūkkopības un putnkopības saimniecībās.



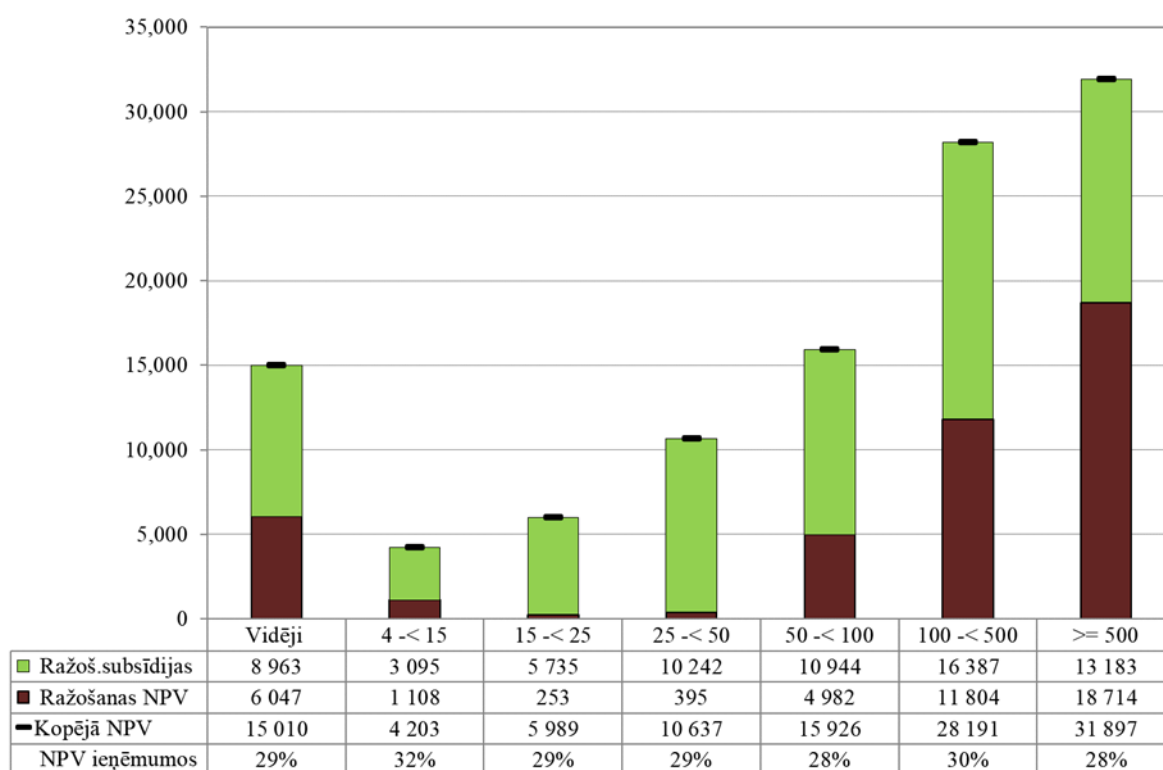
18. att. Saimniecību ienākumu veidošanās 2021. gadā pēc specializācijas virziena, eiro uz ekonomisko lielumu '000 eiro

Kaut gan peļņa veidojas laukkopības, dārzenkopības un ilggadīgo kultūru audzēšanas saimniecībās, tā ir visaugstākā tieši pēdējā no minētajām saimniecību grupām (211 eiro, attiecinot uz ekonomisko lielumu). Savukārt vislielākie zaudējumi ir jauktas lopkopības specializācijai, neskatoties uz tās viszemākajām ražošanas izmaksām, kuras ir vairāk nekā 3 reizes mazākas nekā visaugstākās ražošanas izmaksas dārzenkopības saimniecībās. Vienlaikus jauktas lopkopības saimniecības izceļas arī ar visaugstākajām pierēķinātajām izmaksām nealgotajam darbaspēkam (1 146 eiro, attiecinot uz ekonomisko lielumu), kuras vairāk nekā 14 reizes pārsniedz vismazākās šā veida izmaksas cūkkopības un putnkopības specializācijā. Jāatzīmē, ka bruto segums nespēj nosēgt pat ražošanas izmaksas piena lopkopības, ganību mājlopu audzēšanas, kā arī cūkkopības un putnkopības saimniecībās. Tieši ganību mājlopu audzēšanas specializācija saņem vislielākos atbalsta maksājumus un tie par gandrīz 60 % pārsniedz maksājumus jauktas lopkopības specializācijai, kuras saimniecības ieņem otro vietu saņemto maksājumu ziņā (attiecinot uz saimniecību ekonomisko lielumu).

1.4 Saimniecību neto pievienotā vērtība

Svarīgs saimnieciskās darbības rādītājs ir neto pievienotā vērtība NPV, kas raksturo jaunradīto vērtību uzņēmumā, izlietojot ražošanas resursus. NPV veido saražotā produkcija un ražošanas atbalsts, no kura atņemtas specifiskās un pieskaitāmās izmaksas, pamatlīdzekļu nolietojums un ražošanas nodokļi. NPV ir jānodrošina saimniecībās ieguldītā darba apmaksā, nomas un procentu maksājumi, kā arī tā var veidot peļņu. Salīdzināt un novērtēt dažāda lieluma saimniecību pievienoto vērtību absolūtos skaitļos nav mērķtiecīgi - lielākām saimniecībām tā noteikti būs lielāka, bet, attiecinot NPV pret kādu citu rādītāju, piemēram, darbaspēka ieguldījumu, iegūstam savstarpēji salīdzināmus rādītājus. Šajā gadījumā neto pievienotā vērtība ir attiecināta pret kopējo ieguldīto darbaspēku, izteiktu nosacītajās darbaspēka vienībās LDV. Attiecinot NPV uz pārskata gada ieņēmumiem, varam novērtēt jaunradītās vērtības daļu ieņēmumos.

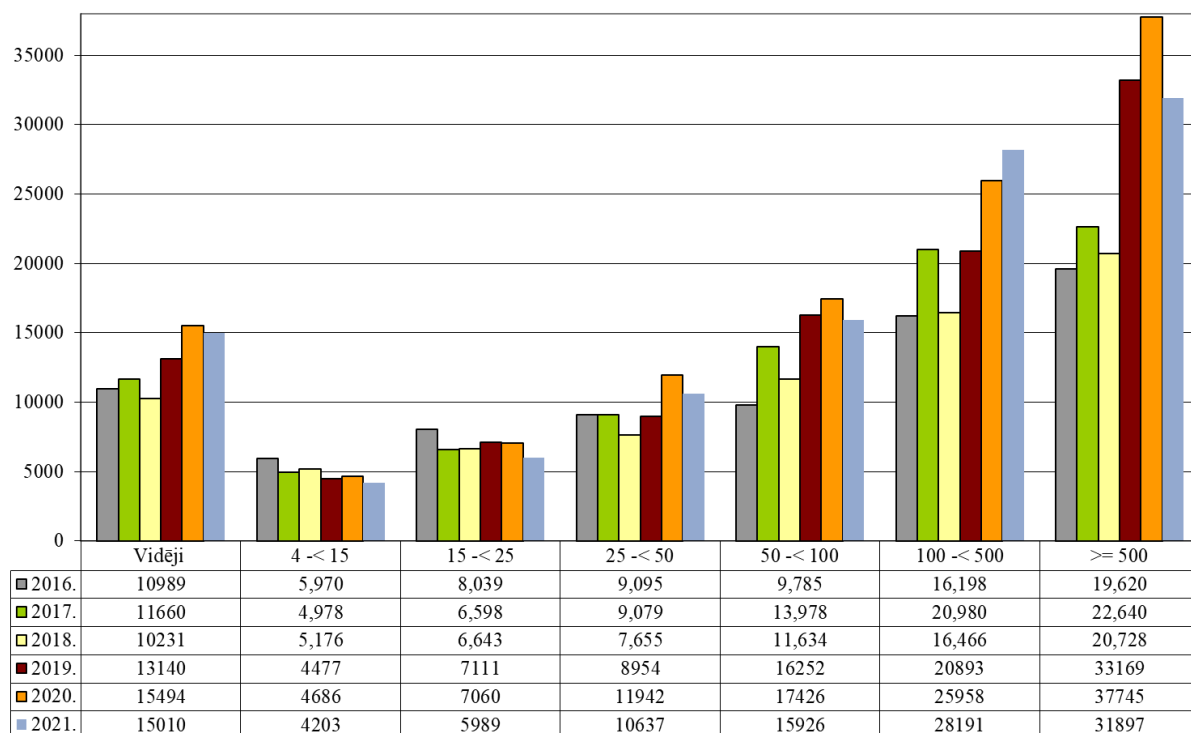
2021. gadā neto pievienotā vērtība uz darbaspēka vienību pieaug līdz ar saimniecību ekonomisko lielumu no 4 203 eiro vismazāko saimniecību grupā līdz 31 897 eiro vislielāko saimniecību grupā (19. attēls). Visās saimniecību grupās ražošanas pievienotā vērtība ir pozitīva un gandrīz visās grupās pieaug līdz ar ekonomisko lielumu no 1 108 eiro vismazāko saimniecību grupā līdz 18 714 eiro vislielāko saimniecību grupā. Vienīgais izņēmums ir saimniecības no 15 līdz 50 tūkst. eiro, kurās šis rādītājs veido tikai 23 - 36 % no ražošanas pievienotās vērtības vismazāko saimniecību grupā. Ar ražošanu saistītā atbalsta līmenis uz darbaspēka vienību pieaug līdz ar ekonomisko lielumu tikai saimniecību grupās, kuru lielums nepārsniedz 500 tūkst. eiro. Līdz ar to atbalsta līmenis saimniecību grupā no 100 līdz 500 tūkst. eiro ir 5.3 reizes augstāks nekā vismazāko saimniecību grupā, bet vislielāko saimniecību grupā tas veido 80 % no atbalsta, ko saņem saimniecību grupa no 100 līdz 500 tūkst. eiro. Neto pievienotā vērtība saimniecību ieņēmumos vidēji ir 29 %, visaugstākā tā ir saimniecībās ar ekonomisko lielumu no 4 līdz 15 tūkst. eiro, bet vismazākā saimniecībās ar ekonomisko lielumu no 50 līdz 100 tūkst. eiro un virs 500 tūkst. eiro – 28%.



19. att. Neto pievienotā vērtība uz darbaspēka vienību 2021. gadā ekonomiskā lieluma grupās ('000 eiro), eiro un %

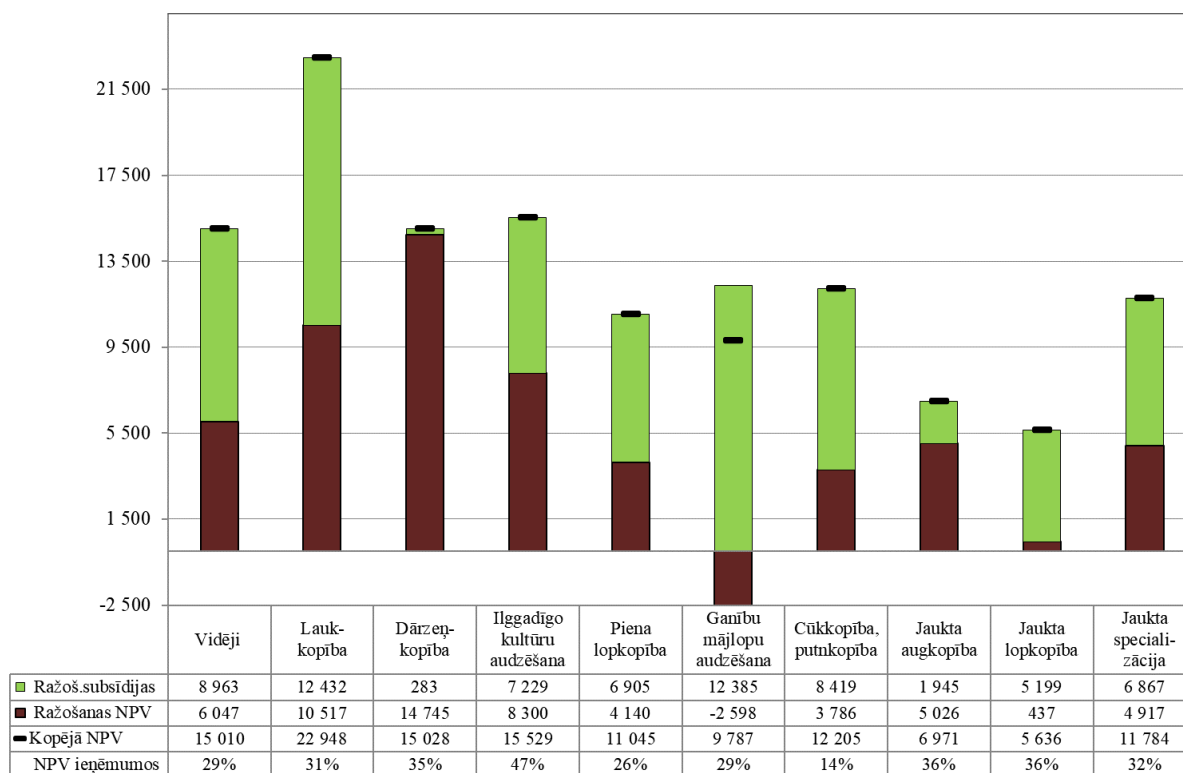
20. attēlā ir parādītas NPV pārmaiņas laika periodā no 2016. līdz 2021. gadam: vidēji saimniecībās no 2016. gada līdz 2021. gadam NPV uz darbaspēka vienību pieaug par 37 %. Vislielākais pieaugums (63 - 74 %) ir vērojams saimniecībās ar ekonomisko lielumu virs 50 tūkst. eiro, bet saimniecībās, kuru lielums nepārsniedz 25 tūkst. eiro, NPV uz darbaspēka vienību sarūk un veido tikai 70 - 74 % no šā rādītāja analizējamā perioda sākumā. Rezultātā atšķirības starp NPV uz darbaspēka vienību vismazāko un vislielāko saimniecību grupās kļūst daudz izteiktākas. Proti, ja 2016. gadā šis rādītājs saimniecībās no 4 līdz 15 tūkst. eiro veido 21 % no NPV uz darbaspēka vienību saimniecībās virs 500 tūkst. eiro, tad 2021. gadā - jau tikai 12 %. Citiem vārdiem sakot, notiek lauku saimniecību polarizēšanās. Salīdzinot ar iepriekšējo gadu, 2021. gadā NPV uz darbaspēku vienību pieaug vienīgi saimniecību grupā no 100 līdz

500 tūkst. eiro, bet visbūtiskākais samazinājums par 15 % ir vērojams saimniecībās no 15 līdz 25 tūkst. eiro un virs 500 tūkst. eiro.



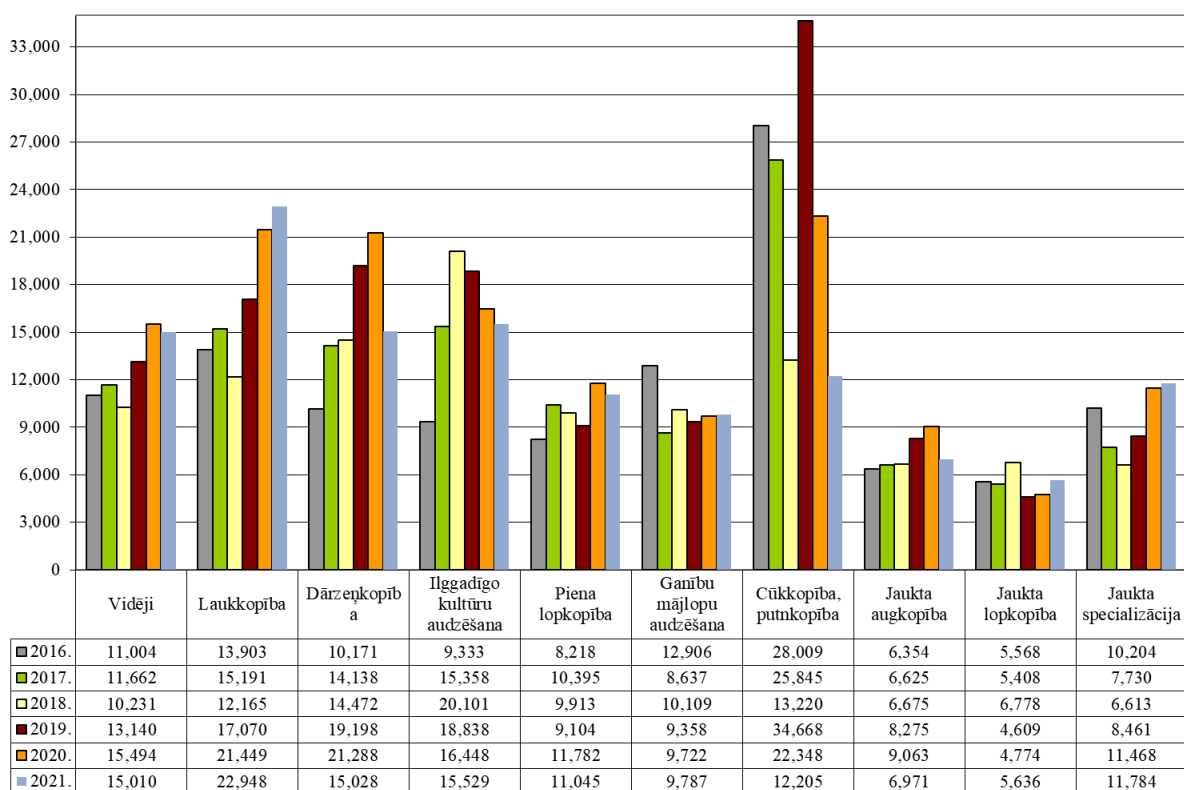
1.1.1. 20. att. Saimniecību neto pievienotā vērtība uz darbaspēka vienību ekonomiskā lieluma grupās ('000 eiro) 2016.-2021. gadā, eiro

2021. gadā laukkopības saimniecībās ir gan visaugstākā saimniecību NPV uz darbaspēka vienību (22 948 eiro), gan arī vislielākais ar ražošanu saistītais atbalsts (12 432 eiro), turpretī ražošanas neto pievienotā vērtība ir visaugstākā dārzenkopības saimniecībās (14 745 eiro), kurās ir viszemākais ar ražošanu saistītais atbalsts – tikai 283 eiro uz darbaspēka vienību (21. attēls). Atšķirība starp iepriekš minētajiem ar ražošanu saistīta atbalsta apjomiem uz darbaspēka vienību ir ievērojama un sasniedz gandrīz 44 reizes. Ražošanas neto pievienotā vērtība ir pozitīva visās saimniecībās, izņemot ganību mājlopu audzēšanas specializāciju. Ja vislielākais NPV īpatsvars ieņēmumos (47 %) ir vērojams ilggadīgo kultūru audzēšanas saimniecībās, tad viszemākais īpatsvars ir cūkkopības un putnkopības specializācijā (14 %). Citās saimniecībās tas variējas 26 - 36 % robežās.



21. att. Saimniecību neto pievienotā vērtība uz darbaspēka vienību 2021. gadā pēc specializācijas virziena, eiro un %

Analizējot NPV pārmaiņas laikā kopš 2016. gada saimniecībās pēc specializācijas virziena, redzam, ka tendences lauksaimniecības nozarē ir atšķirīgas (22. attēls). Ja vislielākais NPV uz darbaspēka vienību pieaugums analizējamā perioda laikā ir vērojams laukkopības un ilggadīgo kultūru audzēšanas saimniecībās (par gandrīz 66%), kā arī dārzenkopības specializācijā (par 48%), tad jauktas lopkopības specializācijā izmaiņu praktiski nav. Salīdzinot ar perioda sākumu, NPV uz darbaspēku vienību samazinājies ne tikai ganību mājlopu audzēšanas, bet arī cūkkopības un putnkopības saimniecībās, kurās ievērojams kritums notiek tieši 2021. gadā, proti, salīdzinot ar iepriekšējo gadu, NPV uz darbaspēku vienību sarūk par 45%. Kaut arī 2021. gads bija izaicinājumu pilns arī dārzenkopības un jauktas augkopības saimniecībām, tajās minētā rādītāja kritums ir izteikts daudz mazāk (attiecīgi par 29% un 23%). Īpaši labvēlīgs analizējamā perioda pēdējais gads bija jauktas lopkopības specializācijai, kas, salīdzinot ar 2020. gadu, palielināja NPV uz darbaspēka vienību par 18%.



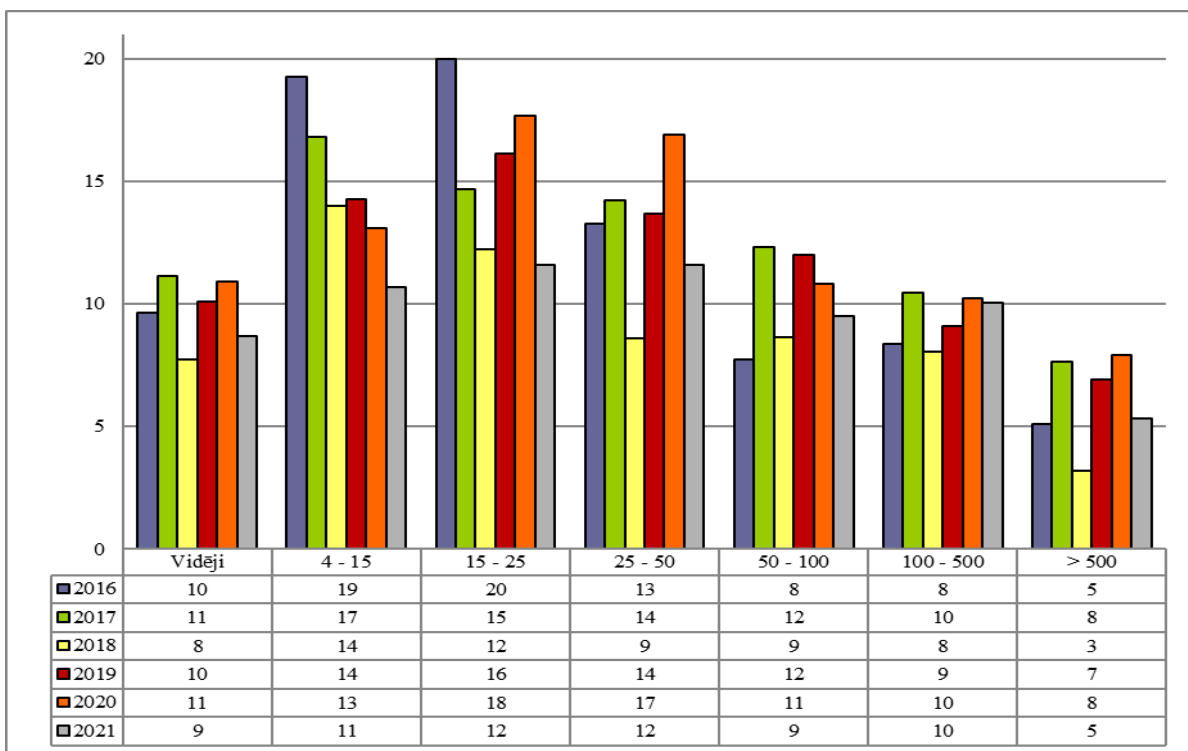
22. att. Saimniecību neto pievienotā vērtība uz darbaspēka vienību atbilstoši specializācijas virzieniem 2016.-2021. gadā, eiro

Citās saimniecībās šis rādītājs nav būtiski mainījies: piemēram, ilggadīgo kultūru audzēšanas specializācijā un piena lopkopībā ir 6 % kritums, laukkopības specializācijā – 7 % pieaugums, bet ganību mājlopu audzēšanas un jauktas specializācijas saimniecībās rādītājs paliek praktiski bez izmaiņām. Rezultātā, 2021. gadā visaugstākā NPV uz darbaspēka vienību ir laukkopības saimniecībās (22 948 eiro), bet viszemākā – jauktas lopkopības specializācijā (5 636 eiro).

1.5 Saimniecību finanšu rādītāji

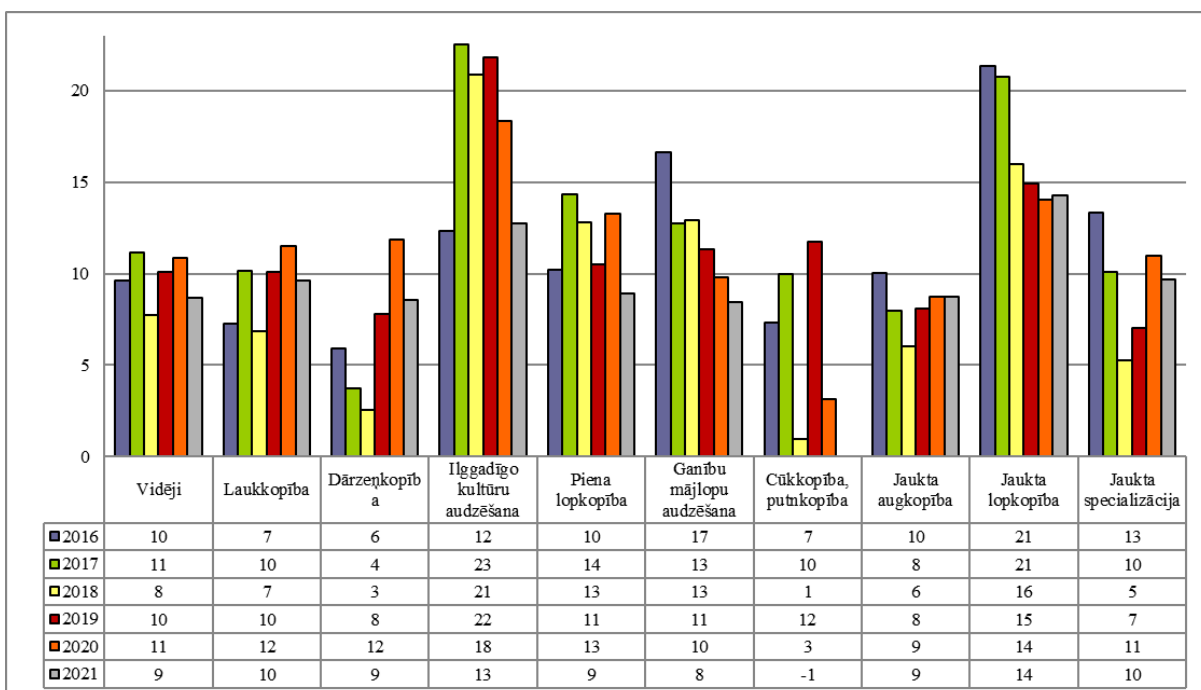
Aktīvu rentabilitāte ir viens no ieguldījumu ienesīguma rādītājiem, kas ļauj novērtēt, cik efektīvi saimniecība izmanto tās aktīvos ieguldītos līdzekļus peļņas radīšanai. Šis rādītājs parāda, cik centu neto ienākumu rada katrs saimniecības aktīvu vērtības eiro. Kapitāla intensīvām un ietilpīgām saimniecībām, kurām ražošanas procesa nodrošināšanai ir nepieciešams lielāks aktīvu daudzums, aktīvu rentabilitāte parasti ir zemāka. Tā ir šo saimniecību darbības īpatnība, un zemāka aktīvu rentabilitāte nav automātiski jāinterpretē kā darbības nepietiekami augstas efektivitātes un produktivitātes indikators. Šajā gadījumā būtu padziļināti jāanalizē arī citi šo saimniecību darbības rādītāji.

Analizējamā perioda laikā vislielākās saimniecības izceļas ar aktīvu rentabilitāti, kas nesasniedz vidējo rādītāju (23. attēls). Šāds rezultāts radies dēļ zināmas disproporcijas starp šajā grupā ietilpstošo saimniecību neto ienākumiem un aktīviem, kad daudz lielāks aktīvu daudzums nerada tikpat lielu pieaugumu neto ienākumos. Proti, ja vislielāko saimniecību neto ienākumi pārsniedz vidējos neto ienākumus 11 - 21 reizi, tad aktīvi – jau 22 - 39 reizes. Savukārt laikā posmā no 2016. līdz 2021. gadam visaugstāko aktīvu rentabilitāti sasniedz saimniecības ar ekonomisko lielumu no 15 līdz 25 tūkst. eiro. Aktīvu rentabilitātes visievērojamākās svārstības skar saimniecības virs 500 tūkst. eiro un no 50 līdz 100 tūkst. eiro. Vismazāk aktīvu rentabilitātes rādītāji svārstās saimniecībās ar ekonomisko lielumu no 100 līdz 500 tūkst. eiro.



23. att. Saimniecību aktīvu rentabilitāte ekonomiskā lieluma grupās ('000 eiro) 2016.-2021. gadā, %

No 2016. līdz 2021. gadam visaugstāko aktīvu rentabilitāti sasniedz ilggadīgo kultūru audzēšanas un jauktas lopkopības saimniecības, bet viszemāko – cūkkopības un putnkopības, kā arī dārzenkopības specializācijas saimniecības (24. attēls).



24. att. Saimniecību aktīvu rentabilitāte atbilstoši specializācijas virzieniem 2016.-2021. gadā, %

Tieši cūkkopības un putnkopības specializācijā, kā arī dārzenkopības saimniecībās ir vērojamas arī vislielākās aktīvu rentabilitātes svārstības, turpretī jauktas augkopības un piena lopkopības saimniecībām ir raksturīga aktīvu rentabilitātes relatīva stabilitāte. 2021. gadā, salīdzinot ar iepriekšējo gadu, aktīvu rentabilitāte ir samazinājusies visās saimniecībās, izņemot jauktas augkopības un jauktas lopkopības saimniecību grupas, kurās tā paliek bez izmaiņām. Viskrasākais rentabilitātes kritums ir vērojams ilggadīgo kultūru audzēšanas specializācijā (par nepilniem 6 procentpunktiem), kā arī piena lopkopības saimniecībās un cūkkopības un putnkopības specializācijā (par 4 procentpunktiem). Analizējamā perioda laikā laukkopības un jauktas specializācijas saimniecību aktīvu rentabilitāte ir vistuvākā vidējiem aktīvu rentabilitātes rādītājiem.

Maksājspēja ir saimniecību spēja segt īstermiņa un ilgtermiņa saistības, ko tās uzņēmušās, lai varētu turpināt vai paplašināt savu biznesu. Saistību īpatsvars bilancē 2021. gadā vidēji saimniecībās ir 30,4 %, no tām īstermiņa saistības ir 10,3 % (3. tabula).

3. tabula. Saistību īpatsvars bilancē un likviditātes koeficienti ekonomiskā lieluma grupās

Lieluma grupa '000 eiro Saistības	Gads	Vidēji saimn.	4 - 15	15-25	25-50	50-100	100-500	500 un vairāk
Kopā saistības, %	2021.	30.4	4.1	10.2	15.8	26.6	32.2	44.4
	2020.	30.5	9.5	10.0	13.4	27.7	35.1	42.9
Īstermiņa saistības, %	2021.	10.3	1.9	3.8	4.9	8.6	10.5	15.5
	2020.	9.5	2.7	2.6	4.4	7.4	11.7	13.1
Likviditātes koeficients	2021.	2.6	10.9	6.1	5.8	3.8	2.8	1.6
	2020.	2.8	9.1	9.9	6.8	3.9	2.4	1.8

Vismazākajās saimniecībās ar ekonomisko lielumu līdz 15 tūkst. eiro saistības ir tikai 4,1 %, bet īstermiņa saistības - 1,9 % no bilances kopsummas. Gan kopējo, gan īstermiņa saistību īpatsvars pieaug līdz ar ekonomisko lielumu. Vislielāko saimniecību grupā ar ekonomisko lielumu virs 500 tūkst. eiro kopējās saistības sasniedz 44,4 % no bilances kopsummas, bet īstermiņa saistības – 15,5 %. Salīdzinot ar 2020. gadu, saistību īpatsvars bilancē vidēji saimniecībās paliek bez ievērojamām izmaiņām. Savukārt vismazāko saimniecību grupā tas sarūk par 5,4 procentpunktiem, bet saimniecībās 100 līdz 500 tūkst. eiro – par 2,9 procentpunktiem. Saistību īpatsvars bilancē visbūtiskāk pieaug saimniecībās no 25 līdz 50 tūkst. eiro (par 2,4 procentpunktiem), kā arī vislielāko saimniecību grupā (par 1,5 procentpunktu), kurā ir vērojams arī visstraujākais īstermiņa saistību īpatsvara pieaugums (par 2,4 procentpunktiem).

Likviditātes koeficients ir rādītājs, kas raksturo saimniecību maksājspēju - vai apgrozāmo līdzekļu daudzums ir pietiekošs īstermiņa saistību segšanai. Likviditātes koeficients 2021. gadā vidēji saimniecībās ir samazinājies par 0.2 procentpunktiem un šī tendence ir vērojama gandrīz visās saimniecību grupās, izņemot vismazākās saimniecības un saimniecības 100 līdz 500 tūkst. eiro (attiecīgi pieaugums par 1,8 un 0,4 procentpunktiem). Vislielāko likviditātes kritumu piedzīvo saimniecību grupa 15 līdz 25 tūkst. eiro – par 3,8 procentpunktiem. Vismazākajās saimniecībās likviditātes rādītāji tradicionāli ir ļoti augsti, tomēr tas neliecina par šo saimniecību labo finansiālo stāvokli, bet drīzāk gan par problēmām piesaistīt finansiālos līdzekļus no ārienes.

Analizējot rādītājus pēc saimniecību specializācijas virziena, 2021. gadā vismazākais saistību īpatsvars ir jauktas lopkopības (4 %, īstermiņa – 0,7 %) un jauktas augkopības (attiecīgi 6 % un 3,1 %) saimniecībās, bet vislielākais – cūkkopības un putnkopības saimniecībās

(33,7 %, īstermiņa - 11,7 %), dārzenkopības saimniecībās (attiecīgi 33,4 % un 14,1 %), kā arī laukkopības specializācijas (33 % un 11,8 %) un piena lopkopības saimniecībās (30,3 % un 9,3 %) (4. tabula).

4. tabula. Saistību īpatsvars bilancē un likviditātes koeficienti, atbilstoši specializācijas virzieniem

Specializācija Saistības	Gads	Lauk- kopība	Dārzen- kopība	Ilggad. kultūras	Piena lopkop.	Ganību mājlopi	Cūkkop., putnkop.	Jaukta augkop.	Jaukta lopkop.	Jaukta specializ.
Kopā saistības,%	2021.	33.0	33.4	25.3	30.3	16.2	33.7	6.0	4.0	31.7
	2020.	33.2	36.0	14.4	29.5	18.4	30.4	19.3	11.2	33.3
Īstermiņa saistības,%	2021.	11.8	14.1	11.6	9.3	3.5	11.7	3.1	0.7	10.4
	2020.	11.1	12.8	4.9	7.9	3.5	8.8	11.8	0.7	10.8
Likviditātes koeficients	2021.	2.4	2.2	3.5	2.5	6.7	2.0	5.9	37.5	2.2
	2020.	2.4	2.0	10.6	3.1	6.5	2.9	2.0	26.7	2.2

Salīdzinot ar iepriekšējo gadu, 2021. gadā kopējo saistību īpatsvars viskrasāk ir sarucis jauktas augkopības un jauktas lopkopības saimniecībās (attiecīgi par 13,3 un 7,2 procentpunktiem). Jāatzīmē, ka jauktas augkopības specializācijā ir vērojams arī vislielākais īstermiņa saistību īpatsvara kritums par 8,7 procentpunktiem. Savukārt visbūtiskākais kopējo saistību īpatsvara palielinājums ir noticis ilggadīgo kultūru audzēšanas specializācijā (par 10,9 procentpunktiem), kas vienlaikus piedzīvo arī vislielāko īstermiņa saistību īpatsvara kāpumu (par 6,7 procentpunktiem). Ja viszemākais likviditātes koeficients ir cūkkopības un putnkopības saimniecībās – 2,0, kā arī dārzenkopības saimniecībās – 2,2, tad visaugstākais – jauktas lopkopības specializācijā – 37,5, palielinoties par 10,8 salīdzinājumā ar 2020. gadu. Kaut gan likviditāte uzlabojas arī jauktas augkopības saimniecībās, tās izmaiņas nav tik izteiktas – kāpums par 3,9, kā rezultātā rādītājs sasniedz 5,9. Turpretī likviditāte krasi samazinājusies par 7,1 ilggadīgu kultūru audzēšanas saimniecībās un kļūst vienāda ar 3,5.

1.6 Saimniecību ieguldījumi un pieejamie finansēšanas resursi

Vidēji saimniecībās 2021. gadā, salīdzinot ar 2020. gadu, neto ieguldījumu vērtība² ir palielinājusies par 38 % (5. tabula).

² Iegādātie pamatlīdzekļi mīnus pārskata gadā aprēķinātais nolietojums.

5. tabula. Saimniecību ieguldījumi un nolietojums 2013.-2021. gadā ekonomiskā lieluma grupās, eiro

Lieluma grupa '000 eiro	Vidēji saimn.	4 - 15	15 - 25	25 - 50	50 - 100	100 - 500	> 500
Ieguldījumi 2021	19 310	1 339	3 015	7 081	21 409	94 526	446 860
Nolietojums 2021	11 895	1 492	2 683	5 848	15 940	51 747	256 655
Neto ieguldījumi 2021	7 415	-153	332	1 233	5 469	42 779	190 205
Neto ieguldījumi 2020	5 390	148	440	4 440	6 388	35 519	127 652
Neto ieguldījumi 2019	6 526	1 108	1 553	2 941	12 769	21 485	237 269
Neto ieguldījumi 2018	11 397	1 663	1 527	2 182	16 100	55 332	440 455
Neto ieguldījumi 2017	9 368	1 433	1 857	4 910	8 791	67 793	240 876
Neto ieguldījumi 2016	9 380	2 395	3 164	3 077	7 912	44 964	272 824
Neto ieguldījumi 2015	7 784	-200	2 541	6 157	18 485	55 729	288 041
Neto ieguldījumi 2014	4 430	-259	80	-338	5 979	34 237	269 994
Neto ieguldījumi 2013	9 189	526	-189	2 534	7 220	66 570	523 379

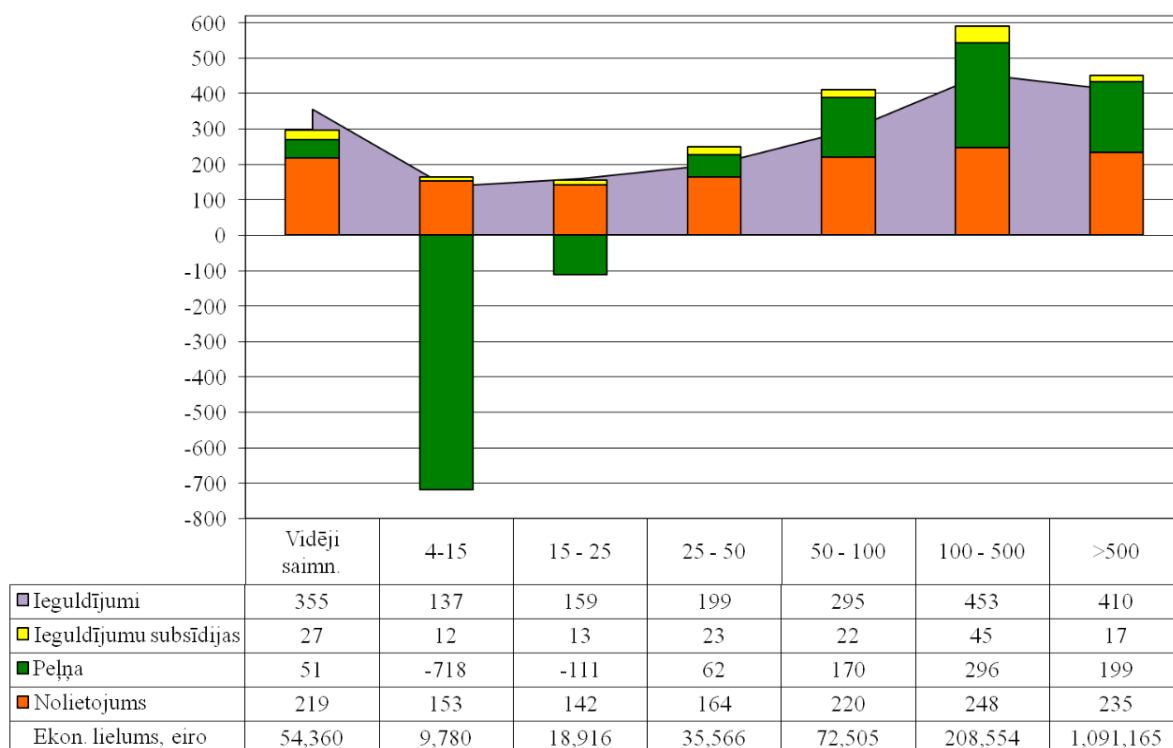
Saimniecībās ar ekonomisko lielumu no 100 līdz 500 tūkst. eiro šis pieaugums ir 20 %, bet vislielākajās saimniecībās – 49 %. Pretēja tendence ir vērojama pārējās saimniecībās. Ja vismazāko saimniecību grupā neto ieguldījumu vērtība ir negatīva, tādējādi pārskata gadā aprēķinātajam nolietojumam pārsniedzot iegādāto pamatlīdzekļu vērtību, tad saimniecībās no 15 līdz 100 tūkst. eiro neto ieguldījumu vērtība samazinās, salīdzinot ar iepriekšējo gadu. Proti, saimniecību grupā no 25 līdz 50 tūkst. eiro šis rādītājs ir tikai 28 % no neto ieguldījumu vērtības 2020. gadā, bet saimniecībās no 15 līdz 25 tūkst. eiro un no 50 līdz 100 tūkst. eiro – attiecīgi 75 % un 86 %.

Ieguldījumiem var būt vairāki finansēšanas avoti:

- aprēķinātais nolietojums, kura reinvestēšana nodrošina pamatlīdzekļu uzturēšanu iepriekšējā līmenī,
- ieguldījumu subsīdijas,
- peļņa, par kuras izlietojumu lemj īpašnieks,
- no ārienes piesaistītais kapitāls.

Šajā nodaļā analizēsim tikai saimniecību pašu līdzekļus. Nepieciešams uzsvērt, ka ieguldījumus un to finansēšanas avotus nevar vērtēt katrā konkrētā saimniecībā, bet gan izmantot tikai visa sektora vērtējumam, jo visi šie procesi nenorit vienlaikus: lielāks nolietojums ir saimniecībās, kas investīcijas jau veikušas un kurām papildu ieguldījumi varbūt pat nav vajadzīgi, vai arī tie lielo parādsaistību dēļ nav iespējami.

Lai varētu grafiski attēlot un salīdzināt dažāda lieluma saimniecības, dati ir attiecināti uz saimniecību ekonomisko lielumu. Analizējot saimniecību grupās pēc ekonomiskā lieluma 2021. gadā, jāatzīmē, ka pašu līdzekļi nenodrošina ieguldījumus ne vidēji saimniecībās, ne arī saimniecībās līdz 25 tūkst. eiro, kuras strādāja ar zaudējumiem (25. attēls).



25. att. Saimniecību ieguldījumi un pašu finansēšanas līdzekļi 2021. gadā ekonomiskā lieluma grupās uz ekonomiskā lieluma vienību ('000 eiro), eiro³

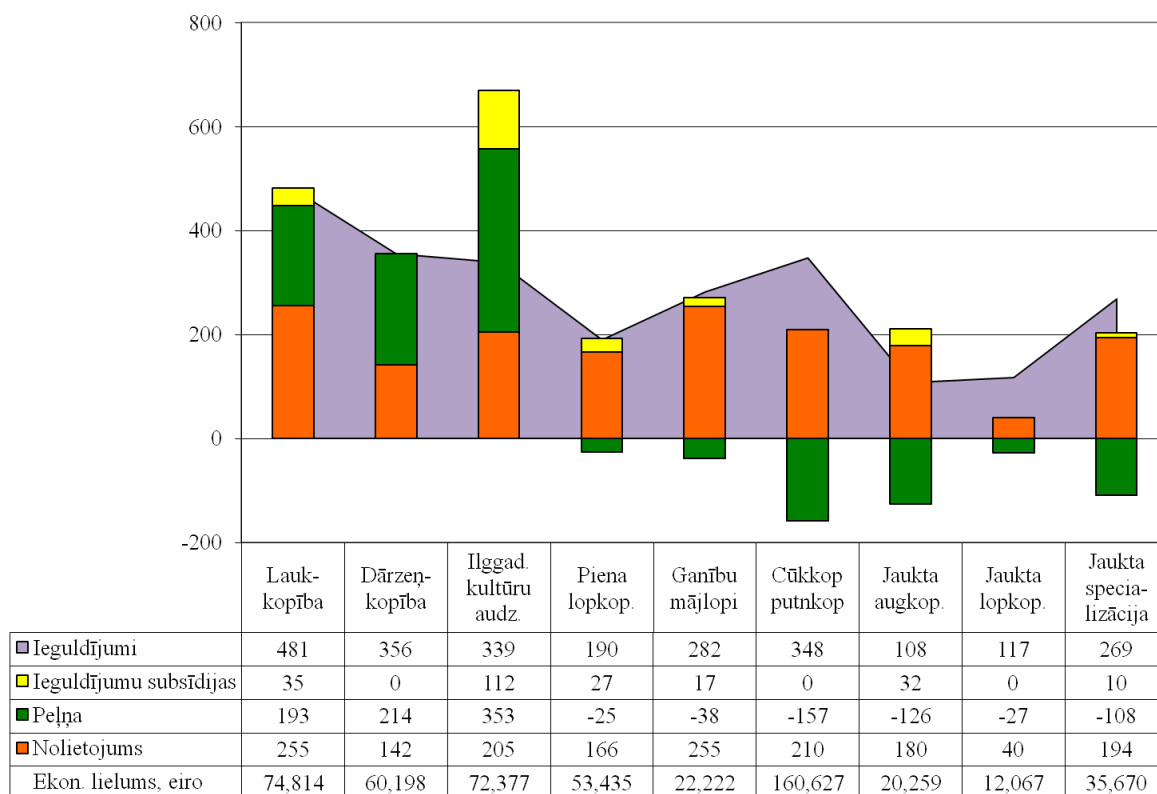
Vislielākās investīcijas attiecībā pret ekonomisko lielumu ir grupā no 100 līdz 500 tūkst. eiro (453 eiro) un virs 500 tūkst. eiro (410 eiro), kas attiecīgi par 28 % un 16 % pārsniedz ieguldījumus vidēji saimniecībās. Turpretī saimniecībās no 4 līdz 15 tūkst. eiro ieguldījumi bija vismazākie (137 eiro), sastādot vien 39 % no šā rādītāja vidēji saimniecībās.

Analizējot rezultātus pēc specializācijas virziena, dažās saimniecību grupās ieguldījumu vērtība ir samazinājusies un dažās palielinājusies, salīdzinot ar iepriekšējo gadu. (6. tabula). Vidēji saimniecībās neto ieguldījumi pieaug par 68 %. Kaut arī dārzenkopības un ilggadīgo kultūru audzēšanas saimniecībās kāpums ir daudz nozīmīgāks – attiecīgi 3,8 un 2,9 reizes, tomēr rekordlielu kāpumu uzrāda cūkkopības un putnkopības saimniecības, kā arī jaukta specializācija, jo negatīvus neto ieguldījumus 2020. gadā nomaina pozitīvi rādītāji - attiecīgi 22 116 eiro un 2 665 eiro. Jauktas augkopības un jauktas lopkopības saimniecībās neto ieguldījumi 2021. gadā ir negatīvi, jo pārskata gadā aprēķinātais nolietojums pārsniedz iegādāto pamatlīdzekļu summu. Kaut gan šāds pārsniegums pakāpeniski sarūk, jauktas lopkopības specializācijai šis ir jau trešais gads pēc kārtas, kad saimniecībām ir negatīvi neto ieguldījumi. Vienlaikus jāatzīst, ka izlases saimniecību kopa ik gadus mainās, kādām saimniecībām pārtraucot vai citām uzsākot dalību SUDAT, un tas arī var ietekmēt rezultātus.

³ Grafiski attēlojamu rādītāju iegūšanai visi pamatrādītāji ir izdalīti ar ekonomisko lielumu 1 000 eiro, un tas ir parādīts tabulas pēdējā rindā.

6. tabula. Saimniecību ieguldījumi un nolietojums 2013.-2021. gadā pēc specializācijas virziena, eiro

	Lauk- kopība	Dārzen- kopība	Ilggad. kult. audz.	Piena lopkop.	Ganību mājlopi	Cūkkop., putnkop.	Jaukta augkop.	Jaukta lopkop.	Jaukta specializ.
Ieguldījumi 2021	35 983	21 423	24 546	10 154	6 271	55 886	2 181	1 417	9 591
Nolietojums 2021	19 097	8 561	14 803	8 878	5 666	33 771	3 638	1 439	6 926
Neto ieguld. 2021	16 886	12 862	9 743	1 276	604	22 116	-1 457	-22	2 665
Neto ieguld. 2020	10 032	3 359	3 374	6 922	3 244	-25 844	321	-580	-2
Neto ieguld. 2019	9 258	-6 510	5 331	4 233	4 450	120 441	2 921	-1 319	-1 922
Neto ieguld. 2018	15 448	11 642	4 979	8 911	6 303	137 574	4 023	1 861	6 183
Neto ieguld. 2017	18 270	4 506	1 082	5 722	3 560	1 343	1 598	228	7 773
Neto ieguld. 2016	21 485	18 058	9 204	3 933	7 623	10 255	-393	5 137	5 955
Neto ieguld. 2015	15 892	15 578	433	3 083	3 876	75 749	17 739	-1 323	3 837
Neto ieguld. 2014	8 803	-3 675	6 223	5 306	-1 519	45 267	-701	84	1 242
Neto ieguld. 2013	18 334	-9 108	2 413	4 454	3 470	87 353	1 665	18 334	-9 108



26. att. Saimniecību ieguldījumi un pašu finansēšanas līdzekļi 2021. gadā pēc specializācijas virziena uz ekonomiskā lieluma vienību ('000 eiro), eiro⁴

Analizējot ieguldījumus un pašu līdzekļus to finansēšanai pēc saimniecību specializācijas virziena 2021. gadā, redzam, ka pašu līdzekļi ir pietiekami investīcijām dārzenkopības un ilggadīgo kultūru audzēšanas saimniecībās, kā arī jauktas augkopības

⁴ Grafiski attēlojamu rādītāju iegūšanai visi pamatrādītāji ir izdalīti ar ekonomisko lielumu 1 000 eiro, kas dots datu tabulas pēdējā rindā.

saimniecībās (26. attēls). Kaut arī pēdējā no minētajām specializācijām strādā ar zaudējumiem, aprēķinātais nolietojums kalpo kā investīciju finansēšanas avots. Aprēķini liecina, ka ar ieguldījumu subsīdiju palīdzību pietiekami līdzekļi investīcijām ir arī laukkopības saimniecībās.

Secinājumi

1. No 2016. līdz 2021. gadam saimniecību ieņēmumu struktūrā dominē augkopības izlaide, tās īpatsvaram variējot robežās no 38 % (2018. gads) līdz 46 % (2020. un 2021. gads). Turpretī lopkopības izlaides īpatsvars svārstās 23 % līdz 28 % robežās, bet ES un nacionālo maksājumu daļa ir 16 % (2019. gadā) līdz 24 % (2016. gadā) robežās. 2021. gadā visaugstākais augkopības izlaides īpatsvars (54 %) ieņēmumu struktūrā ir saimniecībās ar ekonomisko lielumu no 100 līdz 500 tūkst. eiro, vislielākais lopkopības izlaides īpatsvars (34 %) - saimniecībās virs 500 tūkst. eiro, bet visnozīmīgākais atbalsta īpatsvars (27 %) – saimniecībās no 15 līdz 50 tūkst. eiro. Ganību mājlopu audzēšanas saimniecības un jauktas lopkopības saimniecības izceļas ar visaugstāko atbalsta īpatsvaru ieņēmumos (attiecīgi 36 % un 33 %), bet dārzenkopības saimniecības – ar viszemāko (tikai 1 %).
2. 2021. gadā vidēji saimniecībās vislielākie posteņi izlaides (produkcijas) vērtību struktūrā ir neto apgrozījums (84 %) un saimniecībā izlietotā produkcija (10 %). Pieaugot saimniecību ekonomiskajam lielumam, neto apgrozījuma īpatsvars palielinās no 72 % - 76 % mazākajās saimniecībās līdz 87 % saimniecībās virs 500 tūkst. eiro. Visaugstākais saimniecībā patērētās produkcijas īpatsvars ir saimniecību grupās līdz 50 tūkst. eiro (15,5 - 21,6 %), bet, pieaugot saimniecību ekonomiskajam lielumam, tas samazinās līdz aptuveni 8 %. Ja laukkopības, dārzenkopības, ilggadīgo kultūru audzēšanas, kā arī cūkkopības un putnkopības saimniecībās neto apgrozījuma īpatsvars pārsniedz 90 %, tad jauktas lopkopības saimniecībās tas veido tikai 45 %. Saimniecību iekšējam patēriņam visaugstāko produkcijas daļu izlieto ganību mājlopu audzēšanas un jauktas lopkopības saimniecības (32 %), bet dārzenkopības saimniecībās šāda produkcijas izlietojuma praktiski nav.
3. 2021. gadā atbalsta maksājumu struktūrā vidēji saimniecībās vislielākais īpatsvars ir vienotajam platību maksājumam (VPM) kopā ar zaļināšanas maksājumu – 63 %. Visās saimniecību grupās to īpatsvars ir robežās no 58 % līdz 66 %. Atbalsts bioloģiskajai lauksaimniecībai ir īpaši nozīmīgs saimniecībās līdz 50 tūkst. eiro (14 līdz 18 %), bet vislielākajās saimniecībās tā īpatsvars ir tikai 1 %. Atbalsta īpatsvars lopkopībai variē robežās no 9 % vismazākajās saimniecībās līdz 23 % vislielāko saimniecību grupā. Vislielākais kopējais atbalsta apjoms vidēji saimniecībās ir ilggadīgu kultūru audzēšanas, kā arī cūkkopības un putnkopības saimniecībās, bet vismazākais - dārzenkopības un jauktas augkopības saimniecībās.
4. Kaut gan atsevišķos analizējamā perioda gados specifisko augkopības izmaksu struktūru dažādās saimniecību grupās un vidēji saimniecībās skar izmaiņas, kopumā 2021. gadā tā ir līdzīga struktūrai 2016. gadā.
5. 2021. gadā specifisko augkopības izmaksu kopsummā visaugstākais īpatsvars ir pirktajam mēslojumam un tas palielinās līdz ar saimniecību ekonomisko lielumu. Ja augu aizsardzības līdzekļu izmaksas uzrāda līdzīgu augšupejošu tendenci, tad pirktu sēklu un stādu izmaksu īpatsvars samazinās, pieaugot saimniecību ekonomiskajam lielumam. Tomēr īpaši izteiktas ir atšķirības starp pašražotā mēslojuma un citas pašražotās produkcijas izmaksu īpatsvaru mazajās un lielajās saimniecībās.
6. No 2016. līdz 2021. gadam lopbarības izmaksu īpatsvars specifisko lopkopības izmaksu kopsummā ir relatīvi pastāvīgs un svārstās no 85 % līdz 91 %. Tomēr tajā ietilpstošās izmaksas – pirktā un pašražotā lopbarība – ir ievērojami atšķirīgas dažādās saimniecību grupās, pirktās lopbarības izmaksu īpatsvaram sasniedzot 60 % - 74 % vislielākajās saimniecībās un tikai 20 % - 30 % no specifisko lopkopības izmaksu kopsummas mazajās saimniecībās. Savukārt 2021. gadā lielāko daļu no specifiskajām lopbarības izmaksām vairumā saimniecību grupu veido pašražotā lopbarība, kuras īpatsvars sasniedz maksimumu (66-67 %) saimniecībās no 15 līdz 50 tūkst. eiro, bet vislielākajās

saimniecībās veido tikai 25 %.

7. Analizējamo gadu laikā vidēji saimniecībās enerģijas (degvielas, smērvielu, elektrības un kurināmā) izmaksu īpatsvars pieskaitāmo izmaksu kopsummā sarucis no 43 % līdz 38 %. Tomēr enerģijas izmaksas joprojām paliek kā nozīmīgākais elements saimniecību pieskaitāmo izmaksu struktūrā, jo visu saimniecību grupās to īpatsvars dažādos gados svārstās no 34 % līdz 46 %. Ja 2021. gadā enerģijas izmaksu īpatsvars ir diezgan stabils visās saimniecību grupās, tad degvielas un smērvielas iegādes izmaksu īpatsvars lielajās saimniecībās (24 %) ir zemāks, salīdzinot ar mazajām saimniecībām (32-34 %).
8. No 2016. līdz 2021. gadam visaugstākais nealgotā darbaspēka izmaksu īpatsvars ārējo izmaksu un nealgotā darbaspēka izmaksu struktūrā ir vērojams vismazāko saimniecību grupā, bet viszemākais – saimniecībās ar ekonomisko lielumu virs 500 tūkst. eiro. 2021. gadā tie ir attiecīgi 96 % un 2,4 %. Savukārt citu izmaksu veidu īpatsvars pieaug līdz ar saimniecību ekonomisko lielumu. Piemēram, vismazākajās saimniecībās algotā darbaspēka izmaksas 2021. gadā veido tikai 2,7 %, bet vislielāko saimniecību grupā to īpatsvars ir gandrīz 27 reizes augstāks (71,6 %).
9. 2021. gadā tikai saimniecību grupās no 4 līdz 15 tūkst. eiro un no 100 līdz 500 tūkst. eiro bruto segums bez atbalsta maksājumiem nosedz visas ražošanas izmaksas. Vidēji saimniecībās bruto segums kopā ar atbalsta maksājumiem nosedz ražošanas izmaksas un pierēķinātās izmaksas nealgotajam darbaspēkam; tās tiek nosegtas arī saimniecībās, kuru ekonomiskais lielums pārsniedz 50 tūkst. eiro. Pētot ienākumu veidošanās atbilstoši specializācijas virzieniem, jāsecina, ka tikai dārzenkopības saimniecībās bruto segums nosedz grāmatvedībā uzskaitītās izmaksas un pierēķinātās izmaksas nealgotajam darbaspēkam. Bruto segums nespēj nosegt pat ražošanas izmaksas piena lopkopības, ganību mājlopu audzēšanas, kā arī cūkkopības un putnkopības saimniecībās.
10. Vidēji saimniecībās no 2016. gada līdz 2021. gadam NPV uz darbaspēka vienību pieaug par 37 %. Vislielākais pieaugums (63 - 74 %) ir vērojams saimniecībās ar ekonomisko lielumu virs 50 tūkst. eiro, bet saimniecībās, kuru lielums nepārsniedz 25 tūkst. eiro, NPV uz darbaspēka vienību sarūk un veido tikai 70 - 74 % no šā rādītāja analizējamā perioda sākumā. Rezultātā atšķirības starp NPV uz darbaspēka vienību vismazāko un vislielāko saimniecību grupās kļūst daudz izteiktākas un notiek lauku saimniecību polarizēšanās. Analizējot saimniecībās pēc specializācijas virziena, jāsecina, ka vislielākais NPV uz darbaspēka vienību pieaugums analizējamā perioda laikā ir vērojams laukkopības un ilggadīgo kultūru audzēšanas saimniecībās (par gandrīz 66 %), bet samazinājums - ganību mājlopu audzēšanas, kā arī cūkkopības un putnkopības saimniecībās.
11. Ja laikā posmā no 2016. līdz 2021. gadam visaugstāko aktīvu rentabilitāti sasniedz saimniecības ar ekonomisko lielumu no 15 līdz 25 tūkst. eiro, tad aktīvu rentabilitātes visievērojamākās svārstības skar saimniecības virs 500 tūkst. eiro un no 50 līdz 100 tūkst. eiro. Analizējot saimniecībās pēc specializācijas virziena, visaugstākā aktīvu rentabilitāte ir vērojama ilggadīgo kultūru audzēšanas un jauktas lopkopības saimniecībās, bet viszemākā – cūkkopības un putnkopības, kā arī dārzenkopības saimniecībās.
12. 2021. gadā vismazākais saistību īpatsvars ir jauktas lopkopības un jauktas augkopības saimniecībās (attiecīgi 4 % un 6 %), bet vislielākais – cūkkopības un putnkopības saimniecībās, kā arī dārzenkopības saimniecībās (nedaudz virs 33 %).
13. Vidēji saimniecībās 2021. gadā, salīdzinot ar 2020. gadu, neto ieguldījumu vērtība ir palielinājusies par 38 %. Ja saimniecībās ar ekonomisko lielumu no 100 līdz 500 tūkst. eiro šis pieaugums ir 20 % un vislielākajās saimniecībās – 49 %, tad saimniecībās no 15 līdz 100 tūkst. eiro neto ieguldījumu vērtība samazinās. Savukārt vismazāko saimniecību grupā šī vērtība ir negatīva.
14. Analizējot saimniecību pašu līdzekļus kā vienu no ieguldījumu finansēšanas avotiem,

jāsecina, ka 2021. gadā tie nenodrošina ieguldījumus ne vidēji saimniecībās, ne arī saimniecībās līdz 25 tūkst. eiro, kuras strādā ar zaudējumiem. Ja vislielākās investīcijas attiecībā pret ekonomisko lielumu ir grupā no 100 līdz 500 tūkst. eiro un virs 500 tūkst. eiro, tad vismazākās - saimniecībās no 4 līdz 15 tūkst. eiro. Jauktas augkopības un jauktas lopkopības saimniecībās neto ieguldījumi ir negatīvi, jo pārskata gadā aprēķinātais nolietojums pārsniedz iegādāto pamatlīdzekļu summu.

Ieteikumi

15. Saimniecību specifisko un pieskaitāmo izmaksu struktūras un tās izmaiņu padziļināta analīze ļauj noteikt un izvērtēt ražošanas faktoru nozīmi un to ietekmi ne tikai uz lauku saimniecību neto ienākumiem, bet gadījumā ar specifiskajām izmaksām – arī uz saimniecību bruto segumu. Ievērojams kāda izmaksu veida īpatsvars liecina par saimniecības īpašu jutīgumu pret izmaiņām attiecīgā ražošanas faktora pieejamībā un cenā, ļaujot mainīgas ekonomikas konjunktūras apstākļos modelēt saimniecību attīstību ar augstāko prognozēšanas precizitāti.
16. Ārējo izmaksu struktūras analīze ir būtiska saimniecību ilgtspējīgas attīstības vispusīgai izvērtēšanai, jo ļauj savlaicīgi identificēt tos izmaksu veidus, kuru izmaiņas var atstāt negatīvu spiedienu uz saimniecību neto ienākumiem, tādējādi radot paaugstinātu risku. Piemēram, saimniecības ar augstu algotā darbaspēka izmaksu īpatsvaru ir īpaši jutīgas pret spiedienu palielināt algas, bet liels lauksaimniecībā izmantojamās zemes nomas maksājumu īpatsvars rada negatīvu spiedienu uz saimniecību peļņu, pieaugot nomas cenai. Līdzīgu ietekmi uz saimniecībām ar augstu procentu maksājumu īpatsvaru atstās arī procentu likmes kāpums, ko izraisa ierobežojošā monetārā politika.
17. Izvērtējot lauku saimniecību darbības efektivitāti un izmaksu struktūru, jāpēta arī būtiskas atšķirības starp grāmatvedībā neuzskaitītajām (pieskaitāmajām) izmaksām (t. sk. nealgotā ģimenes darbaspēka izmaksas), jo spēja tās nosegt ievērojami ietekmē saimniecību ilgtspējīgas attīstības potenciālu.
18. Veicot dažāda ekonomiskā lieluma saimniecību produktivitātes analīzi, ir jāpēta pēc iespējas lielāks to resursu klāsts (piemēram, gan saimniecību aktīvus, gan darbaspēka ieguldījumu), kuri tiek izmantoti lauksaimnieciskās ražošanas procesā, lai detalizēti izvērtētu šo daudzveidīgo resursu izmantošanas intensitāti.
19. Tādi pievienotās vērtības rādītāji kā kopējā neto pievienotā vērtība un ražošanas neto pievienotā vērtība ļauj padziļināti pētīt ne tikai lauksaimnieciskās ražošanas procesa efektivitāti un pieskaitāmo izmaksu segšanai pieejamos finanšu resursus, bet arī saimniecību atkarību no valsts atbalsta maksājumiem un subsīdiju nozīmi to ienākumu veidošanā.
20. Saimniecību bruto seguma īpatsvars kopējā izlaidē parāda, cik centu no katra kopējās izlaides eiro saimniecība var novirzīt pārējo izmaksu segšanai un, ja bruto segums ir lielāks par pārējām izmaksām, arī peļņas veidošanai. Bruto seguma īpatsvaru ir ieteicams izmantot kā ātru indikācijas rādītāju, kas raksturo saimniecību vispārējo darbības efektivitāti un spēju ģenerēt izlaides vērtību, rēķinot uz katru specifisko ražošanas nozares izmaksu eiro.

Izmantotās literatūras un avotu saraksts

Normatīvais regulējums

Communities legislation in force. Commission of the European Communities:

1. Regulation (EC) No 1217/2009 setting up a network for the collection of accountancy data of the incomes and business operation of agricultural holdings in the European Community.
2. Commission implementing regulation (EU) 2015/220 laying down rules for the application of Council Regulation (EC) No 1217/2009 setting up a network for the collection of accountancy data on the incomes and business operation of agricultural holdings in the European Union.
3. Regulation (EC) No 868/2008 on farm return to be used for determining the incomes of agricultural holdings and analyzing the business operation of such holding.
4. Regulation (EU) No 1318/2013 of the European Parliament and of the Council of 22 October 2013 amending Council Regulation (EC) No 1217/2009 setting up a network for the collection of accountancy data on the incomes and business operation of agricultural holdings in the European Community.
5. Regulation (EC) No 138/2004 of the European Parliament and of the Council of 5 December 2003 on the economic accounts for agriculture in the Community (Text with EEA relevance).
<https://eur-lex.europa.eu/legal-content/EN/TXT/?uri=CELEX%3A02004R0138-20220502>
6. Commission Delegated Regulation (EU) No 1198/2014 of 1 August 2014 supplementing Council Regulation (EC) No 1217/2009 setting up a network for the collection of accountancy data on the incomes and business operation of agricultural holdings in the European Union.
7. Commission delegated regulation (EU) No 1198/2014 supplementing Council Regulation (EC) No 1217/2009 setting up a network for the collection of accountancy data on the incomes and business operation of agricultural holdings in the European Union.
8. Definition of Variables used in FADN standard results. Committee for Farm Accountancy Data network (FADN). RI/CC 1750 European Commission Directorate General for Agriculture and Rural Development 2018.
9. Farm Return Data Definitions - Accounting year 2015. RI/CC 1680 Rev.2.0. Community Committee for Farm Accountancy Data Network, European Commission Directorate - General for Agriculture. 2016.

Fundamentālie un lietišķie pētījumi

10. Agricultural Resource Management Survey. Listing and description of farm business and farm operator household. Summary and classification variables, 1991-2010.
https://www.nass.usda.gov/Surveys/ARMS_Summary_and_Classification_Variables.pdf
11. Argilés, J. M. (2001) Accounting information and the prediction of farm non-viability. *European Accounting Review*, 10(1), 73-105.
12. Barry, P., Ellinger, P. (2011) *Financial management in agriculture*. Boston: Prentice Hall.
13. CAPRI Modelling System. Online manual. https://www.capri-model.org/dokuwiki_help/doku.php
14. Chavez, E. C., Dixon, B. L., Ahrendsen, B. L., Wailes, E. J. (2009) Comparative financial characteristics of US farms by type, 2005. Staff paper – University of Arkansas, Division of Agriculture, 83 p.
15. Coppola, A., Scardera, A., Amato, M., Verneau, F. (2020) Income levels and farm economic viability in Italian farms: An analysis of FADN data. *Sustainability*, 12, 4898.
16. Davidova, S., Gorton, M., Ratering, T., Zawalinska, K., Iraizoz, B. (2005) Farm productivity and profitability: A comparative analysis of selected new and existing EU member states. *Comparative Economic Studies*, 47(4), 652-674.
17. EU dairy farms report based on 2018 FADN data. European Commission, DG Agriculture and Rural Development, 2021, 48 p.
18. Eurostat datubāze. Economic Accounts for Agriculture – values at current prices
<https://appsso.eurostat.ec.europa.eu/nui/submitViewTableAction.do>
19. Farm Accountancy Data Network https://agriculture.ec.europa.eu/data-and-analysis/farm-structures-and-economics/fadn_en
20. Financial guidelines for agriculture. Recommendations of the Farm Financial Standards Council (2020). Norwalk, Connecticut.

21. Hill, B. (1991) The calculation of economic indicators. Making use of RICA (FADN) accountancy data. Report. Luxembourg: Office for Official Publications of the European Communities, 342 p.
22. Hlavsa, T., Spicka, J., Stolbova, M., Hlouskova, Z. (2020) Statistical analysis of economic viability of farms operating in Czech areas facing natural constraints. *Agricultural Economics*, 66(5), 193-202.
23. Hoshmand, A. R. (1998) *Statistical methods for environmental and agricultural sciences*. New York: CRC Press.
24. Kattetulu Arvestused Taime - ja Loomakasvatases 2021. [Marginālo ienākumu aprēķini augkopībā un lopkopībā 2021]. Põllumajandusuuringute Keskus, 2021, 81 p.
25. Klepac, V., Hampel, D. (2017) Predicting financial distress of agriculture companies in EU. *Agricultural Economics*, 63(8), 347-355.
26. Lauksaimniecība. Latvijas Republikas Centrālā statistikas pārvalde. <https://stat.gov.lv/lv/statistikas-temas/noz/lauksaimn>
27. Lauksaimniecības bruto segumu aprēķini par 2020. gadu. (2021) Ozolnieki: SIA Latvijas Lauku konsultāciju un izglītības centrs, 128 lpp.
28. Lauku saimniecību struktūra un lauksaimniecības skaitīšanas. Latvijas Republikas Centrālā statistikas pārvalde. <https://stat.gov.lv/lv/statistikas-temas/noz/lauksaimn-0>
29. Management accounting guidelines for agriculture. Recommendations of the Farm Financial Standards Council (2016). Norwalk, Connecticut.
30. Miceikiene, A., Savickiene, J., Petkute, E. (2015) Tendencies in variation of economic viability of farms in Lithuania. *European Scientific Journal*, 11(4), 95-109.
31. Mishra, A. K., Moss, C. B., Erickson, K. W. (2009) Regional differences in agricultural profitability, government payments, and farmland values. Implications of DuPont expansion. *Agricultural Finance Review*, 69(1), 49-66.
32. Mishra P., Homa, F. (2020) *Essentials of statistics in agricultural sciences*. New York: CRC Press.
33. Nelson, A. G. (1995) *Agricultural finance*. Ames: Iowa State University Press.
34. Olson, K. D. (2004) *Farm management. Principles and strategies*. Iowa: Iowa State Press.
35. Rao, G. N. (2007) *Statistics for agricultural sciences*. Hyderabad: BS Publications.
36. Spicka, J., Hlavsa, T., Soukupova, K., Stolbova, M. (2019) Approaches to estimation the farm-level economic viability and sustainability in agriculture: A literature review. *Agricultural Economics*, 65(6), 289-297.
37. Saimniecību uzskaites datu tīkla (SUDAT) un LEK nepublicēta informācija.
38. Vrolijk, H. C. J., de Bont, C. J. A. M., Blokland, P. W., Soboh, R. A. M. E. (2010) Farm viability in the European Union. Assessment of the impact of changes in farm payments. LEI report 2010-011, 67 p.
39. Zitthen, R. S., Henningsen A., etc. Estimating input allocation coefficients from aggregate firm-level data: a review of various econometric methods. Department of Food and Resource Economics University of Copenhagen. June 1, 2022. 40 p.
40. Žemės ūkio bendrovių ir kitų žemės ūkio įmonių gamybinių-finansinių rodiklių statistinės ataskaitos [Lauksaimniecības uzņēmumu ražošanas un finanšu rādītāju statistikas pārskati] <https://www.vic.lt/statistine-informacija/zemes-ukio-bendroviu-ir-kitu-zemes-ukio-imoniu-gamybiniu-finansiniu-rodikliu-statistines-ataskaitos/>

2 METODOLOĢIJAS IZSTRĀDE UN PILNVEIDOŠANA LAUKSAIMNIECĪBAS NOZARU STARPPATĒRIŅA SADALĪJUMAM UN STARPPATĒRIŅA VĒRTĪBU APRĒĶINS.

2.1 Darba posmu apraksts

Darbs tika sadalīts pa posmiem atbilstoši pasūtītāja pieprasītajai informācijai.

Pirmajā posmā – līdz 2023.gada augustam ieskaitot – sakarā ar aktuālo vajadzību pēc operatīviem datiem par lauksaimniecības produktu izmaksām tika veikta operatīvās informācijas apkopošana par 2021.gadu, kā arī veikts provizorisks novērtējums 2022.gada rādītājiem, balstoties uz LEK rezultātiem par 2021.gadu un 2022.gada novērtējumu, kā arī 2022.gadā veikto pētījumu “Metodoloģija starppatēriņa sadalījumam starp lauksaimniecības nozarēm un starppatēriņa vērtības aprēķins”. Šajā novērtējumā tika izmantoti 2020.gada starppatēriņa koeficienti produktu veidiem, attiecinot tos uz kopējām aprēķinātajā izmaksām visā lauksaimniecības nozarē attiecīgajos gados. Rezultāti tika iesniegti pasūtītājam atbilstoši pieprasījumam: par pienu, graudaugiem un rapsi, par putnkopības produktiem, kā arī jūlijā-augustā detalizēti par pilnu augkopības un lopkopības produktu klāstu.

Otrajā posmā pēc 2021.gada SUDAT aprēķinu rezultātu pabeigšanas tika atlasīti izmaksu koeficienti katram no izvēlētajiem produktu veidiem uz LIZ hektāru, uz gada vidējo dzīvnieku vai uz 1 euro produkcijas (atkarībā no produkta kategorijas tiek izvēlēts piemērotākais). Pavisam 2021.gada dati apkopoti par 9 augkopības un 6 lopkopības produktu veidiem, kā arī pārējās nozares, ņemot vērā datu izmantojamību. Aprēķiniem izmantojamo produktu klāsts ir atkarīgs no SUDAT izlases kopā izvēlēto saimniecību specializācijas.

Pēc 2021.gada koeficientu atlasīšanas tie tika salīdzināti ar 2020.gada koeficientiem, kā rezultātā izmantoti vidējie koeficienti par abiem šiem gadiem. Tādējādi iespējams iegūt ticamākus datus, jo tiek samazināta iespējamā izlases nobīde. Atsevišķiem produktiem, piemēram, pākšaugiem, 2021.gadā nebija pietiekami daudz saimniecību ar attiecīgās kultūras pārsvaru, tādēļ datu papildināšana ar 2020.gada koeficientiem bija būtiska datu kvalitātes uzlabošanai.

Trešajā posmā izvēlētie koeficienti tika iekļauti modelī, kurā tiek izmantoti LEK dati par ražošanas apjomiem (ha, dzīvnieku skaits katram produktam, kā arī faktiskie ražošanas apjomi un produkcijas vērtība), lai kopējais izmaksu ieguldījums visiem produkcijas veidiem būtu atbilstošs kopējām izmaksām visas lauksaimniecības produkcijas ražošanai atbilstoši oficiālajiem LEK datiem. Dati ir sagatavoti par 2021.gadu (pēdējais gads par kuru pieejami galīgie rezultāti), precizēti 2020.gada rezultāti, kā arī izstrādāts 2022.gada novērtējums. Šī posma ietvaros veikta izmaksu sadalījumam piemērotas LEK “lielās tabulas” izstrāde par 2021.gadu, kurā iestrādāti aprēķini, kā visa sektora rezultāti tiek sadalīti pa atsevišķiem produktiem.

Ceturtajā posmā ir veikts attiecīgo izmaksu aprēķins uz visu saražoto attiecīgā produkta apjomu, salīdzinot produkcijas vērtību un kopējās izmaksas pa produktiem un gadiem. Ir sagatavota atskaite un noformēti rezultāti.

Atbilstoši kopaprēķinā (LEK) iekļautajām starppatēriņa izmaksām⁵, ir veikti aprēķini šādiem izmaksu posteņiem:

1. Sēkļa un stādāmais materiāls (dalījumā – pirktais un pašražotais sēkļa materiāls)
2. Enerģijas izmaksas (sadalījumā – degviela, elektroenerģija un kurināmais)
3. Mēslošanas līdzekļi
4. Augu aizsardzības līdzekļi

⁵ LEK metodoloģija saskaņā ar EK Regulu nr.138/2004 (ar izmaiņām).

5. Veterinārās izmaksas
6. Lopbarība (paredzot sīkāku sadalījumu: spēkbarība, zāles barība, pārējā barība)
7. Izdevumi materiāliem un remontam, tehnikas un ēku uzturēšanai
8. Finanšu starpniecības pakalpojumi
9. Lauksaimniecības pakalpojumi
10. Pārējās starppatēriņa izmaksas.

Tam papildus, ievērojot pasūtītāja interesi par kopējām izmaksām konkrētā produkta ražošanai, ir veikts arī šo izmaksu aprēķins atsevišķiem lauksaimniecības produktiem, šādā dalījumā:

1. Algotā darba samaksa
2. Zemes nomas maksājumi un nodokļi par nekustamo īpašumu
3. Procentu maksājumi (atņemot finanšu starpniecības pakalpojumus, kuri atbilstoši LEK metodikai iekļaujami starppatēriņā)
4. Pamatlīdzekļu nolietojums.

Pamatlīdzekļu nolietojuma aprēķins veikts atbilstoši datiem, kas tiek izmantoti LEK. Pašlaik tiek realizēts Eurostat granta projekts LEK datu avotu pārskatīšanai, kura ietvaros plānots attiecīgo aprēķinu precizēt. Atbilstoši LEK metodikai, vienīgi uz ražošanu attiecināmie nodokļi ir iekļaujami izmaksu aprēķinā (tie ir nekustamā īpašuma nodokļi). Tāpat darbaspēka izmaksās ietilpst visi nodokļi, kuri attiecas uz darbaspēku. Ārpus šī darba ir pārējie nodokļi (PVN, peļņas u.c.), kā arī visa veida saņemtās subsīdijas un kompensācijas. Šajā aprēķinā tiek salīdzināti tikai no produkcijas gūtie ieņēmumi un šīs produkcijas konkrētās izmaksas.

2.2 Izmantotie datu avoti

Darbā izmantotie datu avoti lauksaimniecības produkcijai, kā arī augkopības kultūru platībām un dzīvnieku skaitam, ir oficiālās statistikas dati, kas tiek izmantoti LEK aprēķināšanā⁶. Atsevišķiem produktiem, īpaši par kuriem detalizētu datu trūkst, tiek izmantoti SUDAT svērtie vispārinātie dati. Izmaksu aprēķinam ir izmantota bruto (kopējās) produkcijas koncepcija, kur iekļauj visu saražoto produkciju neatkarīgi no izlietojuma.

Izmaksu rādītāji visam lauksaimniecības sektoram iegūti atbilstoši LEK metodikai un oficiālajai statistikai, kas nosūtīta uz Eurostat⁷. Galvenais datu avots ir SUDAT svērtie dati, kas attiecināti uz visu lauksaimniecības sektoru proporcionāli saražotās produkcijas vērtībai.

Lai iegūtu izmaksu rādītājus atsevišķiem produktu veidiem, tika izanalizēta Latvijā pieejamā informācija. Ņemot vērā nepieciešamo izmaksu struktūru, par derīgiem tika atzīti SUDAT dati, jo izmaksu pozīcijas tajos ir salīdzināmas ar LEK. Atsevišķiem produkcijas veidiem, kam SUDAT dati nebija pieejami, tika veikta produktu apvienošana, aizstāšana, kā arī izmantota izmaksu proporcija no LLKC bruto peļņas aprēķina datiem.

2.3 Izmantotās metodes

Darbā izmantotas galvenokārt kvantitatīvās ekonomisko aprēķinu metodes kombinācijā ar kvalitatīvajām metodēm. Veikta pieejamo datu analīze, izmantojamo datu atlase, grupēšana, aprēķini, kā arī datu ticamības izvērtējums, izmantojot salīdzinošo analīzi. Kvalitatīvās metodes izmantotas, lai veiktu kvantitatīvās informācijas izvērtējumu un aplēses. Aprakstot rezultātus, izmantota monogrāfiskā un grafiskā metodes.

⁶ Oficiālās statistikas portāls. Latvijas oficiālā statistika/ lauksaimniecība.
<https://stat.gov.lv/lv/statistikas-temas/noz/lauksaimn>

⁷ Economic accounts for agriculture - values at current prices.
<https://appsso.eurostat.ec.europa.eu/nui/submitViewTableAction.do>

2.4 Metodoloģijas pilnveidošana starppatēriņa izmaksu sadalījumam.

Turpinot 2022.gadā uzsākto pētījumu un izmantojot tajā gūtās atziņas, starppatēriņa izmaksu sadalījums tika veikts, par pamatu izmantojot SUDAT individuālos datus.

Tādēļ šim nolūkam tika atlasīti SUDAT individuālie dati par 1000 saimniecībām, par kurām apkopota SUDAT informācija 2021.gadam. Par šīm saimniecībām apkopoti dati gan par apsaimniekotās zemes platībām dalījumā pa kultūrām, audzējamo dzīvnieku skaitu (vidējais skaits gadā), gan izlaidi (produkcijas vērtību) dalījumā pa lauksaimniecības produktiem, kā arī pārējo nozaru produkciju. Pie pārējām nozarēm ietilpst lauksaimniecības produktu pārstrāde, mežsaimniecības un citu nozaru produkcija. Par katru no saimniecībām apkopots detalizēts izmaksu dalījums atbilstoši SUDAT klasifikācijai (veidlapa ar no saimniecībām iegūstamo informāciju atrodamā publiski⁸).

Izmaksu apkopojums ietver ne tikai starppatēriņa, bet arī pārējās izmaksas (nolietojums un ārējās izmaksas), tādēļ arī tās iekļautas darba rezultātos, ciktāl to aprēķins atbilst LEK metodoloģijai.

Augkopības produkcija

Izmaksu dati ir apkopoti par šādiem produktiem **kvieši, rudzi, mieži, auzas, rapši, pākšaugi, dārzeņkopības produkti, kartupeli, lopbarības kultūras, augļi un ogas, citi augu produkti.**

Ievērojot, ka atšķirīgi produkti ir dažādā mērā pārstāvēti SUDAT saimniecībās, tiem bija iespējams atlasīt dažādu specializācijas pakāpi. Jo vairāk saimniecību pārstāvētas atlases kopā un augstāka šo saimniecību specializācijas pakāpe konkrēta produkta ražošanā, jo varam uzskatīt, ka iegūtie koeficienti precīzāk raksturo valsts vidējo situāciju. Kā minimālais saimniecību skaits izlases kopas veidošanai tika noteikts 10 saimniecības.

Rezultāti ar visaugstāko ticamību šādā veidā iegūti **kviešu** ražošanā, jo ir liels skaits (vairāki desmiti) saimniecību, kuras ražo galvenokārt kviešus un to īpatsvars šo saimniecību izlaidē pārsniedz 70%. Atšķirībā no iepriekšējā gada, pašlaik par atlases kritēriju tika ņemts produkta īpatsvars izlaidē nevis LIZ platībā. Tas ļauj uzlabot rezultātu kvalitāti.

Atšķirībā no kviešiem, pārējos graudaugus (**rudzi, mieži, auzas un pārējie**) saimniecības tikpat kā neaudzē monokultūrā, tādēļ nevienam no tiem atsevišķu specializācijas kopu neizdevās atlasīt. Tādēļ tika atlasītas tādas saimniecības, kurās vairāk kā 60% no produkcijas veido visas šīs labības kopā. Kontrolei tika atlasītas arī tādas, kurās vismaz 30% no produkcijas veido mieži vai auzas. Kopējo izmaksu atšķirības uz platības vienību starp minētajām trim saimniecību grupām nebija lielas. Tomēr bija būtiskas atšķirības atsevišķos izmaksu posteņos. Piemēram, auzu audzētājiem būtiski mazāks mēslojuma patēriņš, savukārt miežu audzētājiem – lielāks augu aizsardzības līdzekļu patēriņš. Tā kā līdzīgas tendences uzrādās arī LLKC bruto peļņas aprēķinā, konstatētās atšķirības tika ņemtas vērā izmaksu sadalījumā.

Pārējie graudaugi, kuros ietilpst griķi, tritikāle un mistri, kā atsevišķa pozīcija izmaksu aprēķinā nav izdalīti, tomēr tie ietilpst pie citiem augu produktiem.

Rapšu audzēšanā atlasītas saimniecības, kurās rapšu produkcija veido vairāk kā 40% no kopējās izlaides. Augstāku sliekšni nav iespējams izvēlēties, jo attiecīgo saimniecību ir ļoti maz. Šajās saimniecībās ir liels īpatsvars arī kviešu sējumiem, tomēr izmaksu kopvērtība šīm kultūrām ir salīdzināma. Šis sliekšnis ir lielāks, nekā tika atlasīts 2020.gadā.

⁸ No SUDAT saimniecībām ievācāmās informācijas klāsts: https://sudat.arei.lv/pub/veidlapa_2020.pdf

Pākšaugi – 2020.gadam tika atlasītas saimniecības ar pākšaugu īpatsvaru izlaidē virs 30%. Arī pākšaugi tikpat kā netiek audzēti monokultūrā, tādēļ nav iespējas atlasīt augstāku īpatsvaru, tomēr attiecīgo saimniecību izmaksu struktūra ir būtiski atšķirīga, tādēļ var pieņemt ka kopumā raksturo pākšaugu ražošanu. 2021.gadam šādu saimniecību bija mazāk par 10, kas nav pietiekami reprezentatīvs skaits, tādēļ atstāti 2020.gada koeficienti. Atsevišķi koeficienti ir koriģēti, salīdzinot ar līdzīgām kultūrām (piemēram, rapsi).

Lopbarības kultūras – izvēlētas saimniecības, kurās ražotās lopbarības vērtība veido virs 50% no izlaides. Jāpiebilst, ka pie lopbarības kultūrām ieskaita tikai zāles lopbarību – siens, skābsiens, skābbarība u.c. Netiek iekļauti lopbarībai patērētie graudi vai citi produkti. Lopbarību ražojošās saimniecībās parasti ir nozīmīga lopkopības daļa, tomēr to nav iespējams pilnībā atdalīt. Līdz ar to šis ir viens no produktiem ar lielāko nosacītību izmaksu aprēķinā.

Dārzenkopība – atbilstoši SUDAT pielietotajai klasifikācijai, šajā produktu grupā ietilpst gan atklātā lauka, gan segto platību dārzeni, kā arī zemenes un ziedi. Tas nosaka samērā augstu produkcijas vērtības un izmaksu līmeni uz 1 ha. Ir pārstāvēts nozīmīgs skaits (17) saimniecības, kurās attiecīgo produktu vērtībā pārsniedz pat 80% no kopējās izlaides, tādēļ ir izvēlēts šāds sliekšnis. Dārzenkopības saimniecību kopumā nav daudz, taču esošās ir ar izteiktu specializāciju šajā virzienā. 2020.gadā tika izslēgta viena saimniecība ar lielāko izlaidi (pārsniedz 5 milj.Eur), taču 2021.gadā šāda izslēgšana nebija jāveic, jo nevienai saimniecībai tik liela izlaides vērtība nebija.

Kartupeļi – atbilstoši pārstāvēto saimniecību produkcijas struktūrai, iekļautas saimniecības ar kartupeļu īpatsvaru izlaidē virs 50%, tādējādi sabalansējot gan reprezentativitātei nepieciešamo saimniecību skaitu, gan pietiekami augstu analizējamās kultūras īpatsvaru.

Augļi un ogas – iekļautas saimniecības, kurās ilggadīgo stādījumu produkcija pārsniedz 70% no kopējās izlaides. Tādas ir 14 saimniecības, tādēļ kopa uzskatāma par pietiekami pārstāvētu. Sliekšņa pazemināšana tikpat kā nepalielinātu saimniecību skaitu, toties pasliktinātu koeficientu kvalitāti. Šāda atlasē kopa uzskatāma par augstvērtīgāku nekā 2020.gadā, kad kritērijs bija ilggadīgo stādījumu esamība vismaz 30% no kopējās LIZ platības.

Citi augu produkti – tos veido trīs grupas: citi graudaugi, citas tehniskās kultūras un pārējie produkti. Graudaugiem un tehniskajām kultūrām izmaksu koeficienti novērtēti atbilstoši šo grupu līdzīgām kultūrām, savukārt pie pārējiem produktiem ietilpst tie augkopības produkti, kuri neietilpst nevienā līdz šim analizētajā grupā. Tie ir kokaudzētavu produkcija, jaunie stādījumi, zālāju sēklas, kā arī citi augu produkti. Pēdējā grupā dati par platībām un ražošanu tiek ņemti no SUDAT, un tajā ietilpst: citas aramzemes kultūras, citas sēklas un stādi (dārzeņu u.tml.), kā arī citas ilggadīgās kultūras.

Pārējo produktu izmaksas novērtētas proporcionāli produkcijas apjomam, kas veido 1,1% no kopējās augkopības produkcijas. Tādējādi katrs no izmaksu posteņiem arī novērtēts šādā proporcijā no kopējām attiecīgā veida izmaksām augkopībā.

Minerālmēslu patēriņš augkopībā ir novērtēts, izmantojot oficiālo statistiku. Minerālmēsli ir vienīgais resursu veids, par kuru ir pieejami CSP dati naturālā izteiksmē dalījumā pa galvenajām kultūraugu grupām. Par 2021.gadu ir pieejama šāda informācija (skat. 1.tabulu).

1.tabula. Dati par mēslojuma patēriņu (tīrvielā) augkopības kultūrām 2021.gada ražai (kg/ha)

Mēslojuma elements	Graudaugi	Tehniskās kultūras	Kartupeļi	Lauka dārzeni	Lopbarības kultūras
N	80	128	26	27	7
P	34	32	25	30	4
K	33	45	37	44	6

Datu avots: CSP

Izmantojot šo informāciju, kā arī SUDAT datus par kopējo pirkta mēslojuma patēriņu vērtības izteiksmē, mēslojuma patēriņš ir sadalīts visām darbā iekļautajām kultūrām. Piemēram, dažādiem graudaugu veidiem tas sadalīts proporcionāli attiecībai starp SUDAT datiem par mēslojuma izmaksām kviešiem un citām kultūrām u.c. Dāržiem ir pielietots atbilstošs kopējo izmaksu koeficients no SUDAT, ņemot vērā ka aprēķins iekļauj ne tikai atklātā lauka, bet arī segtās platības, kurās mēslošanas līdzekļu patēriņš ir daudz intensīvāks.

Lai iegūtu mēslojuma izmaksas katrai kultūrai, aprēķinātais patēriņš ir reizināts ar katra mēslojuma veida cenu. Cena ir iegūta LEK aprēķinu ietvaros, attiecinot kopējās mēslojuma izmaksas pret kopējo patērēto fizisko apjomu, kuru publicē CSP. Pie mēslošanas līdzekļiem ietilpst arī kaļķošanas materiāls, kas veido nelielu daļu no šī posteņa (saskaņā ar LEK – 2%). Tādēļ kaļķa patēriņš sadalīts vienmērīgi visai platībai (vidēji 65 kg/ha, ņemot vērā kopējo patēriņu no CSP datiem), ievērojot arī to, ka kaļķošanas efekts saglabājas vairākus gadus, tādēļ to nevar attiecināt tikai uz konkrētā gadā audzēto kultūru.

Polizijā “pārējās starppatēriņa izmaksas” ir ietvertas šādas izmaksas atbilstoši SUDAT klasifikācijai:

- Pārējās specifiskās augkopības izmaksas
- Pārējās specifiskās lopkopības izmaksas
- Personīgā transporta izmaksas
- Pārējās pieskaitāmās izmaksas
- Apdrošināšana.

Tie izmaksu veidi, kuri nav raksturīgi augkopībai, bet tomēr kaut nelielā mērā parādās attiecīgo saimniecību izmaksās (piemēram, lopbarība, citu nozaru specifiskās izmaksas) šiem produktiem nav ņemti vērā, jo viss attiecīgo izmaksu kopējums ir proporcionāli sadalīts lopkopības produktiem, uz kuriem tas attiecināms, savukārt citu nozaru izmaksas ir attiecinātas uz šo nozaru produkciju. Tomēr ir daļa izmaksu, kuras detalizēti sadalīt pa noarēm nav iespējams, piemēram energoresursi, iekārtu uzturēšana, citas pieskaitāmās izmaksas, darba samaksa, tādēļ pastāv zināma nosacītība šajā dalījumā. Jo zemāks ir konkrētā produkta īpatsvara sliekšnis, jo lielāka daļa izlaidē ir citiem produktiem, līdz ar to izmaksu koeficienti var būt neprecīzāki. Īpaši lielas nobīdes var būt lētākajiem vai dārgākajiem produktiem (lopbarība, mieži, auzas, vai pretstatā dārzkopības un augļkopības produkti, kartupeļi). Ja dārzkopībā un augļkopībā izvēlētajās saimniecībās ir augsts specializācijas īpatsvars, kas uzlabo novērtējuma kvalitāti, tad graudaugu kultūrām izņemot kviešus, kā arī zāles lopbarībai un kartupeļu audzēšanā tas nav augsts, līdz ar to rezultāti vērtējami ar piesardzību. Iespējamās nobīdes var būt izlīdzināšanas virzienā - proti, zemāku izmaksu produktiem tās var uzrādīties augstākas nekā īstenībā un otrādi, ņemot vērā, ka saimniecība ražo arī citus produktus, kuru izmaksas pilnībā atdalīt nav iespējams.

Lopkopības produkcija

Atbilstoši darba uzdevumam, ir apkopota izmaksu informācija šādu lopkopības produktu ražošanai: **Piens, liellopu gaļa, cūkgaļa, putnu gaļa, olas un pārējie dzīvnieku produkti.**

Pieejamie SUDAT dati bija pietiekami, lai iegūtu nepieciešamo informāciju vajadzīgajā dalījumā par gandrīz visiem šiem produktiem, turklāt piemērojot samērā augstu sliekšni. **Piena ražošanā** iekļautas saimniecības, kurām piens veido vairāk kā 70% no kopējās izlaides, bet **liellopu gaļas** un **cūkgaļas** ražošanā – kurām attiecīgā produkcija veido vairāk kā 60%. **Olu ražošanā** piemērots sliekšni 45% no kopējās izlaides, jo specializētu saimniecību izlases kopā ir ļoti maz (2020.gadā bija 40%). Savukārt **putnu gaļas** ražošanā tāpat kā 2020.gadā no SUDAT datiem nevarēja attiecīgu kopu izveidot, jo nevienai saimniecībai putnu gaļas īpatsvars nepārsniedza 10% no produkcijas vērtības. Šī nozare ir ļoti koncentrēta ar tikai dažiem lielajiem ražotājiem, bet pārējo devums ir nenozīmīgs. Arī LLKC bruto peļņas aprēķinos nav iekļauta putnu gaļas ražošana. Līdz ar to izmaksu koeficienti putnu gaļai ir atvasināti no attiecīgiem koeficientiem olu ražošanā, izmantojot produkcijas vērtības attiecību uz vienu dzīvnieku no LEK datiem. 2021.gadā šī attiecība putnu gaļai un olām bija praktiski 1:1, tādēļ izmaksu koeficienti putnu gaļai ir pieņemti tādi paši kā olu ražošanā.

Dati par lopbarības patēriņu SUDAT atspoguļoti nedaudz savādākā griezumā nekā LEK, proti dalījumā *pirktā un pašražotā lopbarība*, savukārt LEK ir dalījums pa barības veidiem. Tādēļ izmaksu sadalījumam izmantoti agrāk aprēķinātie koeficienti zāles un pārējai barībai, bet koncentrētā barība sadalīta proporcionāli SUDAT datiem par pirktās barības izmaksām. Vienlaikus ir nodrošināts, lai kopējās barības izmaksas konkrētiem produktiem būtu proporcionālas pirktās un pašražotās barības kopvērtībai, tādā veidā kopsummā dati atbilstu aktuālajiem 2020.un 2021.gados.

Izmaksu koeficienti piena, liellopu gaļas, cūkgaļas, putnu gaļas un olu ražošanai ir aprēķināti uz vienu gada vidējo dzīvnieku (t.i. viens dzīvnieks visa gada garumā), savukārt pārējiem dzīvnieku produktiem, ņemot vērā šajā grupā iekļautos dažādos dzīvniekus un dažādus produkcijas veidus, izmaksu koeficienti ir aprēķināti procentos no produkcijas vērtības. **“Pārējie dzīvnieku produkti”** satur šādus produktus: aitu, kazu gaļa, vilna, zirgkopības produkcija, kazu piens, biškopības produkti, zvērkopības produkti un pārējie lopkopības produkti. Šie produkti katrs par sevi neveido pietiekami reprezentatīvu kopu, tādēļ tiem nevar noteikt koeficientus atsevišķi. Pēdējā grupā ietilpst citur neuzskaitītu lopkopības produktu vērtība no SUDAT datiem. Kopā visu uzskaitīto “pārējo dzīvnieku produktu” vērtība saskaņā ar LEK veido 21,4 milj.EUR (2021.), un katrs izmaksu postenis ir novērtēts ar savu procentu no šīs vērtības atbilstoši to SUDAT saimniecību datiem, kurās šo produktu vērtība veido 2020.gadā vairāk kā 50% no izlaides un 2021.gadā – vairāk kā 40% no izlaides.

Pārējās nozares

Lai arī pārējās nozares (nelauksaimnieciskā darbība) neietilpst darba uzdevumā, tomēr arī tām bija nepieciešams novērtēt izmaksu koeficientus, jo lai korekti novērtētu izmaksu daļu, kas attiecināma uz augkopības un lopkopības ražošanu, bija jānodala tā daļa izmaksu, kuras attiecas uz nelauksaimnieciskajām darbībām lauku saimniecībās.

Lai to izdarītu, ir izmantota tāda pati metodika, kā novērtējot izmaksu daļu, kas attiecināma uz citiem lopkopības produktiem. SUDAT dati ļauj atlasīt izmaksu koeficientus par saimniecībām, kurās vairāk kā 70% no kopējās izlaides veido citi ieņēmumi ārpus augkopības un lopkopības. Pie tiem ietilpst (atbilstoši SUDAT klasifikācijai):

- Lauksaimniecības produkcijas pārstrāde
- Mežsaimniecības produkcija
- Pārējo nozaru produkcija

- Pārējie ieņēmumi.
- Katram no izmaksu veidiem ir aprēķināts procents no produkcijas vērtības. Uz šīm nozarēm nav attiecinātas vienīgi ļoti specifiskās lauksaimniecības izmaksas – sēkla un lopbarība. Pārējās izmaksas ir iekļautas atbilstoši aprēķinātajiem procentiem.
- Kopējā attiecīgo nozaru produkcijas vērtība 2021.gadā LEK ir aprēķināta 159,5 milj.EUR (jeb 8,8% no kopējās nozares produkcijas), tādēļ uz šīm nozarēm attiecas arī nozīmīga daļa izmaksu (99,8 milj.EUR pirktie resursi, kā arī 43,3 milj.EUR pārstrādātās izejvielas). Šīs izmaksas tiek noņemtas no tās izmaksu daļas, kura tiek sadalīta augkopības un lopkopības produktiem.

2.5 Izmaksu aprēķini uz produkcijas vienību (ha, dzīvnieku)

Iepriekšējā sadaļā aprakstītās metodikas pielietošanas rezultātā ir iegūts produkcijas kopvērtības un izmaksu detalizēts aprēķins aprakstītajiem produktu veidiem 2021.gadam. Tas ir apkopots excel tabulās: gan lielajā tabulā, kurā veikti aprēķini no izmaksu koeficientiem līdz gala rezultātiem, gan atsevišķās tabulās, kurās apkopoti konkrētie rezultāti pa produktiem.

Izmaksas **augkopības** produkcijas veidiem aprēķinātas uz vienu hektāru LIZ. Tādēļ tabulās norādītas arī attiecīgās kultūras platības, ražība, produkta vidējā cena un produkcijas vērtība (EUR/ha) no LEK aprēķiniem. No produkcijas vērtības atņemot starppatēriņa izmaksas, iespējams iegūt bruto pievienoto vērtību tirgus cenās. Tām papildus, tabulās ir apkopotas arī ārējās izmaksas, kuras varēja tieši iegūt no SUDAT datiem. Atbilstoši darba uzdevumam, nav veikts subsīdiju un nodokļu precizēts dalījums pa produktiem, tomēr nepieciešamības gadījumā attiecīgos datus var iegūt no lielās excel tabulas. Taču šim nolūkam būtu jāizstrādā metodika atsaistītā atbalsta dalījumam pa produktu veidiem.

Ievērojot augkopības produktu lielo skaitu, augkopības tabula ir sadalīta divās daļās, 2.tabulā iekļaujot laukkopības kultūras, bet 3.tabulā pārējās.

2.tabula. Produkcija un izmaksas laukkopības kultūrām uz 1 ha 2021.gadā (atbilstoši veiktajiem aprēķiniem)

2021.GADS	Mērvienība	Kvieši	Rudzi	Mieži	Auzas	Rapsis	Pākšaugi
Platība	ha	539 856	36 334	76 162	90 118	149 380	50 063
Ražība	t/ha	4,46	3,81	2,83	2,03	2,86	1,75
Vidējā cena	EUR/t	203,50	158,19	175,55	167,54	466,72	274,36
Produkcijas vērtība (3*4)	EUR/ha	907,6	602,7	496,8	340,1	1334,8	480,1
Starppatēriņš (kopā)	EUR/ha	570,09	331,84	361,45	251,68	643,84	532,09
Pašražotā sēkla	EUR/ha	18,09	23,85	23,85	23,85	12,64	14,29
Pirktā sēkla	EUR/ha	36,46	35,55	35,55	35,55	47,78	50,14
Degviela un smērvielas	EUR/ha	47,62	47,62	47,62	44,00	50,27	58,44
Elektroenerģija	EUR/ha	6,87	6,87	6,87	6,87	6,34	15,72
Kurināmais	EUR/ha	2,66	2,66	2,66	2,66	3,81	7,38
Mēslojums	EUR/ha	212,78	80,63	97,19	28,85	221,19	132,81
Augu aizsardzības līdzekļi	EUR/ha	109,93	16,49	45,24	8,02	139,61	44,19
Materiāli un remonts	EUR/ha	47,84	43,49	40,11	45,21	51,55	54,38
Pakalpojumi	EUR/ha	11,81	19,98	7,67	6,99	11,23	27,63
Finanšu starpniecība	EUR/ha	10,27	4,64	4,64	4,64	13,12	24,17
Pārējās izmaksas	EUR/ha	65,76	50,05	50,05	45,04	86,31	102,93
<i>Ārējās izmaksas:</i>	<i>EUR/ha</i>	<i>181,27</i>	<i>115,84</i>	<i>112,89</i>	<i>112,89</i>	<i>206,43</i>	<i>265,81</i>
Algotā darba samaksa	EUR/ha	70,33	22,60	19,65	19,65	64,80	156,90
Zemes noma un nodoklis	EUR/ha	38,22	22,46	22,46	22,46	48,16	31,37
Procentu izmaksas	EUR/ha	3,56	1,61	1,61	1,61	4,55	8,38
Pamatlīdzekļu amortizācija	EUR/ha	69,16	69,16	69,16	69,16	88,92	69,16
Kopā izmaksas (6+18)	EUR/ha	751,36	447,67	474,34	364,57	850,27	797,89

Izmaksu dalījums ir veikts atbilstoši Eurostat klasifikācijai (izņemot, materiālu un remonta izmaksas ir apvienotas, lai arī Eurostat un SUDAT tiek izdalītas atsevišķi tehnikas un ēku uzturēšanas izmaksas).

Postenis “pakalpojumi” ietver lauksaimniecības pakalpojumus – zemes apstrāde, ražas novākšana u.c. Citi pakalpojumi tiek iekļauti pie pārējām izmaksām. Vēl kā atsevišķs starppatēriņa postenis tiek izdalīti netieši novērtētie finanšu starpniecības pakalpojumi (NNFSP), kas atbilstoši Eurostat metodikai ir jāizdala no procentu maksājumiem par kredītiem, ietverot to daļu, kura veido starpību starp naudas reālajām izmaksām (proti, noguldījumu likmēm), un procentu likmēm, par kādām kredītiestādes izsniedz aizdevumus. Šī starpība tiek uzskatīta par finanšu starpniecības pakalpojumiem un iekļauta starppatēriņā, savukārt atlikušo daļu, kas raksturo to, cik aizdotā nauda izmaksājusi aizdevējam, iekļauj ārējās izmaksās iekšposteņa *aizdevumu procenti*. Savukārt, SUDAT klasifikācijā šāds dalījums netiek veikts – visi lauku saimniecību samaksātie procenti tiek klasificēti kā procentu maksājumi. Šeit attiecīgā summa ir sadalīta pa minētajiem diviem posteņiem, tādēļ lai iegūtu faktiski samaksātos procentus, abi posteņi būtu jāsummē.

**3.tabula. Produkcija un izmaksas pārējām augkopības kultūrām uz 1 ha 2021.gadā
(atbilstoši veiktajiem aprēķiniem)**

2021.GADS	Mērvienība	Lopbarības kultūras	Dārzkopība	Kartupeļi	Augļi un ogas
Platība	ha	480 810	7 466	16 305	9 574
Ražība	t/ha	10,50	17,03	15,27	1,42
Vidējā cena	EUR/t	20,92	550,08	178,90	1051,76
Produkcijas vērtība (3*4)	EUR/ha	219,7	9367,2	2731,8	1493,5
Starppatēriņš (kopā)	EUR/ha	189,81	6230,60	931,29	802,34
Pašražotā sēkla un stādi	EUR/ha	1,82	27,03	200,64	2,21
Pirktā sēkla un stādi	EUR/ha	12,40	1452,35	112,28	68,66
Degviela un smērvielas	EUR/ha	40,99	150,94	139,20	76,32
Elektroenerģija	EUR/ha	7,58	348,25	12,33	63,88
Kurināmais	EUR/ha	0,58	944,02	3,41	0,00
Kopā mēslojuma izmaksas	EUR/ha	19,02	359,47	88,48	23,50
Augu aizsardzības līdzekļi	EUR/ha	0,79	150,31	123,04	129,13
Materiāli un remonts	EUR/ha	36,63	236,67	95,33	91,95
Pakalpojumi	EUR/ha	10,23	28,88	12,48	35,19
Finanšu starpniecība	EUR/ha	5,31	31,86	9,46	17,76
Pārējās izmaksas	EUR/ha	54,47	2500,82	134,66	295,96
<i>Ārējās izmaksas:</i>	<i>EUR/ha</i>	<i>113,21</i>	<i>2595,53</i>	<i>455,20</i>	<i>1138,51</i>
Algotā darba samaksa	EUR/ha	43,02	2420,93	369,93	635,59
Zemes noma un nodoklis	EUR/ha	19,18	28,90	26,83	8,06
Aizdevumu procenti	EUR/ha	1,84	11,04	3,28	6,16
Pamatlīdzekļu amortizācija	EUR/ha	49,17	135	55,17	488,70
Kopā izmaksas (6+18)	EUR/ha	303,02	8826,14	1386,49	1940,85

Izmaksu aprēķins lopkopības produktiem ir apkopots 4.tabulā.

Lopkopībā katram produkta veidam ir norādīts atbilstošais gada vidējais dzīvnieku skaits: piena ražošanā – slaucamās govīs, liellopu gaļas ražošanā – pārējie liellopi, putnu gaļai – visi mājputni izņemot dējējvistas, olu ražošanā – dējējvistu skaits. Pārējos dzīvnieku produktus ražo aitas, kazas, zirgi, truši un kažokzvēri, kā arī bišu saimes.

Produkcijas apjoms ir norādīts tonnās kopumā attiecīgajam produktam (nevis uz vienu dzīvnieku). Reizinot to ar vidējo cenu un izdalot ar dzīvnieku gada vidējo skaitu, tiek iegūta produkcijas vērtība uz vienu gada vidējo dzīvnieku, uz ko arī tiek aprēķinātas izmaksas.

Blakusprodukcija, kas norādīta pie katra dzīvnieku veida, ir kūtsmēsli. To daudzums novērtēts pēc normatīviem koeficientiem, kuri ir attiecināti pret faktiski augsnes mēslošanai izlietoto kūtsmēsli daudzumu konkrētā gadā (no CSP datiem).

Savukārt, ja salīdzinām produkcijas vērtību ar kopējām izmaksām (ieskaitot ārējās izmaksas, kas neietilpst starppatēriņā), tad redzams, ka vairākiem produktiem izmaksas uz vienu vienību pārsniedza izlaides vērtību. To ietekmēja arī 2021.gada dabas apstākļi, jo 2020.gadā šādu produktu bija mazāk.

4.tabula. Produkcija un izmaksas lopkopības produktiem uz 1 gada vidējo dzīvnieku 2021.gadā (atbilstoši veiktajiem aprēķiniem)

2021.GADS	Mērv.	Piens	Liellopi	Cūkas	Mājputni	Olas	Citi dzīvnieku produkti
Dzīvnieku vid.skaitis	gab.	133 600	262 650	316 900	3 215 375	2 632 425	360 300
Produkcijas apjoms	t*	990 311	43 604	55 555	53 673	825 564	21 410
Vidējā cena	EUR/t*	312,09	1147,63	1046,53	1423,52	72,52	1000
Blakusprodukcija	EUR/gab.	45,24	22,62	11,35	0,12	0,18	2,32
Produkcijas vērtība (3*4/2+5)	EUR/gab.	2358,6	213,1	194,8	23,9	22,93	61,74
Starppatēriņš (kopā)	EUR/gab.	1633,00	401,47	193,20	16,78	16,78	66,23
Degviela un smērvielas	EUR/gab.	93,66	59,35	1,68	0,80	0,80	5,48
Elektroenerģija	EUR/gab.	56,82	6,02	6,98	0,86	0,86	2,00
Kurināmais	EUR/gab.	4,41	0,12	4,50	0,00	0,00	1,24
Veterinārās izmaksas	EUR/gab.	52,23	5,83	6,70	0,07	0,07	1,25
Spēkbarība	EUR/gab.	595,97	62,04	137,12	8,76	8,76	7,12
Zāles barība (žāvēta u.c.)	EUR/gab.	354,89	101,90	0,00	0,00	0,00	30,73
Cita lopbarība	EUR/gab.	18,10	32,88	17,63	0,00	0,00	0,00
Materiāli un remonts	EUR/gab.	128,86	50,98	6,01	3,00	3,00	8,43
Pakalpojumi	EUR/gab.	25,01	9,72	0,57	0,33	0,33	1,62
Finanšu starpniecība	EUR/gab.	29,18	4,92	2,71	0,04	0,04	0,00
Pārējās izmaksas	EUR/gab.	273,87	67,71	9,29	2,92	2,92	8,35
Ārējās izmaksas:	EUR/gab.	299,88	34,38	69,85	2,63	3,14	17,95
Algotā darba samaksa	EUR/gab.	239,80	22,76	24,77	1,56	1,56	7,20
Pamatīdzekļu amortizācija	EUR/gab.	49,96	9,92	44,14	1,06	1,56	10,75
Aizdevumu procenti	EUR/gab.	10,11	1,71	0,94	0,01	0,01	0,00
Kopā izmaksas (7+19)	EUR/gab.	1932,9	435,9	263,0	19,4	19,9	84,2

* Olām un citiem dzīvnieku produktiem cita mērvienība (tonnu vietā tūkst.gab. un tūkst.euro).

Iegūtie rezultāti parāda, ka bruto pievienotā vērtība (produkcijas vērtība mīnus starppatēriņš) visiem augkopības produktiem ir pozitīva, savukārt lopkopībā tā ir negatīva liellopu gaļas, kā arī citu dzīvnieku produktu ražošanā. Šādi rezultāti saskan ar LLKC veikto bruto peļņas aprēķinu, kas rāda ka nobarojamo liellopu audzēšana var būt rentabla tikai ņemot vērā subsīdijas, kas tiek piešķirtas par zālāju platībām un dzīvniekiem. Tas pats attiecas uz aitu audzēšanu, kas veido būtisku daļu “citu dzīvnieku produktu” pozīcijā. Savukārt šajā aprēķinā ir iekļauti tikai ieņēmumi no produkcijas bez subsīdijām.

2.6 Kopējās izmaksas visa attiecīgā produkta ražošanai

Veiktais aprēķins ir papildināts, aprēķinot izmaksas ne tikai uz attiecīgā produkta vienību, bet arī uz visu tā saražoto apjomu. Tas palīdz novērtēt, kāda ir peļņa vai tieši otrādi – zaudējumi attiecīgā produkta ražošanā konkrētā gadā un kā tas mainās pa gadiem. Tādēļ šim nolūkam izveidota laika rinda 3 gadu periodam no 2020.līdz 2022.gadam.

Par 2020. un 2021.gadiem izmaksas uz visu saražoto apjomu attiecinātas, reizinot katru izmaksu posteni uz hektāru vai dzīvnieku ar kopējo platību, kurā kultūra tiek audzēta vai ar gada vidējo lauksaimniecības dzīvnieku skaitu.

Savukārt par 2022.gadu detalizētie SUDAT dati vēl nav pieejami, tādēļ veikts novērtējums, izmantojot daudzuma un cenu indeksus. Tas ļauj novērtēt, kas būtiskāk ietekmējis katras izmaksu izmaiņas – apjomu vai cenu svārstības.

Šāds aprēķins ir veikts par katru no 11 augkopības produktu veidiem un 6 dzīvnieku produktu pozīcijām un ir pieejams atsevišķā Excel failā.

5.tabula. Produkcijas un izmaksu kopvērtība visam produkta apjomam 2020.-2022.g. (kviešu piemērs), milj.EUR

Kvieši

	2020.	2021.	2022./2021.		2022.
			Daudz.ind.	Cenas ind.	
Starppatēriņš (kopā)	258,9	306,8			436,2
Pašražotā sēkla	10,0	9,8	109,3	120,5	12,9
Pirktā sēkla	21,3	19,7	87,8	136,1	23,5
Degviela un smērvielas	21,0	25,7	109,8	135,2	38,2
Elektroenerģija	2,7	3,7	99,9	182,0	6,8
Kurināmais	0,8	1,4	78,2	230,0	2,6
Mēslojums	86,7	113,9	93,2	185,3	196,8
Augu aizsardzības līdzekļi	48,8	59,3	80,0	150,1	71,3
Pārējais starppatēriņš	67,6	73,2	100,3	114,7	84,2
Algotā darba samaksa	31,5	38,0	102,1	109,6	42,5
Aizdevumu procenti	1,8	1,9	111,4	113,4	2,4
Zemes noma un nodokļi	19,0	20,6	110,4	110,2	25,1
Amortizācija	32,5	37,3	101,9	116,0	44,1
Kopā izmaksas	343,62	404,67			550,35
Produkcijas vērtība, milj.EUR	448,02	489,95	105,6	136,9	707,81

Attiecīgajā excel tabulā pieejami dati arī par produkcijas un izmaksu vērtību uz vienību attiecīgajos gados, kā arī platības vienību vai dzīvnieku skaitu. Tādējādi var uzskatāmi redzēt, kuros gados attiecīgā produkta ražošana bijusi rentablāka bet kuros ne. Informācijai ir arī dati par katras izmaksu pozīcijas kopējo vērtību visā lauksaimniecības nozarē 2021.gadā, kā arī 2022.gadā salīdzināmās 2021.gada cenās. Šie dati ir izmantoti resursu patēriņa daudzuma indeksu aprēķiniem par 2022.gadu.

Lai uzskatāmi parādītu izlaides (nosacīto ieņēmumu) un kopējo izmaksu attiecības katram produktam un pa gadiem, aprēķinu kopējie rezultāti ir apkopoti 6.tabulā. No tās

redzams, kā mainījies katra produkta tirgus ienesīgums, neņemot vērā atbalsta maksājumus un kompensācijas.

6.tabula. Produkcijas un izmaksu kopvērtība pa produktiem 2020.-2022.g. milj.EUR

	2020		2021		2022*	
	Ieņēmumi (izlaide)	Izmaksas	Ieņēmumi (izlaide)	Izmaksas	Ieņēmumi (izlaide)	Izmaksas
Graudaugi kopā	553,47	431,37	580,38	487,05	867,71	671,30
Kvieši	448,02	343,62	489,95	404,67	707,81	550,35
Rudzi	21,56	16,97	21,90	15,80	30,87	18,57
Mieži	43,70	34,58	37,88	32,54	72,29	52,30
Auzas	40,19	36,21	30,65	34,04	56,73	50,08
Rapsis	165,97	115,33	199,73	126,80	201,69	171,45
Pākšaugi	31,55	31,35	24,04	37,15	48,87	51,71
Lopbarības kultūras	157,09	143,14	105,63	153,44	118,10	189,03
Dārzkopība	64,41	60,75	69,94	66,60	61,39	72,31
Kartupeļi	49,68	25,14	44,54	22,76	49,20	26,22
Augļi un ogas	21,12	21,06	14,28	18,63	23,50	24,99
Citi augu produkti	28,14	24,95	27,23	25,88	37,95	38,40
Piens	276,47	258,98	315,11	258,23	449,92	313,81
Liellopu gaļa	50,65	116,29	55,98	114,48	79,19	136,20
Cūkas	73,27	81,57	61,74	83,36	79,53	112,81
Putnu gaļa	70,32	49,40	76,79	47,18	92,73	66,58
Olas	57,78	39,01	60,35	37,20	89,62	59,73
Citi dzīvnieku produkti	19,15	23,02	21,41	30,33	21,74	36,03
Pavisam augkopībā	1071	853	1066	938	1408	1245
Pavisam lopkopībā	548	568	591	571	813	725
Kopā lauksaimniecība	1619	1421	1657	1509	2221	1971

* Par 2022.gadu provizorisks dati

No 6.tabulas redzams, ka katru gadu šajā trīs gadu posmā kopumā lauksaimniecībā izlaides vērtība pārsniedza kopējās izmaksas, un salīdzinoši mazrentablākais gads bija 2021., sakarā ar sauso un karsto laiku. Tomēr lopkopībā nelabvēlīgākais bijis 2020.gads, kad kopējās izmaksas pat pārsniedza izlaides vērtību. Pēdējais – 2022.gads kopumā vērtējot bijis salīdzinoši labvēlīgs, neraugoties uz straujo izmaksu kāpumu, tādēļ ka lieākajai daļai produktu būtiski palielinājās arī cena, bet vairākiem augkopības produktiem arī apjomi. Tomēr atsevišķās nozarēs, kā piemēram dārzkopībā un cūkkopībā šis gads bijis izteikti nelabvēlīgs, jo cenu pieaugums produkcijai vai nu nebija, vai tas bija nepietiekams lai nosegtu pieaugušās izmaksas.

Aprēķini par 2022.gadu atsevišķiem produktiem vēl nav galīgi, tomēr visam lauksaimniecības sektoram ir izmantoti faktiskie dati par izmaksām, līdz ar to tie ir daudz precīzāki nekā gada pirmajā pusē, un lielas korekcijas nav plānotas.

SECINĀJUMI UN IETEIKUMI

1. Balstoties uz SUDAT individuālajiem datiem, ir veikts precizētais starppatēriņa izmaksu sadalījums pa produktu veidiem 2021.gadam un precizēti 2020.gada rezultāti. Tā kā izmaksu kopvērtība ir ņemta no oficiālās statistikas (LEK) datiem, iegūtie rezultāti kopumā raksturo Latvijā vidējos rādītājus.
2. Iegūtie izmaksu koeficienti ir uzskatāmi par orientējošiem, tomēr tie provizoriski ir izmantojami atsevišķu lauksaimniecības produktu ekonomiskās efektivitātes aprēķinos. Atsevišķu produktu izmaksu vērtējumos ievērojama piesardzība, ņemot vērā tekstā aprakstītos ierobežojumus.
3. Metodoloģisku pilnveidojumu rezultātā ir veikts arī to izmaksu aprēķins pa produktiem, kuras neietilpst starppatēriņā. Tādējādi var novērtēt provizorisko peļņu vai zaudējumus valsts mērogā par katru no 11 augkopības un 6 lopkopības produktu grupām.
4. Pamatlīdzekļu nolietojums norādīts aptuveni, izmantojot pašreizējos datus. To turpmāko darbu ietvaros plānots precizēt.
5. Darba ietvaros ir novērtēts izmaksu apjoms katra produkta ražošanai uz visu saražoto apjomu, kas ļauj salīdzināt kopējo izlaidi un izmaksas.
6. Veikts provizorisks izmaksu sadalījums 2022.gadam, izmantojot faktiskos datus par produkcijas vērtību un izmaksām nozares līmenī, pielietojot daudzuma un cenu indeksus.
7. Pēc izveidotās metodikas ir iespējams veikt attiecīgus aprēķinus arī citiem gadiem, gan retrospektīvi, gan turpmākajiem gadiem. Katru gadu iegūstot jaunus izmaksu koeficientus dalījumā pa produktu veidiem, tiek palielināta rezultātu ticamība.

Izmantotās literatūras un avotu saraksts

1. Regulation (EC) No 138/2004 of the European Parliament and of the Council of 5 December 2003 on the economic accounts for agriculture in the Community (Text with EEA relevance).
 - <https://eur-lex.europa.eu/legal-content/EN/TXT/?uri=CELEX%3A02004R0138-20220502>
2. CAPRI Modelling System. Online Manual.
 - https://www.capri-model.org/dokuwiki_help/doku.php
3. Eurostat datubāze. Economic Accounts for Agriculture – values at current prices <https://appsso.eurostat.ec.europa.eu/nui/submitViewTableAction.do>
4. Lauksaimniecības bruto segumu aprēķini par 2020. gadu. *SIA ‘Latvijas Lauku konsultāciju un izglītības centrs’*. Ozolnieki, 2021. 128 lpp.
5. Oficiālās statistikas portāls. Latvijas oficiālā statistika/ lauksaimniecība. <https://stat.gov.lv/lv/statistikas-temas/noz/lauksaimn>
6. Saimniecību uzskaites datu tīkla (SUDAT) un LEK npublicēta informācija.