

PĀRSKATS

par Meža attīstības fonda pasūtīto pētījumu

Pētījuma nosaukums: **„Privāto mežu apsaimniekošanas un meža īpašumu konsolidācijas un kooperācijas procesa monitorings”**

LĪGUMA NR.: 20-00-S0MF03-000010

IZPILDES LAIKS: 06.09.2020 – 15.11.2020

IZPILDĪTĀJS: Latvijas Valsts mežzinātnes institūts „Silava”

Pētījuma vadītājs: _____
Jānis Donis

Salaspils, 2020

Saturs

Kopsavilkums.....	4
1. Privātie meža īpašumi un to apsaimniekošana 2020.....	4
1.1. Privātie meža īpašumi pa īpašuma grupām pēc platības Valsts meža dienesta un Valsts zemes dienesta datos	5
1.1.1.Fizisko, kopīpašumā un juridisko personu meža īpašumu sadalījums platības grupās	5
1.1.2.Fizisko personu un kopīpašumu meža īpašumu platības	5
1.1.3.Juridisko personu meža īpašumu platības	6
1.2. Privātie meža īpašnieki pa īpašuma grupām pēc skaita Valsts zemes dienesta un Valsts meža dienesta datos	6
1.2.1. Fizisko personu un juridisko personu skaits sadalījumā pa īpašuma lieluma grupām.....	6
1.2.2. Fizisko personu un kopīpašumu īpašnieku skaits sadalījumā pa īpašumu lieluma grupām6	
1.2.3. Juridisko personu īpašnieku skaits sadalījumā pa īpašumu lieluma grupām	7
1.3. Lauku īpašumu lielums un struktūra, sadalījumā pa zemes izmantošanas veidiem: lauksaimniecība, mežsaimniecība. Dabas aizsardzības un lauksaimniecībā izmantojamās zemes (LIZ) apsaimniekošanas novērtējums īpašumu grupās	7
1.3.1.Lauku īpašumu struktūra sadalījumā pa zemes lietošanas mērķiem un lietojuma veidiem.....	7
1.3.2. Dabas aizsardzības novērtējums	8
1.4. Saimnieciskā darbība pēdējos 5 gados: galvenā cirte, krājas kopšanas cirte, jaunaudžu kopšana, meža atjaunošana (atjaunošanas veids) dažādās īpašuma grupās	10
1.4.1.Galvenā cirte, krājas kopšanas cirte, sanitārā cirte 2015-2019	10
1.4.2.Jaunaudžu kopšana 2015-2019	10
1.4.3.Meža atjaunošana (atjaunošanas veids) 2015-2019	10
1.5. Normatīvajos aktos noteiktajā termiņā neatjaunotās meža platības, nekopto jaunaudžu platības dažādās īpašuma grupās. Jaunaudžu kopšanu veikušo privāto meža īpašnieku īpatsvars.....	11
1.5.1.Noteiktā termiņā neatjaunotas platības	11
1.5.2.Nekoptas jaunaudzes.....	11
1.5.3. Jaunaudžu kopšanu veikušo privāto īpašnieku īpatsvars 2013-2017	12
1.6.Meža inventarizācija privātajos meža īpašumos	12
1.7.Meža audžu krāja un vecuma struktūra sadalījumā pa valdošajām sugām.....	13
1.7.1.Sadalījumā pa valdošajām sugām, vecuma grupām kopumā.....	13
1.7.2.Sadalījumā pa valdošajām sugām, vecuma grupām un īpašumu lielumu grupām.....	13
1.8.Meža īpašnieku kooperācija.....	19
1.8.1.Meža īpašnieku kooperācija vispārējā situācija	19
1.8.2.MPKS L.V.Mežs.....	20
1.8.3.MPKS "Mežsaimnieks"	21
1.8.3. MPKS "Mūsu Mežs ".....	24
1.9.Privāto mežu tirgus	24
2. Privāto mežu īpašumu struktūras izmaiņu un tendenču izvērtējums	25

2.1.Privāto meža īpašumu sadalījums pa īpašuma grupām pēc platības Valsts meža dienesta datos.	25
2.1.1.Fizisko un juridisko personu meža īpašumu sadalījums platības grupās.....	25
2.1.2.Fizisko personu un kopīpašumu meža īpašumu platības	26
2.2. Privātie meža īpašnieki pa īpašuma grupām pēc skaita Valsts meža dienesta un Valsts zemes dienesta datos	28
2.2.1. Fizisko personu un juridisko personu skaits sadalījumā pa īpašuma lieluma grupām.....	28
2.2.2. Fizisko personu un kopīpašumu īpašnieku skaits sadalījumā pa īpašumu lieluma grupām .	29
2.3. Informācija par lauksaimniecības zemju platībām meža īpašumos	31
2.4. Saimniecisko darbību veikušo privāto meža īpašnieku īpatsvars (Saimnieciskā darbība pēdējos 5 gados: galvenā cirte, krājas kopšanas cirte, jaunaudžu kopšana, meža atjaunošana (atjaunošanas veids) dažādās īpašuma grupās).....	31
2.5. Informācija par meža inventarizāciju privātajos meža īpašumos	32
2.6. Mežaudžu vecuma struktūras sadalījums pa valdošajām sugām	34
2.6.1.Sadalījumā pa valdošajām sugām,vecuma grupām un īpašumu lielumu grupām.....	34
2.6.2.Sadalījumā pa vecuma grupām un īpašumu lielumu grupām	35
2.7. Meža īpašnieku kooperācija 2013-2020	37
3. Izvērtēt iespējas veikt reprezentējošas privāto mežu īpašnieku aptaujas par mežu apsaimniekošanas jautājumiem, ņemot vērā datu aizsardzības regulējumu	39
3.1.Normatīvais regulējums	39
3.2.Priekšlikumi reprezentējošas privāto mežu īpašnieku aptaujas par mežu apsaimniekošanas jautājumiem veikšanai.....	44

Kopsavilkums

Pētījuma mērķis: iegūt un izvērtēt aktuālo informāciju par privāto mežu apsaimniekošanu, un ar to saistītajiem meža īpašumu konsolidācijas un kooperācijas procesiem valstī.

Darba uzdevumi:

1. Sagatavot šādu informāciju par privātajiem (iespēju robežās šādā sadalījumā – privātie kopā, privātas juridiskas, privātas fiziskas personas) meža īpašumiem un to apsaimniekošanu:
 - 1.1. Privātie meža īpašumi pa īpašuma grupām pēc platības Valsts meža dienesta un Valsts zemes dienesta datos;
 - 1.2. Privātie meža īpašnieki pa īpašuma grupām pēc skaita Valsts meža dienesta un Valsts zemes dienesta datos;
 - 1.3. Lauku īpašumu lielums un struktūra, sadalījumā pa zemes izmantošanas veidiem: lauksaimniecība, mežsaimniecība. Dabas aizsardzības un lauksaimniecībā izmantojamās zemes (LIZ) apsaimniekošanas novērtējums īpašumu grupās;
 - 1.4. Saimnieciskā darbība pēdējos 5 gados: galvenā cirte, krājas kopšanas cirte, jaunaudžu kopšana, meža atjaunošana (atjaunošanas veids) dažādās īpašuma grupās;
 - 1.5. Normatīvajos aktos noteiktajā termiņā neatjaunotās meža platības, nekopto jaunaudžu platības dažādās īpašuma grupās. Jaunaudžu kopšanu veikušo privāto meža īpašnieku īpatsvars;
 - 1.6. Meža inventarizācija privātajos meža īpašumos;
 - 1.7. Mežaudžu krāja un vecuma struktūra sadalījumā pa valdošajām sugām;
 - 1.8. Meža īpašnieku kooperācija;
 - 1.9. Privāto mežu tirgus.
2. Izvērtēt informāciju, analizēt izmaiņas un tendences salīdzinājumā ar iepriekšējos gados veikto pētījumu rezultātiem.
3. Izvērtēt iespējas veikt reprezentējošas privāto mežu īpašnieku aptaujas par mežu apsaimniekošanas jautājumiem, ņemot vērā datu aizsardzības regulējumu.

1. Privātie meža īpašumi un to apsaimniekošana 2020

Projekta datu analīzes vajadzībām tika pieprasīta informācija no Valsts meža dienestā (VMD) reģistrēto īpašumu datu bāze anonimizētā veidā, kurai papildus norādīta informācija kodētā veidā ar unikālu kodu katram īpašniekam, kas ļautu sagrupēt un veikt pārējās analīzes gan pēc īpašnieku skaita, gan pēc to apsaimniekotās platības katrā no iepriekš definētajai īpašuma lieluma grupai.

VMD datu bāze pieprasīta šādu informācija:

- reģistrēto īpašumu mežaudžu un izcirtumu platības ar administratīvi teritoriālā iedalījuma kodu;
- kadastra kodu
- īpašumu grupas atbilstoši vienai fiziskai (anonimizētā veidā), kopīpašumā vai juridiskai personai piederošo meža platību (visā valsts teritorijā) kopējai summai;
- pazīmi par piederību fiziskai, kopīpašumā vai juridiskai personai;
- saimnieciskās darbības aprobežojuma pazīmi;
- iepriekšējās saimnieciskās darbības (no 2015. gada veiktās) platību informāciju sadalītu pa galveno, kopšanas cirti un vējgāžu cirsu platības;
- pieejamo resursu sadalījumu pēc platības un krājas.

Valsts zemes dienests (VZD) pēc LVMI "Silava" pieprasījuma sagatavoja tabulu kopsavilkumu, kurā grupētas platības pēc meža īpašuma lieluma grupas, un īpašnieku skaita katrā no grupām, platībās, kuru zemes lietojuma mērķis lauksaimniecība un mežsaimniecība.

Tika lejuplādēti Lauku atbalsta dienesta dati par lauku blokiem.

Datu bāzes atlases rezultāti atspoguļoti zemāk esošajās kopsavilkuma tabulās. Datu bāzē atspoguļots stāvoklis uz 2020. g. otro pusi, ņemot vērā īpašnieku iesniegtās atskaites par veiktajām saimnieciskajām darbībām 2019. gadā, taču tajā vēl nav atspoguļotas visas 2020.g. veiktās darbības.

VMD, atsaucoties uz faktu, ka pieprasītajā informācijas formatā, netieši ir iespējams uzzināt par konkrētai fiziskai personai piederošo īpašumu apjomu, NEIZSNIEDZA informāciju ne par konkrētu anonimizētu īpašnieka kodu, ne arī par īpašuma lielumu grupu, kurai attiecīgais īpašums pieder, tādēļ pašreiz VMD datu analīze ir ir veikta tikai iedalījumā fiziskas personas, juridiskas personas un kopā.

1.1. Privātie meža īpašumi pa īpašuma grupām pēc platības Valsts meža dienesta un Valsts zemes dienesta datos

1.1.1. Fizisko, kopīpašumā un juridisko personu meža īpašumu sadalījums platības grupās

Pēc Valsts zemes dienesta (VZD) datu bāzes datiem privāto personu īpašumā, īpašumos, kuru lietojuma mērķis ir lauksaimniecība vai mežsaimniecība ir 1.53 milj. ha mežu, bet pēc VMD datu bāzes ir 1.51 milj. ha mežu (VMD datu bāzē nav informācijas par zemes lietojuma mērķis), tādēļ šie skaitļi nav tieši salīdzināmi. Pēc VZD datu bāzēm lielākā daļa no privāto personu (fizisko, kopīpašumā un juridisko personu) esošajām mežu platībām ir īpašumu grupās no "10-20ha", "20-50ha" un "virs 1000ha". (skat.1.1. tabula)

1.1.tabula

Fizisko, kopīpašumā un juridisko personu meža īpašumu sadalījums platības grupās, ha.

Grupa	Meža platība pēc VZD (2020)	Procenti (VZD)	Meža platība pēc VMD (2018)	Procenti (VMD)
<5.0 ha	135187.4	8.8	105504.5	7.0
5.01 - 10.0 ha	157531.0	10.2	148564.6	9.8
10.01 - 20.0 ha	219072.6	14.2	223729.7	14.8
20.01 - 50.0 ha	272316.4	17.7	305774.2	20.2
50.01 - 100.0 ha	124071.4	8.1	148426.2	9.8
100.01 - 200.0 ha	70100.7	4.6	82004.3	5.4
200.01 - 500.0 ha	75235.3	4.9	84775.6	5.6
500.01 -1000.0 ha	58537.1	3.8	58420.9	3.9
virs 1000.01 ha	425394	27.7	358248.5	23.6
Kopā	1537446	100.0	1515448.6	100.0

1.1.2. Fizisko personu un kopīpašumu meža īpašumu platības

Fizisko personu un kopīpašumā pēc VZD datiem (2020) fizisku personu īpašumā, īpašumos, kuru zemes lietošanas mērķis ir lauksaimniecība vai mežsaimniecība ir 0.96 milj. ha. Lielākā daļa no meža platībām pēc VZD datiem ir meža īpašumu grupās no "10-50ha". (skat. 1.2.tabula).

1.2.tabula

Fizisko personu un kopīpašumu meža īpašumu platības, ha

Grupa	Meža platība pēc VZD (2020)	Procenti (VZD2020)
<5.0 ha	130654.94	13.5
5.01 - 10.0 ha	151236.04	15.7
10.01 - 20.0 ha	208207.75	21.6
20.01 - 50.0 ha	249678.79	25.9
50.01 - 100.0 ha	102172.52	10.6
100.01 - 200.0 ha	48048.13	5.0
200.01 - 500.0 ha	39292.74	4.1
500.01 -1000.0 ha	15319.66	1.6
virs 1000.01 ha	20535.37	2.1
Kopā	965145.94	100.0

1.1.3. Juridisko personu meža īpašumu platības

Juridisko personu īpašumā, kuru zemes lietošanas mērķis ir lauksaimniecība vai mežsaimniecība, pēc VZD datiem ir 572.2 tūkst. ha. Lielākā daļa no meža platībām pēc VZD datiem ir meža īpašumu grupā "virs 1000 ha" (skat. 1.3.tabula).

1.3.tabula

Juridisko personu meža īpašumu platības, ha

Grupa	Meža platība pēc VZD (2020)	Procenti (VZD2020)
<5.0 ha	4532.49	0.8
5.01 - 10.0 ha	6294.93	1.1
10.01 - 20.0 ha	10864.89	1.9
20.01 - 50.0 ha	22637.58	4.0
50.01 - 100.0 ha	21898.89	3.8
100.01 - 200.0 ha	22052.53	3.9
200.01 - 500.0 ha	35942.56	6.3
500.01 - 1000.0 ha	43217.43	7.6
virs 1000.01 ha	404858.63	70.7
Kopā	572299.93	100.0

1.2. Privātie meža īpašnieki pa īpašuma grupām pēc skaita Valsts zemes dienesta un Valsts meža dienesta datos

1.2.1. Fizisko personu un juridisko personu skaits sadalījumā pa īpašuma lieluma grupām

Pēc VZD datiem 2020.g. juridisko un fizisko personu skaits, kuru zemes lietošanas mērķis ir lauksaimniecība vai mežsaimniecība, ir 201 tūkst. Vairāk nekā 75% meža īpašnieku pieder mazāk nekā 5 ha. (skat. 1.4.tabula). Pēc VMD datiem 2018. bija 113.6 tūkst. īpašnieku meži, no kuriem mazāk nekā 5 ha ir 50 % meža īpašnieku. Vairāk par 1000 ha mežu ir 84 īpašniekiem.

1.4.tabula

Fizisko personu un juridisko personu skaits sadalījumā pa īpašuma lieluma grupām

Grupa	Īpašnieku skaits (VZD2020)	Procenti (VZD2020)
<5.0 ha	151649	75.4
5.01 - 10.0 ha	22036	11.0
10.01 - 20.0 ha	15534	7.7
20.01 - 50.0 ha	9096	4.5
50.01 - 100.0 ha	1852	0.9
100.01 - 200.0 ha	512	0.3
200.01 - 500.0 ha	247	0.1
500.01 - 1000.0 ha	86	0.0
virs 1000.01 ha	85	0.0
Kopā	201097	100.0

1.2.2. Fizisko personu un kopīpašumu īpašnieku skaits sadalījumā pa īpašumu lieluma grupām

Pēc VMD datiem 2020.g. ir 192.7 tūkst. fizisko personu īpašumā esoši meži, no kuriem mazāk nekā 5 ha ir 76% meža īpašnieku. Vairāk par 1000 ha mežu ir 12 īpašniekiem (skat. 1.5. tabula). Būtiski norādīt, ka daļa no kopīpašumiem ir īpašumi, kuri pieder gan fiziskām, gan juridiskām personām.

Pēc VMD datiem 2018.g. bija 108.0 tūkst. fizisko personu īpašumā esoši meži, no kuriem mazāk nekā 5 ha ir 49% meža īpašnieku. Vairāk par 1000 ha mežu ir 13 īpašniekiem. Būtiski norādīt, ka daļa no kopīpašumiem ir īpašumi, kuri pieder gan fiziskām, gan juridiskām personām

1.5.tabula

Fizisko personu un kopīpašumu īpašnieku skaits sadalījumā pa īpašumu lieluma grupām

Grupa	Īpašnieku skaits (VZD2020)	Procenti (VZD)
<5.0 ha	146313	75.9
5.01 - 10.0 ha	21171	11.0
10.01 - 20.0 ha	14770	7.7
20.01 - 50.0 ha	8384	4.4
50.01 - 100.0 ha	1540	0.8
100.01 - 200.0 ha	358	0.2
200.01 - 500.0 ha	130	0.1
500.01 -1000.0 ha	23	0.0
virs 1000.01 ha	12	0.0
Kopā	192701	100.0

1.2.3. Juridisko personu īpašnieku skaits sadalījumā pa īpašumu lieluma grupām

Pēc VMD datiem ir 8396 juridisko personu īpašumā esoši meži, no kuriem mazāk nekā 5 ha ir 64% meža īpašnieku. Vairāk par 1000 ha mežu ir 73 īpašniekiem (skat. 1.6. tabula).

Pēc VMD datiem 2018.g. bija 5.5 tūkst. juridisko personu īpašumā esoši meži, no kuriem mazāk nekā 5 ha ir 44% meža īpašnieku. Vairāk par 1000 ha mežu ir 71 īpašniekiem.

1.6.tabula

Juridisko personu īpašnieku skaits sadalījumā pa īpašumu lieluma grupām

Grupa	Īpašnieku skaits (VZD2020)	Procenti (VZD)
<5.0 ha	5336	63.6
5.01 - 10.0 ha	865	10.3
10.01 - 20.0 ha	764	9.1
20.01 - 50.0 ha	712	8.5
50.01 - 100.0 ha	312	3.7
100.01 - 200.0 ha	154	1.8
200.01 - 500.0 ha	117	1.4
500.01 -1000.0 ha	63	0.8
virs 1000.01 ha	73	0.9
Kopā	8396	100.0

1.3. Lauku īpašumu lielums un struktūra, sadalījumā pa zemes izmantošanas veidiem: lauksaimniecība, mežsaimniecība. Dabas aizsardzības un lauksaimniecībā izmantojamās zemes (LIZ) apsaimniekošanas novērtējums īpašumu grupās

1.3.1.Lauku īpašumu struktūra sadalījumā pa zemes lietošanas mērķiem un lietojuma veidiem

Lietošanas mērķis raksturo zemes pašreizējo izmantošanu vai pašvaldības teritorijas plānojumā (detālpļānojumā) norādīto atļauto zemes izmantošanu. Atbilstoši MK noteikumiem "Nekustamā īpašuma lietošanas mērķu klasifikācija un nekustamā īpašuma lietošanas mērķu noteikšanas un maiņas kārtība" analizētas NĪML kodu 0101, 0201 un 0202 atbilstošās platības.

Kods	Grupās nosaukums	NĪLM Kods	Nosaukums
01	Lauksaimniecības zeme	0101	Zeme, uz kuras galvenā saimnieciskā darbība ir lauksaimniecība
02	Mežsaimniecības zeme un īpaši aizsargājamās dabas teritorijas, kurās saimnieciskā darbība ir aizliegta ar normatīvo aktu	0201	Zeme, uz kuras galvenā saimnieciskā darbība ir mežsaimniecība
		0202	Īpaši aizsargājamās dabas teritorijas, kurās saimnieciskā darbība ir aizliegta ar normatīvo aktu

Savukārt zemes lietošanas veids analizēts atbilstoši MK noteikumiem "Noteikumi par zemes lietošanas veidu klasifikācijas kārtību un to noteikšanas kritērijiem" noteiktajām kategorijām 01 - Lauksaimniecībā izmantojamā zeme (LIZ) un 02 - Mežs.

Ja 2018.g. Nekustamajos īpašumos ar lietošanas mērķi lauksaimniecība, kopumā ir vairāk nekā 1,34 milj. ha meža (VZD) dati. Savukārt LIZ tajos aizņem attiecīgi 1,31 milj. ha. Savukārt nekustamajos īpašumos ar lietošanas mērķi mežsaimniecība, kopumā ir 0,47 milj. ha meža (VZD) LIZ šajos īpašumos ir vien 38,3 tūkst. ha, jeb gandrīz 10 reizes mazāk nekā mežs. Nekustāmie īpašumi ar lietošanas mērķi "Īpaši aizsargājamās dabas teritorijas, kurās saimnieciskā darbība ir aizliegta ar normatīvo aktu" NĪLM 0202 ir noteikta 698 ha mežu. Ar pašreiz saņemto informāciju šādu analīze nav iespējams veikt.

No VZD 2020.g. sagatavotās informācijas izriet, ka nekustāma īpašuma zemes lietošanas mērķi lauksaimniecība fizisko un juridisko personu īpašumā 1,08 mlj ha meža, savukārt LIZ aizņem 2,06 mlj. ha. Savukārt MILM mežsaimniecībā – mežs aizņem 45,5 tūkst. ha, bet LIZ 28,5 tūkst.. ha.

1.3.2. Dabas aizsardzības novērtējums

1.7.tabula

Platību sadalījums pēc saimnieciskās darbības režīma dažādas īpašuma lieluma grupās (VMD dati 2018), ha

Īpašumu lieluma grupa	Aizl. mežsaimn. darbība	Aizl. kopšanas cirte	Aizl. galvenā cirte	Aizl. kailcirte	Bez saimn. darb.ierob.	Kopā
<5.0 ha	367.2	441.8	814.6	8639.4	95241.5	105504.5
5.01 - 10.0 ha	643.9	943.2	740.2	9550.9	136686.4	148564.6
10.01 - 20.0 ha	828.1	1348.2	1340.1	14304.0	205909.2	223729.7
20.01 - 50.0 ha	1597.3	2290.0	1823.6	19968.2	280095.1	305774.2
50.01 - 100.0 ha	823.7	1537.8	1069.1	10013.6	134982.0	148426.2
100.01 - 200.0 ha	902.8	711.2	525.9	4517.9	75346.5	82004.3
200.01 - 500.0 ha	691.8	598.3	857.9	4362.5	78265.2	84775.6
500.01 - 1000.0 ha	509.0	388.9	384.7	3140.9	53997.3	58420.9
virs 1000.01 ha	2695.0	2015.3	1975.5	15743.4	335819.3	358248.5
Kopā	9058.9	10274.7	9531.7	90240.9	1396342.5	1515448.6

Dabas aizsardzības mērķu vārdā ir būtiski ierobežota mežsaimnieciskā darbība (aizliegta mežsaimnieciskā darbība, aizliegta kopšanas cirte un galvenā cirte, aizliegta galvenā cirte) 29,4 tūkst. hektāros, jeb 1,9% no kopējās meža platības privātajos mežos. Kailcirte ir aizliegta 90,2 tūkst. ha jeb 5,95% no mežu platības.

Dati par 2020.g. sadalījumā pa īpašumu lielumiem nav pieejami.

Ja analizē informāciju par VMD kadastra numuriem, kas nav mainījušies salīdzinājumā ar 2018.g. un kuros palicis tas pats īpašnieka veids – fiziska persona vai juridiska persona (1.7. tabula).

Platību sadalījums pēc saimnieciskās darbības režīma dažādas īpašuma lieluma grupās (VMD dati 2020), ha

Row Labels	Aizl.mežs.da rb.	Aizl.galv. un kopš.c.	Aizl.galvenā cirte	Aizl.kailcir te	Sezon. aizl.mežs.darb .	Bez ierobež.	Grand Total
<5.1 ha	423.76	504.98	761.92	8413.89	496.78	90901.44	101502.77
5.01 - 10.0 ha	732.37	999.61	741.54	9221.57	1087.27	129188.75	141971.11
10.01 - 20.0 ha	1027.58	1361.49	1302.41	13952.48	1628.26	194138.83	213411.05
20.01 - 50.0 ha	1944.22	2231.20	1775.39	19672.88	2926.79	264535.11	293085.59
50.01 - 100.0 ha	933.55	1517.54	972.68	9616.49	1106.21	129201.88	143348.35
100.01 - 200.0 ha	910.39	614.79	539.38	4317.68	649.00	70947.55	77978.79
200.01 - 500.0 ha	660.98	607.17	872.76	4286.71	725.71	75855.96	83009.29
500.01 - 1000.0 ha	529.36	444.71	408.30	3068.29	372.54	52836.26	57659.46
> 1000 ha	2857.95	2078.38	2003.05	15721.58	3044.15	329929.52	355634.63
Grand Total	10020.16	10359.87	9377.43	88271.57	12036.71	1337535.30	1467601.04

1.8. tabula

Platību sadalījums pēc saimnieciskās darbības režīma dažādas īpašuma lieluma grupās (VMD 2020 dati), %

IL grupa	Aizl. mežsaimn. darbība	Aizl. galv.c. un kopšanas cirte	Aizl. galvenā cirte	Aizl. kailcirte	Bez saimn. darb.ierob.	Kopā
<5.0 ha	0.4	0.5	0.8	8.3	0.5	100
5.01 - 10.0 ha	0.5	0.7	0.5	6.5	0.8	100
10.01 - 20.0 ha	0.5	0.6	0.6	6.5	0.8	100
20.01 - 50.0 ha	0.7	0.8	0.6	6.7	1.0	100
50.01 - 100.0 ha	0.7	1.1	0.7	6.7	0.8	100
100.01 - 200.0 ha	1.2	0.8	0.7	5.5	0.8	100
200.01 - 500.0 ha	0.8	0.7	1.1	5.2	0.9	100
500.01 - 1000.0 ha	0.9	0.8	0.7	5.3	0.6	100
virs 1000.01 ha	0.8	0.6	0.6	4.4	0.9	100
Kopā	0.7	0.7	0.6	6.0	0.8	100

Kailcirtes aizliegums kaut vienā nogabalā 2018.g. bija 20.8% meža īpašnieku, kuru īpašumā ir mazāk nekā 5 ha un praktiski visiem īpašniekiem, kuru īpašumā ir vairāk nekā 500 ha. (skat. 1.9.tabula). Savukārt galvenās cirtes aizliegums kaut vienā nogabalā ir 2.2% meža īpašnieku, kur īpašumā ir mazāk par 5 ha un 71.4% meža īpašnieku, kuru īpašumā ir vairāk nekā 1000 ha.

1.9. tabula

Īpašnieku īpatsvara sadalījums pēc saimnieciskās darbības režīma (kaut vienā nogabalā) dažādas īpašuma lieluma grupās (VMD 2018 dati), %

Grupa	Īpašnieku skaits (VMD)	Aizl. mežsaimn. darbība	Aizl. galv.c. un kopšanas cirte	Aizl. galvenā cirte	Aizl. kailcirte
<5.0 ha	56305	0.6	0.7	2.2	20.8
5.01 - 10.0 ha	23553	1.3	1.3	1.7	23.5
10.01 - 20.0 ha	18297	1.9	2.0	2.6	31.2
20.01 - 50.0 ha	11713	3.6	3.2	3.9	45.7
50.01 - 100.0 ha	2577	7.7	6.4	6.9	67.8
100.01 - 200.0 ha	655	12.2	10.1	12.4	83.8
200.01 - 500.0 ha	288	19.4	16.0	20.5	95.8
500.01 - 1000.0 ha	89	36.0	29.2	34.8	98.9
virs 1000.01 ha	84	63.1	63.1	71.4	100.0
Kopā	113561	1.5	1.5	2.5	27.2

Dati par 2020.g. sadalījumā pa īpašumu lielumiem nav pieejami.

1.4. Saimnieciskā darbība pēdējos 5 gados: galvenā cirte, krājas kopšanas cirte, jaunaudžu kopšana, meža atjaunošana (atjaunošanas veids) dažādās īpašuma grupās

1.4.1. Galvenā cirte, krājas kopšanas cirte, sanitārā cirte 2015-2019

1.10.tabula

Īpašnieku skaits, kuri veikuši galveno cirti, krājas kopšanas cirti, sanitāro cirti **2013. g.-2017. g.**

IL grupa	Galv.cirte (skaits)	Kopš.cirte (skaits)	Sanitārās cirtes (skaits)	Cirsts (skaits)	Cirsts (%)	Nav cirsts (%)	Īpašnieku skaits
<5.0 ha	5948	3378	2328	9776	17.4	82.6	56305
5.01 - 10.0 ha	6390	3557	2279	8978	38.1	61.9	23553
10.01 - 20.0 ha	7501	4041	2590	9509	52.0	48.0	18297
20.01 - 50.0 ha	6900	3999	2534	7969	68.0	32.0	11713
50.01 - 100.0 ha	1946	1284	839	2124	82.4	17.6	2577
100.01 - 200.0 ha	553	439	320	588	89.8	10.2	655
200.01 - 500.0 ha	274	253	188	284	98.6	1.4	288
500.01 -1000.0 ha	86	82	70	88	98.9	1.1	89
virs 1000.01 ha	83	83	73	83	98.8	1.2	84
Kopā	29681	17116	11221	39399	34.7	65.3	113590

Galvenajā cirtē mežu 2013.-2017.g. ir cirtuši 26.2% meža īpašnieku, kopšanas cirti 15% īpašnieku, bet sanitārās cirtes 9% īpašnieku. Kopumā mežu ir cirtuši 34.7% īpašnieku.

Dati par 2020.g. sadalījumā pa īpašumu lielumiem un īpašnieku skaitu nav pieejami.

1.4.2. Jaunaudžu kopšana 2015-2019

Dati par 2020.g. sadalījumā pa īpašumu lielumiem tiešā veidā nav pieejami. Netieši aprēķini liecina, ka lielākā daļa kopšanas veiktas īpašumos, kuru platība pārsniedz 1000 ha.

1.11.tabula

Jaunaudžu kopšana **2015-2019**

IL grupa	Kopto jaunaudžu_platība, ha	%
<5.0 ha	2268.17	2.0
5.01 - 10.0 ha	5351.47	4.8
10.01 - 20.0 ha	11645.35	10.4
20.01 - 50.0 ha	22474.84	20.1
50.01 - 100.0 ha	12669.93	11.3
100.01 - 200.0 ha	7742.95	6.9
200.01 - 500.0 ha	7899.16	7.1
500.01 -1000.0 ha	5273.93	4.7
virs 1000.01 ha	36526.16	32.7
Kopā	111852	100.0

1.4.3. Meža atjaunošana (atjaunošanas veids) 2015-2019

Dati par 2020.g. sadalījumā pa īpašumu lielumiem tiešā veidā nav pieejami. Netieši aprēķini liecina, ka lielākā daļa kopšanas veiktas īpašumos, kuru platība pārsniedz 1000 ha.

Meža atjaunošana 2015-2019

IL grupa	Atj_kopā	Māksl.atj īpatsvars starp IL grupām
<5.0 ha	3946.4	5.3
5.01 - 10.0 ha	6228.13	8.4
10.01 - 20.0 ha	9452.29	12.8
20.01 - 50.0 ha	12953.54	17.5
50.01 - 100.0 ha	6948.99	9.4
100.01 - 200.0 ha	3941.06	5.3
200.01 - 500.0 ha	4564.54	6.2
500.01 -1000.0 ha	3384.95	4.6
virs 1000.01 ha	22648.31	30.6
Kopā	74068.21	100.0

1.5. Normatīvajos aktos noteiktajā termiņā neatjaunotās meža platības, nekopto jaunaudžu platības dažādās īpašuma grupās. Jaunaudžu kopšanu veikušo privāto meža īpašnieku īpatsvars

1.5.1.Noteiktā termiņā neatjaunotas platības

Dati par 2020.g. sadalījumā pa īpašumu lielumiem tiešā veidā nav pieejami. Netieši aprēķini liecina, ka lielākā daļa neatjaunoto platību īpašumos, kuru platība ir 10.1-20 ha ha.

1.13a.tabula

Noteiktā termiņā neatjaunotas platības, 2020

Grupa	Lidz_2020_neatj, ha	%
<5.0 ha	333.55	15.2
5.01 - 10.0 ha	303.21	13.8
10.01 - 20.0 ha	433.94	19.8
20.01 - 50.0 ha	379.44	17.3
50.01 - 100.0 ha	140.09	6.4
100.01 - 200.0 ha	149.4	6.8
200.01 - 500.0 ha	153.11	7.0
500.01 -1000.0 ha	50.76	2.3
virs 1000.01 ha	247.94	11.3
Kopā	2191.44	100.0

1.5.2.Nekoptas jaunaudzes

1.14.tabula

Dati par 2020.g. sadalījumā pa īpašumu lielumiem tiešā veidā nav pieejami. Netieši aprēķini liecina, ka lielākā daļa nekoptu audžu ir īpašumos, kuru platība ir 1000 ha un vairāk.

Nekoptas jaunaudzes 2019, ha

Grupa	Nekoptas, ha	%
<5.0 ha	800.11	3.6
5.01 - 10.0 ha	1381.39	6.2
10.01 - 20.0 ha	2427.46	10.9
20.01 - 50.0 ha	4198.07	18.8
50.01 - 100.0 ha	2125.02	9.5

100.01 - 200.0 ha	1451	6.5
200.01 - 500.0 ha	1495.78	6.7
500.01 -1000.0 ha	1041.84	4.7
virs 1000.01 ha	7447.77	33.3
Kopā	22368.44	100.0

1.5.3. Jaunaudžu kopšanu veikušo privāto īpašnieku īpatsvars 2013-2017

1.15.tabula

Jaunaudžu kopšanu veikušo privāto īpašnieku īpatsvars 2013. g.-2017. g.

Grupa	N grupā	Kopšana veikta	%
<5.0 ha	56305	2937	5.2
5.01 - 10.0 ha	23553	3992	16.9
10.01 - 20.0 ha	18297	5323	29.1
20.01 - 50.0 ha	11713	5809	49.6
50.01 - 100.0 ha	2577	1821	70.7
100.01 - 200.0 ha	655	553	84.4
200.01 - 500.0 ha	288	278	96.5
500.01 -1000.0 ha	89	87	97.8
virs 1000.01 ha	84	83	98.8
	113561	20883	18.4

Jaunaudžu kopšanu ir veikuši 19.6 tūkst. īpašnieki. Jaunaudžu kopšanu veikuši tikai 6% no īpašniekiem IL grupā “<5 ha”. Lielākās IL grupās, kopšanu veikušo īpašnieku īpatsvars palielinās. Īpašumu grupās virs 200 ha, praktiski visi ir veikuši kopšanu.

Dati par 2020.g. sadalījumā pa īpašumu lielumiem un skaitu 2020.g. nav pieejami.

1.6.Meža inventarizācija privātajos meža īpašumos

1.16.tabula

Platību sadalījums pēc inventarizācijas gada, ha

Gads	Platība, ha	Platība, %	Gads	Platība, ha	Platība, %
1991	91.87	0.01	2006	50341.86	3.26
1992	370.79	0.02	2007	55785.13	3.61
1993	881.50	0.06	2008	43953.09	2.84
1994	4629.38	0.30	2009	50159.53	3.24
1995	10443.08	0.68	2010	67026.98	4.33
1996	11128.92	0.72	2011	110003.27	7.11
1997	16962.11	1.10	2012	102247.24	6.61
1998	20499.21	1.33	2013	109904.36	7.11
1999	17312.66	1.12	2014	102422.73	6.62
2000	36017.13	2.33	2015	102532.71	6.63
2001	44747.76	2.89	2016	81561.07	5.27
2002	48458.24	3.13	2017	74245.44	4.80
2003	62052.08	4.01	2018	64977.48	4.20
2004	67767.96	4.38	2019	64886.60	4.20
2005	53642.47	3.47	2020	71387.49	4.62

Līdz 10 gadus veca inventarizācija ir 57.2 % no meža, kas ir VMD datu bāzē. 11-15 gadus veca inventarizācija ir 17.3% mežu, 16-20 gadus veca inventarizācija ir 17.9 % īpašumu, bet vecāka par 20 gadiem 7.6 % mežu.

1.7.Mežaudžu krāja un vecuma struktūra sadalījumā pa valdošajām sugām

1.7.1.Sadalījumā pa valdošajām sugām, vecuma grupām kopumā

1.17.tabula

Mežaudžu platība sadalījumā pa valdošajām sugām un vecumgrupām, ha *

Suga	Jaunaudzes	Vidēja vecuma	Briestaudzes	Pieaugušas	Pāraugušas	Kopā, ha
Apse	88672	10400	5556	5388	28667	138682
Baltalksnis	9444	25397	23756	15796	124520	198912
Bērzs	176432	164067	79821	57997	47841	526158
Egle	113426	40677	19372	23016	15543	212033
Melnalksnis	9768	17304	8340	6052	4934	46397
Osis	592	2050	2549	1388	524	7102
Ozols	609	1794	1916	1303	591	6212
Priede	41573	87471	66188	30343	10232	235807
Kopā	440514	349159	207497	141282	232852	1371304

* nav iekļauta pārējo sugu platība

1.18. tabula

Mežaudžu krāja sadalījumā pa valdošajām sugām un vecumgrupām, m³*

Suga	Jaunaudzes	Vidēja vecuma	Briestaudzes	Pieaugušas	Pāraugušas	Kopā
Apse	6225290	1827622	1462728	1651060	9752890	20919589
Baltalksnis	148142.3	982871.8	1623542	1676605	23427217	27858378
Bērzs	8118950	31649964	20648170	15684297	12503444	88604825
Egle	6785671	12733121	6750121	8211205	5520771	40000890
Melnalksnis	368540.5	3346612	1981319	1521427	1274587	8492486
Osis	74450.82	755049.1	828667.3	406720.6	143862.8	2208750.6
Ozols	28218.24	454585.5	530016.7	364959.3	152702.7	1530482.5
Priede	2154559	24796252	21252462	10003164	3317414	61523851
Kopā	23903821	76546078	55077025	39519439	56092889	251139252

* nav iekļauta pārējo sugu platība

1.19. tabula

Mežaudžu krāja m³ha⁻¹ sadalījumā pa valdošajām sugām un vecumgrupām*

Suga	Jaunaudzes	Vidēja vecuma	Briestaudzes	Pieaugušas	Pāraugušas	Vidēji
Apse	70	176	263	306	340	151
Baltalksnis	16	39	68	106	188	140
Bērzs	46	193	259	270	261	168
Egle	60	313	348	357	355	189
Melnalksnis	38	193	238	251	258	183
Osis	126	368	325	293	275	311
Ozols	46	253	277	280	259	246
Priede	52	283	321	330	324	261
Vidēji	54	219	265	280	241	183

* nav iekļauta pārējo sugu platība

1.7.2.Sadalījumā pa valdošajām sugām, vecuma grupām un īpašumu lielumu grupām

1.20. tabula

Mežaudžu platība sadalījumā pa valdošajām sugām un vecumgrupām dažāda lieluma īpašuma grupās 2018, ha

GRUPA	Jaunaudzes	Vidēja vecuma	Briestaudzes	Pieaugušas	Pāraugušas	Kopa_ha
APSE	88671.75	10399.79	5555.68	5387.82	28667.02	138682.06
<5.1 ha	6397.63	667.18	587.58	795.87	4188.43	12636.69
> 1000 ha	22239.07	2472.63	1013.88	794.96	3299.14	29819.68

GRUPA	Jaunaudzes	Vidēja vecuma	Briestaudzes	Pieaugušas	Pāraugušas	Kopa_ha
10.01 - 20.0 ha	11822.26	1490.73	899.44	935.8	5104.99	20253.22
100.01 - 200.0 ha	4758.01	555.48	220.93	174.5	926.1	6635.02
20.01 - 50.0 ha	14452.86	1781.13	1006.16	839.13	5578.84	23658.12
200.01 - 500.0 ha	5110.86	614.62	257.28	205.66	1047.09	7235.51
5.01 - 10.0 ha	8693.38	963.47	669.26	811.56	4244.6	15382.27
50.01 - 100.0 ha	7161.84	912.84	482.18	437.24	2449.58	11443.68
500.01 - 1000.0 ha	3720.5	415.14	169.38	147.56	656.47	5109.05
	4315.34	526.57	249.59	245.54	1171.78	6508.82
BALTALKSNIS	9443.54	25396.5	23756.4	15795.61	124520.11	198912.16
<5.1 ha	194.87	1014.25	1254.45	786.6	12349.42	15599.59
> 1000 ha	2511.29	6474.01	6000.02	3499.23	18404.53	36889.08
10.01 - 20.0 ha	971.26	2955.41	2823.58	2073.08	20573.74	29397.07
100.01 - 200.0 ha	768.24	1710.57	1447.27	939.63	5608.21	10473.92
20.01 - 50.0 ha	1790.79	4520.22	4371.38	2869.91	26168.08	39720.38
200.01 - 500.0 ha	755.04	1807.2	1523.65	1088.71	5742.23	10916.83
5.01 - 10.0 ha	459.31	1709.34	1809.05	1234.2	15063.79	20275.69
50.01 - 100.0 ha	1167.66	2494.03	2162.83	1579.38	11668.63	19072.53
500.01 - 1000.0 ha	448.02	1534.21	1295.41	1075.91	3456.75	7810.3
	377.06	1177.26	1068.76	648.96	5484.73	8756.77
BĒRZS	176431.88	164066.98	79820.65	57997.39	47841.35	526158.25
<5.1 ha	6353.95	9056.84	5611.98	4175.08	3526.17	28724.02
> 1000 ha	55408.78	41439.91	16806.94	10152.85	7130.53	130939.01
10.01 - 20.0 ha	19800.26	22575.97	12005.14	9301.99	7629.52	71312.88
100.01 - 200.0 ha	9479.66	8584.86	3697.27	2822.17	2437.21	27021.17
20.01 - 50.0 ha	30741.09	30574.61	15614.82	12216.88	10889.22	100036.62
200.01 - 500.0 ha	12192.03	9311.02	4301.76	2901.74	2326.48	31033.03
5.01 - 10.0 ha	11300.58	14063.25	8257.76	6301.05	5179.79	45102.43
50.01 - 100.0 ha	16329.59	14984.48	7220.81	5663.4	5188.93	49387.21
500.01 - 1000.0 ha	7525.69	6275.65	2811.43	1983.47	1500.07	20096.31
	7300.25	7200.39	3492.74	2478.76	2033.43	22505.57
EGLE	113425.79	40676.92	19371.61	23015.78	15542.95	212033.05
<5.1 ha	2884.61	1835.71	2033.51	2660.22	1492.39	10906.44
> 1000 ha	41464.72	8887.4	3021.46	1878.75	917.84	56170.17
10.01 - 20.0 ha	10889.94	5571.68	3275.43	4471.85	3065.25	27274.15
100.01 - 200.0 ha	6255.44	2169.85	779.63	861.95	621.82	10688.69
20.01 - 50.0 ha	19374.06	8797.03	3939.96	5493.44	4245.22	41849.71
200.01 - 500.0 ha	6787.1	2169.93	794.24	725.5	454.89	10931.66
5.01 - 10.0 ha	5622.83	3349.08	2541.42	3568.78	1948.92	17031.03
50.01 - 100.0 ha	11050.66	4532.93	1645.84	2096.11	1803.68	21129.22
500.01 - 1000.0 ha	5132.16	1597.44	499.06	420.6	305.28	7954.54
	3964.27	1765.87	841.06	838.58	687.66	8097.44
MELNALKSNIS	9767.58	17304.13	8340.25	6051.57	4933.55	46397.08
<5.1 ha	500.02	1609.27	853.77	604.8	555.61	4123.47
> 1000 ha	3317.05	4530.56	1871.82	1240.16	814.58	11774.17
10.01 - 20.0 ha	1070.1	2439.73	1203.26	934.93	735.7	6383.72
100.01 - 200.0 ha	465.87	696.91	368.31	274.61	224.51	2030.21
20.01 - 50.0 ha	1470.57	2720.07	1384.26	1067.71	968.12	7610.73
200.01 - 500.0 ha	614.47	924.49	393.93	300.4	205.65	2438.94
5.01 - 10.0 ha	692.94	1855.68	1058.01	733.37	615.54	4955.54
50.01 - 100.0 ha	871.03	1327.16	676.35	478.4	434.54	3787.48
500.01 - 1000.0 ha	410.3	537.83	226.89	170.53	171.54	1517.09
	355.23	662.43	303.65	246.66	207.76	1775.73

GRUPA	Jaunaudzes	Vidēja vecuma	Briestaudzes	Pieaugušas	Pāraugušas	Kopa_ha
OSIS	591.86	2049.59	2548.62	1387.8	523.82	7101.69
<5.1 ha	65.18	358.15	461.7	280.84	93.36	1259.23
> 1000 ha	95.23	177.9	192.46	97.57	36.17	599.33
10.01 - 20.0 ha	99.17	370.9	445.48	233.48	91.42	1240.45
100.01 - 200.0 ha	27.73	93.49	73.26	51.14	16.75	262.37
20.01 - 50.0 ha	117.04	402.27	421.31	245.26	126.1	1311.98
200.01 - 500.0 ha	22.96	75.91	112.93	39.83	12.19	263.82
5.01 - 10.0 ha	70.89	299.41	421.6	213.49	62.76	1068.15
50.01 - 100.0 ha	54.39	154.51	245.08	132.73	38.09	624.8
500.01 - 1000.0 ha	15.92	23.04	30.57	22.67	16.56	108.76
	23.35	94.01	144.23	70.79	30.42	362.8
OZOLS	608.81	1793.8	1915.66	1303.41	590.64	6212.32
<5.1 ha	80.16	262.63	277.95	167.65	73.06	861.45
> 1000 ha	100.08	234.76	174.9	98.34	39.98	648.06
10.01 - 20.0 ha	97.6	295.48	368.15	235.69	97.88	1094.8
100.01 - 200.0 ha	30.55	44.07	57.08	45.62	22.08	199.4
20.01 - 50.0 ha	114.17	355.91	394.99	354.76	134.6	1354.43
200.01 - 500.0 ha	19.66	61.5	49.32	37.67	30.09	198.24
5.01 - 10.0 ha	78.63	256.52	267.78	173.57	73.66	850.16
50.01 - 100.0 ha	48.07	120.36	174.96	108.19	45.3	496.88
500.01 - 1000.0 ha	9.44	56.14	47.38	29.09	11.69	153.74
	30.45	106.43	103.15	52.83	62.3	355.16
PRIEDE	41573.02	87471.23	66188.13	30342.58	10232.46	235807.42
<5.1 ha	1770.11	6873.78	5929.97	2342.64	856.99	17773.49
> 1000 ha	12529.94	18403.7	10484.09	3188.02	854.65	45460.4
10.01 - 20.0 ha	4698.69	13129.06	11368.85	5384.4	1571.82	36152.82
100.01 - 200.0 ha	2312.48	4482.68	3079.17	1444.07	643.35	11961.75
20.01 - 50.0 ha	7653.11	16708.65	14347.73	7939.98	2775.79	49425.26
200.01 - 500.0 ha	2415.22	3844.51	2585.68	1145.52	364.06	10354.99
5.01 - 10.0 ha	2847.65	9015.01	7683.15	3270.07	925.94	23741.82
50.01 - 100.0 ha	3816.24	7905.35	6187.14	3724.22	1509.74	23142.69
500.01 - 1000.0 ha	1815.95	3168.4	1680.65	661.92	155.27	7482.19
	1713.63	3940.09	2841.7	1241.74	574.85	10312.01
Pavisam	440514.23	349158.94	207497	141282	232851.9	1371304.03

Dati par 2020.g. sadalījumā pa īpašumu lielumiem nav pieejami.

1.21. tabula

Mežaudžu kopējā krāja sadalījumā pa valdošajām sugām un vecumgrupām dažāda lieluma īpašuma grupās 2018, m³

GRUPA	Jaunaudzes	Vidēja vecuma	Briestaudzes	Pieaugušas	Pāraugušas	Kopa_ha
APSE	6225290	1827622	1462728	1651060	9752890	20919589
<5.1 ha	515191	123195	163442	256760	1485579	2544167
> 1000 ha	1492359	403648	239394	218506	987780	3341686
10.01 - 20.0 ha	853910	271698	245843	290305	1789885	3451642
100.01 - 200.0 ha	342449	99507	57118	51790	307778	858641
20.01 - 50.0 ha	985412	318233	271124	262714	1904787	3742271
200.01 - 500.0 ha	334220	107181	65636	58432	331328	896798
5.01 - 10.0 ha	669953	179674	186419	260708	1513295	2810051
50.01 - 100.0 ha	467820	160517	124416	134407	823889	1711049
500.01 - 1000.0 ha	248238	71909	42973	42919	213746	619785
	315737	92058	66363	74518	394822	943499
BALTALKSNIS	148142	982872	1623542	1676605	23427217	27858378

GRUPA	Jaunaudzes	Vidēja vecuma	Briestaudzes	Pieaugušas	Pāraugušas	Kopa_ha
<5.1 ha	3415	44778	104975	87152	2421303	2661622
> 1000 ha	36893	220169	359176	339191	3173304	4128732
10.01 - 20.0 ha	15473	122007	209559	228616	3963711	4539366
100.01 - 200.0 ha	12345	63560	94881	102810	1040818	1314414
20.01 - 50.0 ha	27987	177966	299864	306930	4969036	5781784
200.01 - 500.0 ha	13811	72112	91886	109679	1050636	1338124
5.01 - 10.0 ha	8427	75875	147486	137399	2949278	3318465
50.01 - 100.0 ha	17202	93547	143656	175263	2203159	2632827
500.01 - 1000.0 ha	6309	61476	88880	121956	629375	907996
	6280	51382	83178	67611	1026597	1235048
BĒRZS	8118950	31649964	20648170	15684297	12503444	88604825
<5.1 ha	311458	2033337	1627839	1227980	1019965	6220578
> 1000 ha	2396244	7225132	3868326	2361875	1481367	17332944
10.01 - 20.0 ha	974172	4670007	3292765	2673399	2136700	13747043
100.01 - 200.0 ha	437221	1591391	909481	720444	622710	4281246
20.01 - 50.0 ha	1484488	6021620	4128690	3412763	2970005	18017566
200.01 - 500.0 ha	547306	1683559	1056575	744546	553070	4585057
5.01 - 10.0 ha	573481	3064469	2313432	1858156	1477142	9286680
50.01 - 100.0 ha	732339	2863683	1882154	1567695	1382237	8428107
500.01 - 1000.0 ha	321438	1111888	663618	463816	341266	2902026
	340803	1384879	905289	653624	518984	3803579
EGLE	6785671	12733121	6750121	8211205	5520771	40000890
<5.1 ha	224677	677297	814662	1038885	567113	3322634
> 1000 ha	1480784	2513363	890599	573103	289817	5747665
10.01 - 20.0 ha	903675	1836365	1193776	1633519	1121209	6688543
100.01 - 200.0 ha	391511	665349	253690	302695	220509	1833754
20.01 - 50.0 ha	1542381	2779239	1354104	1928881	1478663	9083268
200.01 - 500.0 ha	397857	655791	253781	240221	152862	1700513
5.01 - 10.0 ha	468257	1157167	959491	1323253	724073	4632242
50.01 - 100.0 ha	815321	1422287	570102	740657	618910	4167277
500.01 - 1000.0 ha	287020	471339	170489	130882	102592	1162322
	274189	554923	289428	299108	245023	1662671
MELNALKSNIS	368540	3346612	1981319	1521427	1274587	8492486
<5.1 ha	25231	342600	217384	161332	152339	898886
> 1000 ha	111577	820695	409051	287313	191845	1820480
10.01 - 20.0 ha	46497	494479	296440	243105	196616	1277137
100.01 - 200.0 ha	18106	134036	86192	64877	58650	361862
20.01 - 50.0 ha	55900	529848	330189	272605	253512	1442054
200.01 - 500.0 ha	20905	167690	94013	71399	48899	402905
5.01 - 10.0 ha	31812	383587	265427	196555	166196	1043577
50.01 - 100.0 ha	30668	254580	160603	122434	112673	680960
500.01 - 1000.0 ha	13286	92803	50245	38664	41459	236457
	14558	126295	71776	63142	52398	328169
OSIS	74451	755049	828667	406721	143863	2208751
<5.1 ha	6769	137594	161036	89120	28542	423060
> 1000 ha	11236	53418	52788	24446	8228	150117
10.01 - 20.0 ha	11797	138808	140115	63911	22976	377608
100.01 - 200.0 ha	3912	33133	23453	13821	3969	78287
20.01 - 50.0 ha	16516	152223	133897	67892	35685	406212
200.01 - 500.0 ha	3154	25565	31322	11952	2909	74902
5.01 - 10.0 ha	8001	116311	148401	66776	16989	356479
50.01 - 100.0 ha	8614	55472	79948	37989	11117	193139

GRUPA	Jaunaudzes	Vidēja vecuma	Briestaudzes	Pieaugušas	Pāraugušas	Kopa_ha
500.01 - 1000.0 ha	1600	6909	7664	6133	5419	27726
	2851	35615	50044	24681	8030	121220
OZOLS	28218	454586	530017	364959	152703	1530483
<5.1 ha	3493	73192	87486	49419	19760	233350
> 1000 ha	4568	54933	41814	23494	8956	133765
10.01 - 20.0 ha	5063	74597	106006	66089	29352	281107
100.01 - 200.0 ha	1749	10631	14644	13422	4971	45417
20.01 - 50.0 ha	5111	92663	105946	104208	29634	337563
200.01 - 500.0 ha	839	14378	12184	9849	7008	44259
5.01 - 10.0 ha	2969	64772	76883	50093	19359	214075
50.01 - 100.0 ha	2526	30719	45243	26296	12921	117704
500.01 - 1000.0 ha	413	11773	10667	6688	3205	32745
	1489	26927	29144	15402	17535	90497
PRIEDE	2154559	24796252	21252462	10003164	3317414	61523851
<5.1 ha	114059	2284335	2070386	813605	273774	5556160
> 1000 ha	538023	4610675	2962329	914354	248815	9274195
10.01 - 20.0 ha	276148	4008273	3795565	1837957	530935	10448878
100.01 - 200.0 ha	112267	1138666	968441	472591	201289	2893254
20.01 - 50.0 ha	440715	4834769	4652546	2645334	899740	13473105
200.01 - 500.0 ha	112266	992072	771815	350247	109069	2335468
5.01 - 10.0 ha	181699	2859775	2637596	1137632	308542	7125244
50.01 - 100.0 ha	204928	2181243	1977128	1211228	506721	6081248
500.01 - 1000.0 ha	79276	818435	499221	213471	48997	1659400
	95177	1068009	917436	406745	189532	2676898
Pavisam	23903821	76546078	55077025	39519439	56092889	251139252

1.22. tabula

Mežaudžu krāja sadalījumā pa valdošajām sugām un vecumgrupām dažāda lieluma īpašuma grupās 2018, m³ha⁻¹

GRUPA	Jaunaudzes	Vidēja vecuma	Briestaudzes	Pieaugušas	Pāraugušas	Kopa_ha
APSE	70	176	263	306	340	151
<5.1 ha	81	185	278	323	355	201
> 1000 ha	67	163	236	275	299	112
10.01 - 20.0 ha	72	182	273	310	351	170
100.01 - 200.0 ha	72	179	259	297	332	129
20.01 - 50.0 ha	68	179	269	313	341	158
200.01 - 500.0 ha	65	174	255	284	316	124
5.01 - 10.0 ha	77	186	279	321	357	183
50.01 - 100.0 ha	65	176	258	307	336	150
500.01 - 1000.0 ha	67	173	254	291	326	121
	73	175	266	303	337	145
BALTALKSNIS	16	39	68	106	188	140
<5.1 ha	18	44	84	111	196	171
> 1000 ha	15	34	60	97	172	112
10.01 - 20.0 ha	16	41	74	110	193	154
100.01 - 200.0 ha	16	37	66	109	186	125
20.01 - 50.0 ha	16	39	69	107	190	146
200.01 - 500.0 ha	18	40	60	101	183	123
5.01 - 10.0 ha	18	44	82	111	196	164
50.01 - 100.0 ha	15	38	66	111	189	138
500.01 - 1000.0 ha	14	40	69	113	182	116
	17	44	78	104	187	141

GRUPA	Jaunaudzes	Vidēja vecuma	Briestaudzes	Pieaugušas	Pāraugušas	Kopa_ha
BĒRZS	46	193	259	270	261	168
<5.1 ha	49	225	290	294	289	217
> 1000 ha	43	174	230	233	208	132
10.01 - 20.0 ha	49	207	274	287	280	193
100.01 - 200.0 ha	46	185	246	255	256	158
20.01 - 50.0 ha	48	197	264	279	273	180
200.01 - 500.0 ha	45	181	246	257	238	148
5.01 - 10.0 ha	51	218	280	295	285	206
50.01 - 100.0 ha	45	191	261	277	266	171
500.01 - 1000.0 ha	43	177	236	234	228	144
	47	192	259	264	255	169
EGLE	60	313	348	357	355	189
<5.1 ha	78	369	401	391	380	305
> 1000 ha	36	283	295	305	316	102
10.01 - 20.0 ha	83	330	364	365	366	245
100.01 - 200.0 ha	63	307	325	351	355	172
20.01 - 50.0 ha	80	316	344	351	348	217
200.01 - 500.0 ha	59	302	320	331	336	156
5.01 - 10.0 ha	83	346	378	371	372	272
50.01 - 100.0 ha	74	314	346	353	343	197
500.01 - 1000.0 ha	56	295	342	311	336	146
	69	314	344	357	356	205
MELNALKSNIS	38	193	238	251	258	183
<5.1 ha	50	213	255	267	274	218
> 1000 ha	34	181	219	232	236	155
10.01 - 20.0 ha	43	203	246	260	267	200
100.01 - 200.0 ha	39	192	234	236	261	178
20.01 - 50.0 ha	38	195	239	255	262	189
200.01 - 500.0 ha	34	181	239	238	238	165
5.01 - 10.0 ha	46	207	251	268	270	211
50.01 - 100.0 ha	35	192	237	256	259	180
500.01 - 1000.0 ha	32	173	221	227	242	156
	41	191	236	256	252	185
OSIS	126	368	325	293	275	311
<5.1 ha	104	384	349	317	306	336
> 1000 ha	118	300	274	251	227	250
10.01 - 20.0 ha	119	374	315	274	251	304
100.01 - 200.0 ha	141	354	320	270	237	298
20.01 - 50.0 ha	141	378	318	277	283	310
200.01 - 500.0 ha	137	337	277	300	239	284
5.01 - 10.0 ha	113	388	352	313	271	334
50.01 - 100.0 ha	158	359	326	286	292	309
500.01 - 1000.0 ha	101	300	251	271	327	255
	122	379	347	349	264	334
OZOLS	46	253	277	280	259	246
<5.1 ha	44	279	315	295	270	271
> 1000 ha	46	234	239	239	224	206
10.01 - 20.0 ha	52	252	288	280	300	257
100.01 - 200.0 ha	57	241	257	294	225	228
20.01 - 50.0 ha	45	260	268	294	220	249
200.01 - 500.0 ha	43	234	247	261	233	223
5.01 - 10.0 ha	38	253	287	289	263	252

GRUPA	Jaunaudzes	Vidēja vecuma	Briestaudzes	Pieaugušas	Pāraugušas	Kopa_ha
50.01 - 100.0 ha	53	255	259	243	285	237
500.01 - 1000.0 ha	44	210	225	230	274	213
	49	253	283	292	281	255
PRIEDE	52	283	321	330	324	261
<5.1 ha	64	332	349	347	319	313
> 1000 ha	43	251	283	287	291	204
10.01 - 20.0 ha	59	305	334	341	338	289
100.01 - 200.0 ha	49	254	315	327	313	242
20.01 - 50.0 ha	58	289	324	333	324	273
200.01 - 500.0 ha	46	258	298	306	300	226
5.01 - 10.0 ha	64	317	343	348	333	300
50.01 - 100.0 ha	54	276	320	325	336	263
500.01 - 1000.0 ha	44	258	297	323	316	222
	56	271	323	328	330	260
Pavisam	54	219	265	280	241	183

1.8.Meža īpašnieku kooperācija

1.8.1.Meža īpašnieku kooperācija vispārējā situācija

Saskaņā ar Kooperatīvo sabiedrību likumu mežsaimniecības pakalpojumu kooperatīvā sabiedrība (MPKS) ir meža īpašnieku kooperatīvā sabiedrība, kura sniedz mežsaimniecības un mežsaimnieciskās produkcijas realizācijas pakalpojumus, bet nedarbojas ar mežsaimnieciskās produkcijas ražošanu.

Saskaņā ar "Kooperatīvo sabiedrību atbilstības noteikumi" (<https://likumi.lv/ta/id/308382-kooperativo-sabiedribu-atbilstibas-noteikumi>). 2020. g. atbilstīgas ir:

MPKS "Mežsaimnieks", Reģ.nr.41203042722 (meža īpašnieku kooperatīvs);

MPKS "L.V.Mežs", Reģ.nr.40103652735 (meža īpašnieku kooperatīvs);

MPKS "Mūsu mežs", Reģ.nr.48503026152 (meža īpašnieku kooperatīvs)

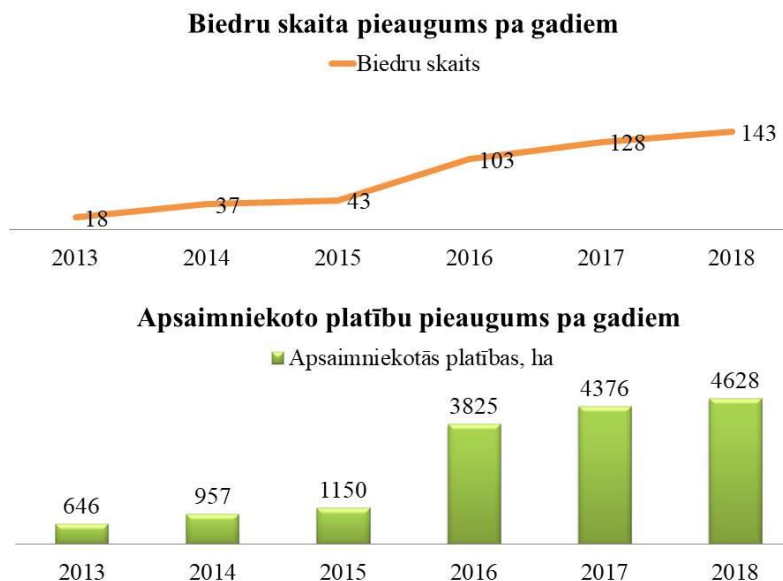
Savukārt MPKS "Vidzeme", Reģ.Nr.45403033292 (meža īpašnieku kooperatīvs) vairs nav atbilstīgo kooperatīvo sabiedrību sarakstā.

Kā galvenie ieguvumi meža īpašniekam no dalības MPKS tiek minēti:

- Labākas koksnes cenas un piemaksas. Realizējot apaļkoksni caur MPKS, ir lielāka iespēja tos piegādāt tieši pārstrādātājam, kas ļautu meža īpašniekam iegūt labāku cenu.
- Lielākas garantijas darbu kvalitatīvā izpildē. MPKS ar pakalpojumu sniedzējiem slēdz līgumus par ilgtermiņa sadarbību, kas ļauj izvēlēties stabilu un profesionālu pakalpojumu par izdevīgām cenām.
- Mazāki finanšu riski. Strādājot uz ilgtermiņa līgumu pamata, meža īpašnieka darījumi ir nodrošināti pret krāpnieciskiem gadījumiem vai līgumpartneru saistību neizpildi.
- Bezmaksas informācija un konsultācijas. MPKS nodrošina biedriem aktuālo informāciju par izmaiņām likumdošanā, valsts un ES atbalsta iespējām.
- Izglītojošie semināri. MPKS ir sadarbības partneris meža nozarē, tādējādi sadarbojoties ar zinātniskām un izglītojošām organizācijām, tai ir iespējams izglītot biedrus ar zinātniskām atziņām mežsaimniecībā.
- Socializēšanās ar domubiedriem. Organizējot MPKS darbību, tiek apvienoti cilvēki ar līdzīgu interesi, tas dod iespēju dalīties pieredzē, piedalīties kopīgos pasākumos un būt sabiedriski aktīviem.
- Īpašuma daļa uzņēmumā, kas nodarbojas ar Jūsu meža īpašuma apsaimniekošanu. Pārlicība, ka sekmīga uzņēmuma darbība vairo ikviena biedra kapitālu, ir būtisks faktors līdzdalībai un aktivitātei MPKS attīstībā.
- Godīgums. MPKS pamatvērtība ir savstarpēja uzticēšanās. MPKS vadītājiem un darbiniekiem ir izšķiroši svarīgi nodrošināt caurskatāmību lēmumu pieņemšanā, lai uzņēmumam būtu nevainojama reputācija.

1.8.2.MPKS L.V.Mežs

Mežsaimniecisko pakalpojumu kooperatīvā sabiedrība (MPKS) "L.V.Mežs" dibināta 2013. gada 12. martā, bet reģistrēta LR Uzņēmumu reģistrā 2013. gada 26. martā. Biedru skaits ir 143 (uz 2018.gadu), bet pašreizējā apsaimniekotā platība 4628 ha (2018.g.). Jaunāka informācija par biedru skaitu un apsaimniekoto



platību nav pieejama.

MPKS "L.V.Mežs" definējusi sekojošo mērķi:

Sabiedrības darbības mērķis ir radīt pašiem meža īpašniekiem piederošu saimniecisku struktūru, kas nodrošinās kooperatīvās sabiedrības biedru meža un citu īpašumu kopīgu apsaimniekošanu, apsaimniekošanas rezultātā iegūtās produkcijas tālāku realizāciju, dodot iespēju labāk aizstāvēt savas intereses koksnes un citas produkcijas tirgū, kā arī piegādās Sabiedrības biedriem nepieciešamās iekārtas, inventāru un materiālus un sniegs nepieciešamos pakalpojumus, iesaistot profesionālus darbiniekus un modernas tehnoloģijas.

MPKS "L.V.Mežs" izvirzītie uzdevumi ir:

1. nodrošināt biedru meža īpašumos iegūtās produkcijas realizāciju par izdevīgākajām cenām;
2. sniegt meža apsaimniekošanas pakalpojumus;
3. organizēt biedru apgādi ar meža īpašumu apsaimniekošanai nepieciešamajiem materiāliem un citiem ražošanas līdzekļiem;
4. konsultēt un apmācīt biedrus par viņu meža īpašumu ilglaicīgu un videi draudzīgu apsaimniekošanu, iespēju piesaistīt Eiropas Savienības vai valsts finansējumu meža īpašumu apsaimniekošanai;
5. realizēt pasākumus un projektus, ar mērķi nodrošināt ilglaicīgu un ekonomiski izdevīgu Sabiedrības biedru īpašumu apsaimniekošanu un realizēšanu.

Par MPKS "L.V.Mežs" biedru var kļūt jebkurš Latvijas meža īpašnieks.

MPKS "L.V.Mežs" gūst ienākumus ne tikai no savā īpašumā esošo mežu apsaimniekošanas, bet arī sniedzot pakalpojumus. MPKS "L.V.Mežs" sniedz sekojošus pakalpojumus:

I. mežsaimnieciskie pakalpojumi:

meža inventarizācija; meža apsaimniekošanas plāna izstrāde (saimnieciskajam gadam, ilgtermiņa); robežu ierīkošana, atjaunošana; stigošana; cirsmu izstrādes shēmu sagatavošana dastošana; cirsmu novērtēšana; cirsmu izstrāde; augsnes sagatavošana; stādīšana; agrotehniskā kopšana; jaunaudžu kopšana; atjaunoto platību aizsardzība (repelenti, u.t.t.); atzarošana,

II. Meža produkcijas realizācija:

cirsmu pārdošana; kokmateriālu pārdošana;

III. Medību platību apsaimniekošana:

medību platību ierīcība, sākotnējās vērtības noteikšana; līgumu slēgšana ar mednieku kolektīviem, to administrēšana,

IV. Meža infrastruktūra:

meliorācijas projektu sagatavošanas un realizācijas administrēšana; meža ceļu projektēšanas, to ierīkošanas realizācijas administrēšana; ūdens ņemšanas vietu projektēšanas, to ierīkošanas realizācijas administrēšana,

V. Eiropas Savienības finansējuma un cita finansējuma piesaiste:

konsultāciju sniegšana par iespējām piesaistīt finansējumu; projektu un pārējās nepieciešamās dokumentācijas sagatavošana; projekta realizācijas administrēšana; atskaišu un pārējās nepieciešamās dokumentācijas sagatavošana,

VI. Apmācības:

meža īpašnieku apmācības; pakalpojumu sniedzēju kvalifikācijas paaugstināšana,

VII. Nomnieku vai pakalpojumu sniedzēju piesaiste, līgumu slēgšana, to administrēšana nemeža zemju apsaimniekošanai, tūrismam, u.c. darbībām.

VIII. Jauns pakalpojums – kooperatīva biedru lauksaimniecības zemju apsaimniekošanas sakārtošana, uzraudzība.

Meža īpašniekiem pakalpojumi tiks sniegti par īpašniekam ekonomiski visizdevīgākajām attiecīgā reģiona tirgus cenām, bet kooperatīva biedriem tiks piemērota 10% atlaide no pakalpojuma, kuru sniedz kooperatīva darbinieki, cenas.

Pakalpojumu cenrādis

Apstiprināts

MPKS "L.V.Mežs" 09.03.2020.Padomes sēdē



MPKS "L.V.Mežs" pakalpojumu cenrādis

Mežsaimniecisko darbu izmaksas			
<i>Pozīcija</i>	<i>Cena</i>		<i>Mērv.</i>
	<i>Biedriem</i>	<i>Pārējiem</i>	
Mežizstrāde + kokmateriālu realizācija*	3.00-7.00	10.00	% no apgrozījuma
Kokmateriālu realizācija	3.00	3.00	% no apgrozījuma
Stigošana **	40.00	50.00	EUR/ha
Dastošana**	50.00	60.00	EUR/ha
Caurmēra noteikšana (stigošana + dastošana)	120.00	130.00	EUR/ha

* Tiek slēgts darba uzdevums/ vienošanās par gada laikā veicamo darbu apjomu un sniegto pakalpojumu izcenojumu, nosakot, ka mežizstrādes organizēšanas pakalpojuma izmaksas ir izteiktas % no realizēto kokmateriālu vērtības

**Ja īpašuma izstrāde tiek nodota kooperatīvam, stigošanas un dastošanas izmaksas netiek piemērotas

Meža atjaunošana un kopšana			
<i>Pozīcija</i>	<i>Cena</i>		<i>Mērv.</i>
	<i>Biedriem</i>	<i>Pārējiem</i>	
Stādīšanas administrēšana	10.00		EUR/ha
Stādu sagāde	0.01	0.02	EUR/par stādu
Stādu piegāde	0.01	0.02	EUR/par stādu
Mežsaimniecisko darbu kontrole	10.00	20.00	EUR/ha

Dokumentu sagatavošana		
<i>Pozīcija</i>	<i>Cena</i>	<i>Mērv.</i>
Dokumentu sagatavošana pirms ciršanas	5.00	EUR/gab (par dokumentu)
Pārskatu/ataskaišu sagatavošana	5.00	EUR/gab (par dokumentu)
ES projektu sagatavošana Meža atbalsta pasākumiem	40.00	EUR/gab (par dokumentu)

Transports***		
<i>Pozīcija</i>	<i>Cena</i>	<i>Mērv.</i>
Transporta izmaksas	0.15	EUR/km

*** Tiek piemērots, ja īpašnieks pasūta konsultāciju

1.8.3.MPKS "Mežsaimnieks"

MPKS "Mežsaimnieks" dibināts 2011. gada 15. novembrī. Sabiedrībā šobrīd (2020.gadā) iesaistīti 660 meža īpašnieki, kuriem kopā pieder 12 479 ha meža zemju.

Darbības mērķi un uzdevumi:

Meža īpašnieku kooperatīvs "Mežsaimnieks" par savu mērķi ir izvirzījuši ieviest Ziemeļvalstu meža apsaimniekošanas modeli Latvijā, tas ir veicināt privāto mežu apsaimniekošanu caur meža īpašnieku kooperācijām.

Sabiedrība nodrošina pilnu meža apsaimniekošanas ciklu tai skaitā:

- meža apsekošanu;
- taksāciju;
- augsnes gatavošanu;
- stādu iegādi;
- stādīšanu;
- stādu aizsardzību;
- stādījumu attēnošanu;
- mežaudzes sastāva kopšanu;
- krājas kopšanu;
- cirsmu skiču gatavošanu;
- izaudzēto koku ražas novākšanu;
- pievešanu un transportu;
- apaļkoksnes un zaru pārdošanu.

Salīdzinot dažādu gadu mājas lapas versijas, konstatēts, ka vairs netiek sniegts pakalpojums - lauksaimniecības papilddarbības un palīgdarbības pēc ražas novākšanas.

Darbības izaugsme

Pārdotās apaļkoksnes apjoms:

2015. gadā: 19 726 kubikmetri

2016. gadā: 32 286 kubikmetri

2017. gadā: 62 491 kubikmetri

2018. gadā: 106 680 kubikmetri

2019. gadā: 141 126 kubikmetri

2020. gada 9 mēnešos 76 627 kubikmetri

Pārdotās apaļkoksnes vērtība:

2015. gadā: 867 tūkstoši eiro

2016. gadā: 1,283 miljoni eiro

2017. gadā: 2,683 miljoni eiro

2018. gadā: 6,196 miljoni eiro

2019. gadā: 6,679 miljoni eiro

2020. gada 9 mēnešos 3,366 miljoni eiro

Pārdoto ciršanas atlieku apjoms:

2015. gadā: 3375 berkubi

2016. gads: 8199 berkubi

2017. gadā: 18 895 berkubi

2018. gads: 27 420 berkubi

2019. gadā: 37 652 berkubi

2020. gada 9 mēnešos 37 293 berkubi

Pārdoto ciršanas atlieku vērtība:

2015. gadā: 8 tūkstoši eiro

2016. gadā: 41 tūkstotis eiro

2017. gadā 83 tūkstoši eiro

2018. gadā: 142 tūkstoši eiro

2019. gadā: 176,2 tūkstoši eiro

2020. gada 9 mēnešos 177,9 tūkstoši eiro

2018.g. bija publicēts pakalpojumu cenrādis kooperatīvas sabiedrības biedriem, savukārt 2020.g. šāda informācija publiski vairs nav atrodamā.

Kooperatīvās sabiedrības "Mežsaimnieks" pakalpojumu cenas kooperatīvās sabiedrības biedriem

Cenas pozīcija	Cena
Maksa par mežsaimniecības organizēšanu uz cirsmas apaļkoksnes kubikmetru:	
izmaksa īpašniekam par cirsmu līdz 5000 eiro	2,0 eiro/m ³
izmaksa īpašniekam par cirsmu virs 5000 eiro	1,5 eiro/m ³
ieturējums darījumos, kad īpašnieka sagatavoti kokmateriāli tiek pirkti krautuvē pie ceļa	0,5 eiro/m ³
ieturējums par šķeldas berkubikmetru	0,3 eiro/m ³
Cirsmu gatavošana kailcirtēs ar skices gatavošanu	30 eiro/ha+PVN
Minimālā summa par cirsmu gatavošanu	30 eiro+PVN
Mežsaimniecisko darbu (augšnes gatavošana, stādīšana, repelentu lietošana, agrotehniskā un jaunaudžu kopšana) administrēšana, ja pirms tam cirsmas izstrādi veikusi kooperatīvā sabiedrība	0 eiro/ha
Mežsaimniecisko darbu (augšnes gatavošana, stādīšana, repelentu lietošana, agro un jaunaudžu kopšana) administrēšana, ja pirms tam cirsmas izstrādi nav veikusi kooperatīvā sabiedrība	10 eiro/ha+PVN
Ja Eiropas projekts ir saņēmis finansējumu:	
Eiropas projekta dokumentācija, ieskaitot skici	30 eiro/ha+PVN
Minimālā summa par Eiropas projekta dokumentāciju	40 eiro+PVN
Skiču sagatavošana jaunaudžu projektos, ja projekta dokumentāciju gatavo pats īpašnieks	20 eiro/ha+PVN
Minimālā summa par skiču sagatavošanu, ja projekta dokumentāciju gatavo pats īpašnieks	30 eiro/ha+PVN
Ja kooperatīvās sabiedrības sagatavotais Eiropas projekts nav saņēmis finansējumu:	0 eiro/ha
	0,01 eiro+PVN par stādu
Maksa par stādu transportu (nepielieto ja īpašnieks pats paņem stādus kokaudzētavā)	

Eiropas finansēta projekta ietvaros kooperatīva speciālisti līdz 2021.gadam sniedz bezmaksas konsultācijas mežsaimniecības, ES fondu piesaistes un vides jautājumos, ikvienam Latvijas meža īpašniekam.

Cirsmu sagatavošana biedram, kas devis pieeju meža nogabala taksācijas datiem Meža valsts reģistrā, izmaksā 40 eiro/ha +PVN. Ja attiecīgā pieeja nav dota pakalpojums izmaksā 50 eiro/ha +PVN. Minimālā summa par cirsmu sagatavošanu ir 40 eiro.

Ja mežizstrādi veic kooperatīvs, meža īpašnieks saņem cenu pēc mežizstrādes veikšanas, tādējādi iegūstot cenu par reāli iegūtajiem sortimentiem. Ja cirsmas izstrādi veic vai organizē pats īpašnieks, kooperatīvā sabiedrība veic arī jau sagatavotu sortimentu pirkšanu krautuvē pie ceļa. Šajā gadījumā ieturējums par šādas koksnes pārdošanu ir 1,0 eiro/m³. Ja caur sabiedrību tiek pārdotas cirsmu atliekas (zari) šķeldošanai, ieturējums ir 0,3 eiro/berm³.

Mežkopības, tai skaitā meža atjaunošanas, darbu izpilde notiek ar izraudzīto kontraktoru palīdzību. Kooperatīvā sabiedrība pēc darbu pabeigšanas piestāda kompensācijas rēķinu par kontraktora piestādītā rēķina summu. Viens pret vienu. Par darbu organizēšanu un uzraudzību tiek piestādīts papildus PVN rēķins. Ja meža īpašnieka dati ir pieslēgti kooperācijas mežsaimniecības darbu plānošanas programmai LVM GEO, papildus rēķins par darbu organizēšanu būs 10 eiro/ha+PVN, ja dati nebūs pieslēgti, attiecīgi, 20 eiro/ha+ PVN.

Kooperatīvs piedāvā administrēt arī ES projektus mežkopības atbalstīšanai. Attiecīgi maksa par pilnu projekta administrēšanu (pieteikumi, atskaites, skices sagatavošana) ir 30 eiro/ha plus PVN. Ja dokumentāciju gatavo pats meža īpašnieks un nepieciešama ir tikai skice, maksa ir 20 eiro/ha + PVN. Izziņa par kooperatīvās sabiedrības biedra statusu iesniegšanai Lauku atbalsta dienestā papildus punktu iegūšanai tiek izsniegta bez maksas. Ja sagatavotais projekts nesaņem finansējumu, maksa par ieguldīto darbu netiek ņemta.

Saskaņā ar īpašnieka lēmumu un finansējumu vai, piesaistot ES projektus, apsaimniekošanas plānā iekļautās aktivitātes var veikt pats meža īpašnieks vai uzticēt šos darbus kooperatīvam. Par tādu mežsaimniecisko darbu kā augšnes gatavošana, stādīšana, repelentu smērēšana vai miglošana, agrotehniskā kopšana un jaunaudžu kopšana, organizēšanu un uzraudzību, ja konkrētā biedra mežos kooperatīvs ir veicis vai tuvākā gada laikā varētu veikt mežizstrādi, maksa netiek prasīta. Ja mežizstrāde nav veikta un netiek plānota, par šo darbu organizēšanu un kontroli tiek ņemta maksa 10 eiro/ha + PVN.

Attiecībā uz stādu iegādi biedru vajadzībām kooperatīva cenu politika ir sekojoša: pie stādu pašizmaksas (kokaudzētavas cenas) kooperatīvā sabiedrība pievieno vienu centu + PVN par stādu par stādāmā materiāla nodrošināšanu (pieejamību) un vienu centu + PVN par stādu par stādāmā materiāla piegādi līdz pircējam.

Par krautuves pārdošanas organizēšanu kooperatīvā sabiedrība ietur 1,0 eiro par m³ apaļkoksnes un 0,3 eiro par berm³ ciršanas atlieku.

1.8.3. MPKS "Mūsu Mežs "

Latvijas Lauksaimniecības kooperatīvu asociācijas atzīts mežsaimniecības kooperatīvs kopš 2016.gada. Sabiedrības mērķis ir uzņēmējdarbības veicināšana un pakalpojumu sniegšana meža īpašniekiem, kas ir kooperatīva biedri, lai nodrošinātu viņu mežu kvalitatīvu, ilgtspējīgu un ekonomiski izdevīgu apsaimniekošanu.

Sabiedrība saviem biedriem nodrošina:

- meža apsekošanu;
- stādu iegādi;
- jaunaudžu agrotehnisko kopšanu;
- cirsmu skiču gatavošanu;
- taksāciju;
- stādīšanu;
- jaunaudžu sastāva kopšanu;
- cirsmu izstrādi;
- augsnes sagatavošanu;
- stādu aizsardzību pret pārnadžiem;
- krājas kopšanu;
- apaļkoksnes un zaru pievešanu, izvešanu un pārdošanu.

1.9.Privāto mežu tirgus

2018.g. notikuši divi lieli darījumi ar mežiem. Šā gada jūlijā privātā mežsaimniecības SIA "Foran Real Estate" (īpašumā 54 207 ha, no kuriem 40 274 ha mežs) 100% kapitāldaļu iegādājusies "Ikea" meitas kompānija "IRI Investments B.V.", bet šī gada novembrī Zviedrijas mežu īpašnieku koncerns "Sodra", iegādājoties SIA "Bergvik Skog" (īpašumā 111 100 ha, no kuriem mežs 80 300ha).

Mūsu rīcībā esošā informācija neļauj izvērtēt darījumus, kas notikušas starp fiziskām personām, taču 2018. gadā 6711 zemes vienības vairs nav privāto (fizisko) personu īpašumu sarakstā, kas nozīmē, ka tās ir atsavinātas juridiskajām personām. **Savukārt no 2018.g. līdz 2020.g. vēl 6218 zemes vienības vairs nav fizisko personu īpašumā, bet gan juridisko personu īpašumā, t.i., tās ir atsavinātas par labu juridiskām personām.** Šī informācija neatspoguļo kopējo tirgus attīstību, bet norāda, ka visbiežāk savus īpašumus atsavinājuši īpašnieki, kuru īpašumā ir līdz 5 ha, bet kopējais darījumu apjoms vislielākais ir īpašumu grupā (2018), kur ir sākotnēji bijuši 50.1-100 ha.

1.25. tabula

Zemes vienības 2018.gadā kā fizisku personu piederība, 2020. gadā - juridiskas personas

Grupa	Skaitis no ZV_PLAT_18	Summa no ZV_PLAT_18_2
<5.0 ha	1780	3471.50
5.01 - 10.0 ha	46	701.79
10.01 - 20.0 ha	1168	8263.93
20.01 - 50.0 ha	372	3597.80
50.01 - 100.0 ha	1060	10062.62
100.01 - 200.0 ha	119	1564.29
200.01 - 500.0 ha	1188	5234.16
500.01 -1000.0 ha	419	4281.68
1000.0 <ha	66	734.63
Gala summa	6218	37912.40

2. Privāto mežu īpašumu struktūras izmaiņu un tendenču izvērtējums

2.1. Privāto meža īpašumu sadalījums pa īpašuma grupām pēc platības Valsts meža dienesta datos

2.1.1. Fizisko un juridisko personu meža īpašumu sadalījums platības grupās

Informācija par fizisko personu un juridisko personu mežu īpašumu platībām sadalījumā pa īpašumu lielumu grupām 2013. g. un 2014. g. un 2016.g. atspoguļota attiecīgi 2.1., 2.2. un 2.3. tabulā. Savukārt 2.4.tabulā atspoguļota informācija par platību izmaiņām dažādās īpašuma lieluma grupās attiecīgi 2013. g. salīdzinot ar 2012. g. un 2014. g. salīdzinot ar 2013. g. un 2016. g. ar 2014. g. un 2018.g. ar 2016.g.

2.1. tabula

Fizisko un juridisko personu meža īpašumu sadalījums platības grupās (VZD un VMD) 2013. gadā

Grupa	Meža plat. VZD (ha)	Īpatsvars	Meža plat. VMD (ha)	Īpatsvars	Inventarizēts
<5.0 ha	155848.1	11.1	128375.2	9.6	82.4
5.01 - 10.0 ha	178109.7	12.7	163188.8	16.4	91.6
10.01 - 20.0 ha	244111.0	17.4	231582.6	23.3	94.9
20.01 - 50.0 ha	294794.0	21.0	285535.5	28.8	96.9
50.01 - 100.0 ha	117257.2	8.3	114550.1	11.5	97.7
100.01 - 200.0 ha	68553.2	4.9	67471.8	6.8	98.4
200.01 - 500.0 ha	70771.2	5.0	69934.7	7.0	98.8
500.01 -1000.0 ha	54451.6	3.9	54847.9	5.5	100.7
virs 1000.01 ha	221973.2	15.8	222007.3	22.4	100.0
	1405869.2	100.0	1337493.7	131.4	95.7

2.2.tabula

Fizisko un juridisko personu meža īpašumu sadalījums platības grupās (VZD un VMD) 2014. gadā, ha

Grupa	Meža plat. VZD (ha)	Īpatsvars	Meža plat. VMD (ha)	Īpatsvars	Inventarizēts
<5.0 ha	152748.4	10.9	126552.1	9.4	82.9
5.01 - 10.0 ha	173370.9	12.3	159227.6	11.9	91.8
10.01 - 20.0 ha	238671.0	17.0	226602.1	16.9	94.9
20.01 - 50.0 ha	288552.7	20.5	279662.6	20.9	96.9
50.01 - 100.0 ha	117479.9	8.3	114779.5	8.6	97.7
100.01 - 200.0 ha	69114.5	4.9	68163.4	5.1	98.6
200.01 - 500.0 ha	73864.1	5.2	73069.9	5.4	98.9
500.01 -1000.0 ha	53083.1	3.8	52985.1	4.0	99.8
virs 1000.01 ha	240567.9	17.1	239758.7	17.9	99.7
	1407452.4	100	1340801.0	100	95.3

2.3.tabula

Fizisko un juridisko personu meža īpašumu sadalījums platības grupās (VZD un VMD) 2016. gadā, ha

Grupa	Meža platība pēc VZD	Īpatsvars	Meža platība pēc VMD	Īpatsvars	Inventarizēts, %
<5.0 ha	149761.6	10.4	125782.2	9.1	84.0
5.01 - 10.0 ha	170455.4	11.9	157953.9	11.5	92.7
10.01 - 20.0 ha	234204.8	16.3	223666.1	16.3	95.5
20.01 - 50.0 ha	288517.3	20.1	280982.2	20.4	97.4
50.01 - 100.0 ha	116796.1	8.1	114573.2	8.3	98.1
100.01 - 200.0 ha	73366	5.1	72231.2	5.3	98.5
200.01 - 500.0 ha	75578.6	5.3	74477.9	5.4	98.5
500.01 -1000.0 ha	56376.5	3.9	56255.6	4.1	99.8
virs 1000.01 ha	269245	18.8	268787.3	19.6	99.8
	1434301.3	100	1374709.6	100	95.8

2.4.tabula

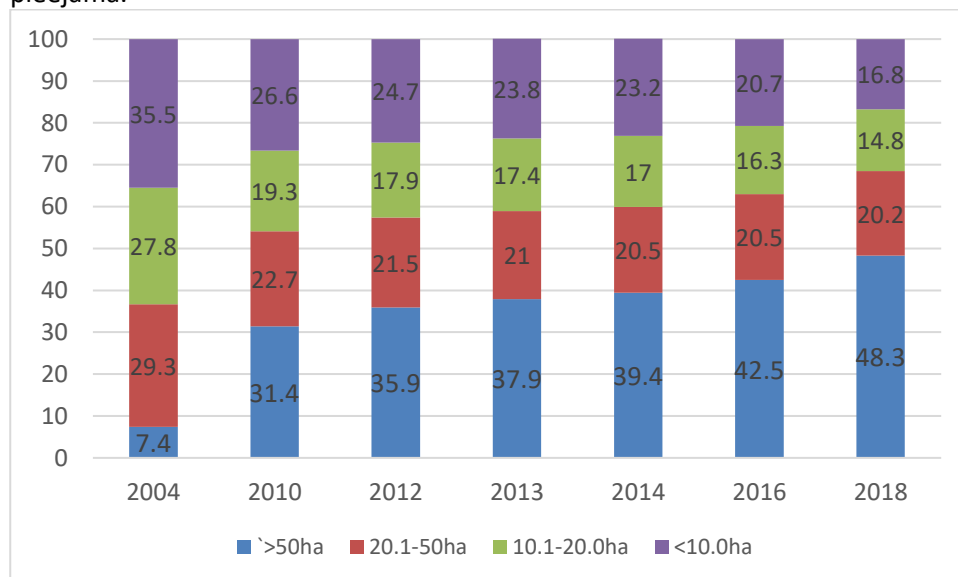
Fizisko un juridisko personu meža īpašumu grupu izmaiņas pēc platības salīdzinājumā ar iepriekšējā novērtējumā konstatēto (2012-2018)

Grupa	2012/2013 Platības izmaiņa		2013/2014 Platības izmaiņa		2014/2016 Platības izmaiņa		2016/2018 platību izmaiņas
	VZD	VMD	VZD	VMD	VZD	VMD	VMD
<5.0 ha	97.5	97.8	98	98.6	98	99.4	83.9
5.01 - 10.0 ha	96.7	96.8	97.3	97.6	98.3	99.2	94.1
10.01 - 20.0 ha	97.5	97.8	97.8	97.8	98.1	98.7	100
20.01 - 50.0 ha	98.4	98.6	97.9	97.9	100	100.5	108.8
50.01 - 100.0 ha	99.3	99.1	100.2	100.2	99.4	99.8	129.5
00100.01 - 200.0 ha	103.3	103.7	100.8	101	106.2	106	113.5
200.01 - 500.0 ha	101.1	100.5	104.4	104.5	102.3	101.9	113.8
500.01 -1000.0 ha	106.4	106.8	97.5	96.6	106.2	106.2	103.8
virs 1000.01 ha	113.4	113.7	108.4	108	111.9	112.1	133.3

Ja 2013. g. vislielākās platības ir īpašumu grupās “20-50 ha” un “10-20ha”, tad sākot ar 2014. g. lielākās platības ir IL grupā “20-50ha” un “virs 1000ha”.

Salīdzinājumā ar 2013. g., kad bija tendence pieaugt īpašumu platībām grupās virs 100 ha, 2014. g. konstatēta īpašumu koncentrēšanās īpašumu lielumu grupā jau virs 50 ha, izņēmums ir īpašumu lieluma grupa “500.01-1000.0 ha”, kas, ticamākais, ir saistīts ar darījumiem lielo meža īpašnieku starpā. 2015. gadā turpina samazināties īpašumu platība grupās līdz 20 ha, savukārt turpina pieaugt īpašuma lieluma grupas virs 100 ha, kas varētu nozīmēt, ka notiek īpašumu pārdošana lielākajiem mežu īpašniekiem. Arī 2018. gadā turpinās platību palielināšanas īpašumu grupās virs 20 ha.

Izvērtējot trendu platību īpatsvara izmaiņām īpašuma lieluma grupās (2.1.attēls), jākonstatē, ka kopš 2004.g. vairāk nekā 6 reizes pieaudzis to mežu īpatsvars, kas ir īpašumos lielākos par 50 ha - no 7.4% 2004.g. uz 48.3% 2018.g. Savukārt visvairāk ir samazinājies nelielo (<10ha) īpašuma lieluma grupā esošo mežu platības īpatsvars - no 35.5% 2004.g. uz 16.8% 2018.g. jeb vairāk nekā 2 reizes. Informācija par 2020.g. stāvokli tiešā veidā nav pieejama.



2.1.attēls. Dažādu īpašuma lielumu grupu platību īpatsvara izmaiņas.

2.1.2.Fizisko personu un kopīpašumu meža īpašumu platības

Informācija par fizisko personu un kopīpašumā esošo mežu īpašumu platībām sadalījumā pa īpašumu lielumu grupām 2013. g., 2014. g. 2016.g. atspoguļota attiecīgi 2.5. 2.6. un 2.7. tabulā. Savukārt 2018.g. 1.2. tabulā.

Fizisko personu meža īpašumu struktūru iedalījums pēc platības (VZD un VMD) 2013. gadā

Grupa	Meža plat. VZD (ha)	Īpatsvars	Meža plat. VMD (ha)	Īpatsvars	Inventarizēts
<5.0 ha	152690.7	14.4	125638.9	12.7	82.3
5.01 - 10.0 ha	173426.5	16.4	158914.6	16.0	91.6
10.01 - 20.0 ha	236314.6	22.3	224215.3	22.6	94.9
20.01 - 50.0 ha	275329.0	26.0	266860.1	26.9	96.9
50.01 - 100.0 ha	100652.8	9.5	98334.7	9.9	97.7
100.01 - 200.0 ha	49064.0	4.6	48295.3	4.9	98.4
200.01 - 500.0 ha	37381.5	3.5	36770.0	3.7	98.4
500.01 -1000.0 ha	16311.1	1.5	16225.3	1.6	99.5
virs 1000.01 ha	17301.1	1.6	17223.7	1.7	99.6
Kopā	1058471.2	100.0	992478.0	100.0	95.5

2.6.tabula

Fizisko personu meža īpašumu struktūru iedalījums pēc platības (VZD un VMD) 2014. gadā

Grupa	Meža plat. VZD (ha)	Īpatsvars	Meža plat. VMD (ha)	Īpatsvars	Inventarizēts
<5.0 ha	149236.0	14.4	123511.8	12.6	82.8
5.01 - 10.0 ha	168371.1	16.2	154681.1	15.8	91.9
10.01 - 20.0 ha	229878.6	22.1	218299.9	22.3	95.0
20.01 - 50.0 ha	268963.9	25.9	261027.7	26.7	97.0
50.01 - 100.0 ha	100526.5	9.7	98229.0	10.1	97.7
100.01 - 200.0 ha	50262.1	4.8	49532.5	5.1	98.5
200.01 - 500.0 ha	36669.0	3.5	36107.5	3.7	98.5
500.01 -1000.0 ha	18834.9	1.8	18645.3	1.9	99.0
virs 1000.01 ha	17037.2	1.6	16922.1	1.7	99.3
Kopā	1039779.5	100	976957.0	100	94.0

2.7.tabula

Fizisko personu meža īpašumu struktūru iedalījums pēc platības (VZD un VMD) 2016. gadā

Grupa	Meža platība pēc VZD	Procenti (VZD)	Meža platība pēc VMD	Procenti (VMD)	Inventarizēts, %
<5.0 ha	145930.4	14.1	122424.3	12.5	83.9
5.01 - 10.0 ha	165023.1	16.0	152902	15.7	92.7
10.01 - 20.0 ha	225192.6	21.8	215193.7	22.1	95.6
20.01 - 50.0 ha	267286.8	25.9	260615.0	26.7	97.5
50.01 - 100.0 ha	100457.4	9.7	98687.1	10.1	98.2
100.01 - 200.0 ha	51098.6	5.0	50274.1	5.2	98.4
200.01 - 500.0 ha	38880.7	3.8	38229.1	3.9	98.3
500.01 -1000.0 ha	17964.7	1.7	17823.3	1.8	99.2
virs 1000.01 ha	19765.6	1.9	19677.3	2	99.6
	1031599.9	100	975825.9	100	94.6

Pēc VMD datiem 2018.g. līdzīgi kā 2016. g. vislielākā mežu platība ir mežu īpašumu grupā "20.01-50.0 ha". Gandrīz puse (49%) no fizisko personu mežiem ir īpašumu lielumu grupās no 10.01 līdz 50.0 ha. 10% no mežiem ir īpašuma lieluma grupā "<5 ha".

2.8.tabula

Fizisko personu meža īpašumu grupu izmaiņas pēc platības 2013. gadā salīdzinājumā ar iepriekšējā novērtējumā konstatēto (2012-2018)

Grupa	2012/2013 Platības izmaiņa		2013/2014 Platības izmaiņa		2014/2016 Platības izmaiņa		2016/2018 Platību izmaiņas
	VZD	VMD	VZD	VMD	VZD	VMD	
<5.0 ha	97.2	97.5	97.7	98.3	97.8	99.1	83.1
5.01 - 10.0 ha	96.5	96.7	97.1	97.3	98	98.8	93.5
10.01 - 20.0 ha	97.4	97.6	97.3	97.4	98	98.6	99.6

	2012/2013		2013/2014		2014/2016		2016/2018
	Platības izmaiņa		Platības izmaiņa		Platības izmaiņa		Platību izmaiņas
20.01 - 50.0 ha	97.9	98.1	97.7	97.8	99.4	99.8	108.6
50.01 - 100.0 ha	98.7	98.6	99.9	99.9	99.9	100.5	129.0
100.01 - 200.0 ha	104.2	104.6	102.4	102.6	101.7	101.5	112.9
200.01 - 500.0 ha	104.2	104.1	98.1	98.2	106	105.9	117.4
500.01 -1000.0 ha	114.1	113.9	115.5	114.9	95.4	95.6	104.6
virš 1000.01 ha	112.2	111.2	98.5	98.2	116	116.3	124.1

Informācija par 2020.g. stāvokli tiešā veidā nav pieejama, tādēļ analizē nav iekļauta.

2.2. Privātie meža īpašnieki pa īpašuma grupām pēc skaita Valsts meža dienesta un Valsts zemes dienesta datos

2.2.1. Fizisko personu un juridisko personu skaits sadalījumā pa īpašuma lieluma grupām

Informācija par fizisko personu un juridisko personu mežu īpašnieku skaits sadalījumā pa īpašumu lielumu grupām 2013. g., 2014. g, 2016.g. atspoguļota attiecīgi 2.7. 2.8 un 2.9. tabulā, bet 2018.g. 1.4.tabulā.

2.7.tabula

Fizisko un juridisko personu meža īpašumu struktūru iedalījums pēc skaita (VZD un VMD) 2013. gadā

Grupa	Īpašnieku sk. VZD	Īpatsvars	Īpašnieku sk. VMD	Īpatsvars	Inventarizēts
<5.0 ha	84188	60.5	59581	53.3	70.8
5.01 - 10.0 ha	25006	18.0	23222	20.8	92.9
10.01 - 20.0 ha	17391	12.5	16737	15.0	96.2
20.01 - 50.0 ha	9854	7.1	9674	8.7	98.2
50.01 - 100.0 ha	1759	1.3	1744	1.6	99.1
100.01 - 200.0 ha	504	0.4	502	0.4	99.6
200.01 - 500.0 ha	238	0.2	237	0.2	99.6
500.01 -1000.0 ha	81	0.1	81	0.1	100.0
virš 1000.01 ha	58	0.0	58	0.1	100.0
Kopā	139079	100.0	111836	100.0	80.4

2.8.tabula

Fizisko un juridisko personu meža īpašumu struktūru iedalījums pēc skaita (VZD un VMD) 2014. gadā

Grupa	Īpašnieku sk. VZD	Īpatsvars	Īpašnieku sk. VMD	Īpatsvars	Inventarizēts
<5.0 ha	83271	60.8	59356	53.7	71.3
5.01 - 10.0 ha	24372	17.8	22712	20.5	93.2
10.01 - 20.0 ha	17005	12.4	16397	14.8	96.4
20.01 - 50.0 ha	9671	7.1	9510	8.6	98.3
50.01 - 100.0 ha	1768	1.3	1752	1.6	99.1
100.01 - 200.0 ha	511	0.4	510	0.5	99.8
200.01 - 500.0 ha	249	0.2	248	0.2	99.6
500.01 -1000.0 ha	81	0.1	81	0.1	100.0
virš 1000.01 ha	68	0.0	68	0.1	100.0
Kopā	136996	100	110634	100	80.8

2.9.tabula

Fizisko un juridisko personu meža īpašumu struktūru iedalījums pēc skaita (VZD un VMD) 2016. gadā
Fizisko personu un juridisko personu skaits sadalījumā pa īpašuma lieluma grupām

Grupa	Īpašnieku skaits (VZD)	Procenti (VZD)	Īpašnieku skaits (VMD)	Procenti (VMD)	Inventarizēts, %
<5.0 ha	82429	60.92	59902	54.13	72.7
5.01 - 10.0 ha	23936	17.69	22486	20.32	93.9
10.01 - 20.0 ha	16660	12.31	16142	14.59	96.9
20.01 - 50.0 ha	9588	7.09	9449	8.54	98.6
50.01 - 100.0 ha	1752	1.29	1741	1.57	99.4
100.01 - 200.0 ha	538	0.4	536	0.48	99.6
200.01 - 500.0 ha	249	0.18	248	0.22	99.6
500.01 - 1000.0 ha	82	0.06	82	0.07	100
virs 1000.01 ha	68	0.05	68	0.06	100
Kopā	135302	100	110654	100	81.8

Informācija par īpašnieku skaita dinamiku dažādās īpašuma lieluma grupās 2012.-2018.g. atspoguļota 2.10.tabulā. Pēc VMD datiem Īpašnieku skaits īpašuma grupā "<5 ha" 2016. g. ir pieaudzis, bet 2018.g. ievērojami samazinājies par 6%. Tomēr pārējās īpašuma lieluma grupās, meža īpašnieku skaits kopš 2016.g. ir pieaudzis. Informācija par 2020.g. stāvokli tiešā veidā nav pieejama, tādēļ analizē nav iekļauta.

2.10.tabula

Fizisko un juridisko personu meža īpašumu struktūru iedalījums pēc skaita (VZD un VMD) 2012.,2013,2014. 2016. un 2018. gadā

Grupa	2012/2013 Platības izmaiņa		2013/2014 Platības izmaiņa		2014/2016 Platības izmaiņa		2016/2018 Platības izmaiņa	
	VZD	VMD	VZD	VMD	VZD	VMD	VZD	VMD
<5.0 ha	98.4	98.9	98.9	99.6	99	100.9		94.0
5.01 - 10.0 ha	96.6	96.9	97.5	97.8	98.2	99		104.7
10.01 - 20.0 ha	97.4	97.6	97.8	98	98	98.4		113.4
20.01 - 50.0 ha	98.4	98.6	98.1	98.3	99.1	99.4		124.0
50.01 - 100.0 ha	99.3	99.3	100.5	100.5	99.1	99.4		148.0
100.01 - 200.0 ha	103.1	102.9	101.4	101.6	105.3	105.1		122.2
200.01 - 500.0 ha	103.5	103.9	104.6	104.6	100	100		116.1
500.01 - 1000.0 ha	106.6	106.6	100	100	101.2	101.2		108.5
virs 1000.01 ha	113.7	113.7	117.2	117.2	100	100		123.5

2.2.2. Fizisko personu un kopīpašumu īpašnieku skaits sadalījumā pa īpašumu lieluma grupām

Informācija par fizisko personu (un kopīpašumā esošo) mežu īpašnieku skaits sadalījumā pa īpašumu lielumu grupām 2013. g., 2014.g. un 2016. g. atspoguļota attiecīgi 2.10. , 2.11. un 2.12. tabulā, bet 2018.g. 1.5.tabulā. Informācija par 2020.g. stāvokli tiešā veidā nav pieejama, tādēļ analizē nav iekļauta.

2.10.tabula

Fizisko (un kopīpašnieku) personu meža īpašumu struktūru iedalījums pēc skaita (VZD un VMD)

2013. gadā

Grupa	Īpašnieku sk. VZD	Īpatsvars	Īpašnieku sk. VMD	Īpatsvars	Inventarizēts
<5.0 ha	82313	61.0	58192	53.7	70.7
5.01 - 10.0 ha	24370	18.0	22628	20.9	92.9
10.01 - 20.0 ha	16869	12.5	16226	15.0	96.2
20.01 - 50.0 ha	9280	6.9	9100	8.4	98.1
50.01 - 100.0 ha	1552	1.1	1534	1.4	98.8
100.01 - 200.0 ha	402	0.3	395	0.4	98.3
200.01 - 500.0 ha	153	0.1	150	0.1	98.0
500.01 - 1000.0 ha	44	0.0	43	0.0	97.7
virs 1000.01 ha	34	0.0	32	0.0	94.1

Kopā	135017	100.0	108300	100.0	80.2
------	--------	-------	--------	-------	------

2.11.tabula

Fizisko (un kopīpašnieku) personu meža īpašumu struktūru iedalījums pēc skaita (VZD un VMD) 2014. gadā

Grupa	Īpašnieku sk. VZD	Īpatsvars	Īpašnieku sk. VMD	Īpatsvars	Inventarizēts
<5.0 ha	81212	61.23	57831	54.12	71.2
5.01 - 10.0 ha	23695	17.86	22076	20.66	93.2
10.01 - 20.0 ha	16424	12.38	15825	14.81	96.4
20.01 - 50.0 ha	9097	6.86	8937	8.36	98.2
50.01 - 100.0 ha	1559	1.18	1538	1.44	98.7
100.01 - 200.0 ha	407	0.31	403	0.38	99.0
200.01 - 500.0 ha	158	0.12	156	0.15	98.7
500.01 -1000.0 ha	49	0.04	47	0.04	95.9
virs 1000.01 ha	42	0.03	39	0.04	92.9
Kopā	132643	100	106852	100	80.6

2.12.tabula

Fizisko (un kopīpašnieku) personu meža īpašumu struktūru iedalījums pēc skaita (VZD un VMD) 2014. gadā

Grupa	Īpašnieku sk. VZD	Īpatsvars	Īpašnieku sk. VMD	Īpatsvars	Inventarizēts
<5.0 ha	80187	61.37	58196	54.6	72.6
5.01 - 10.0 ha	23203	17.76	21781	20.43	93.9
10.01 - 20.0 ha	16063	12.29	15559	14.6	96.9
20.01 - 50.0 ha	8988	6.88	8849	8.3	98.5
50.01 - 100.0 ha	1552	1.19	1541	1.45	99.3
100.01 - 200.0 ha	414	0.32	408	0.38	98.6
200.01 - 500.0 ha	162	0.12	159	0.15	98.1
500.01 -1000.0 ha	51	0.04	50	0.05	98
virs 1000.01 ha	47	0.04	44	0.04	93.6
Kopā	130667	100	106587	100	81.6

Lielākā daļa(61%) no meža īpašniekiem (fiziskās personas un kopīpašnieki) ir īpašumu lielumu grupā < 5.0 ha un gandrīz 30% no šiem īpašniekiem nav veikuši meža inventarizāciju.

Informācija par īpašnieku skaita dinamiku dažādās īpašuma lieluma grupās 2012-2015.g. atspoguļota 2.13.tabulā.

2.13.tabula

Fizisko personu un kopīpašumā esošu meža īpašumu struktūru iedalījums pēc skaita (VZD un VMD) 2012., 2013., 2014., 2016.,2018. gadā

Grupa	2012/2013 Platības izmaiņa		2013/2014 Platības izmaiņa		2014/2016 Platības izmaiņa		2016/2018 Platības izmaiņa
	VZD	VMD	VZD	VMD	VZD	VMD	VMD
<5.0 ha	98.2	98.7	98.7	99.4	98.7	100.6	92.6
5.01 - 10.0 ha	96.5	96.8	97.2	97.6	97.9	98.7	104.1
10.01 - 20.0 ha	97.4	97.5	97.4	97.5	97.8	98.3	113.0
20.01 - 50.0 ha	98.3	98.5	98	98.2	98.8	99	123.6
50.01 - 100.0 ha	100.8	100.6	100.5	100.3	99.6	100.2	146.5
100.01 - 200.0 ha	114.2	112.5	101.2	102	101.7	101.2	115.9
200.01 - 500.0 ha	124.4	124	103.3	104	102.5	101.9	100.6
500.01 -1000.0 ha	191.3	187	111.4	109.3	104.1	106.4	60.0
virs 1000.01 ha	377.8	355.6	123.5	121.9	111.9	112.8	29.5

Salīdzinot ar 2016.g. vērtējumu – ievērojami ir samazinājies fizisko personu skaits, kuriem pieder vairāk par 500 ha. Tas varētu būt skaidrojams ar apstākli, ka īpašumi ir vai nu pārdoti, vai īpašnieki mainījuši šiem īpašumiem legālo piederības statusu – pārrēģistrējot tos uz sev piederošiem uzņēmumiem vai zemnieku saimniecībām. Informācija par 2020.g. stāvokli tiešā veidā nav pieejama, tādēļ analizē nav iekļauta.

2.3. Informācija par lauksaimniecības zemju platībām meža īpašumos

Informācija par mežu īpašnieku, kuru īpašumā ir lauksaimniecībā izmantojamā zeme, īpatsvaru sadalījumā pa īpašumu lielumu grupām, 2013. g. un 2014. g. un 2016. g. atspoguļota 2.14. tabulā.

2.14.tabula

Meža īpašnieku īpatsvars, kuru īpašumā ir lauksaimniecībā izmantojamā zeme

Grupa	Īpatsvars 2013. gadā	Īpatsvars 2014. gadā	Īpatsvars 2016. gadā
<5.0 ha	76.6	76.5	76.2
5.01 - 10.0 ha	82.6	82.6	82.4
10.01 - 20.0 ha	87.1	87.1	86.8
20.01 - 50.0 ha	92.4	92.2	92.1
50.01 - 100.0 ha	96.6	96.5	97.0
100.01 - 200.0 ha	97.3	96.6	98.5
200.01 - 500.0 ha	96.1	95.6	100.0
500.01 -1000.0 ha	93.2	89.8	100.0
virs 1000.01 ha	88.2	85.7	100.0

Vērojama tendence, ka, palielinoties īpašuma lielumam, samazinās tādu īpašnieku īpatsvars, kuru rīcībā nebūtu lauksaimniecībā izmantojama zeme. Ja īpašuma grupā līdz 5 ha, tādi ir 23.5 %, tad lielākos īpašumos 3-17 %. Kopumā lauksaimniecības zemes ir 81 % meža īpašnieku. Savukārt 2015. gadā LIZ ir faktiski visiem meža īpašniekiem, kuru īpašuma platība pārsniedz 200 ha. Informācija par 2018.g. pētījuma vajadzībām nebija pieejama. Informācija par 2020.g. stāvokli tiešā veidā nav pieejama, tādēļ analizē nav iekļauta.

2.4. Saimniecisko darbību veikušo privāto meža īpašnieku īpatsvars (Saimnieciskā darbība pēdējos 5 gados: galvenā cirte, krājas kopšanas cirte, jaunaudžu kopšana, meža atjaunošana (atjaunošanas veids) dažādās īpašuma grupās)

Informācija par fizisko personu un juridisko personu mežu īpašnieku skaitu sadalījumā pa īpašumu lielumu grupām, kas veikušas saimniecisko darbību pēdējos 5 gados 2013. g. un 2014. g. atspoguļota attiecīgi 2.15. un 2.16. tabulā. Savukārt 2018.g. dati atspoguļoti 1.10.tabulā.

2.15.tabula

Saimnieciskā darbība pēdējos 5 gados (2008 - 2013.) (Visi privātie īpašnieki)

grupa	Galvenā cirte	% pēc VMD	Kopšanas cirte	% pēc VMD	Vējgāzes	% pēc VMD	Saimnieciskā Darbība	% pēc VMD
<5.0 ha	9142	15.3	8038	13.5	5226	8.8	17348	29.1
5.01 - 10.0 ha	8354	36.0	6467	27.8	5564	24.0	13544	58.3
10.01 - 20.0 ha	8373	50.0	6048	36.1	5885	35.2	11836	70.7
20.01 - 50.0 ha	6560	67.8	4593	47.5	4750	49.1	8058	83.3
50.01 - 100.0 ha	1460	83.7	1179	67.6	1148	65.8	1619	92.8
100.01 - 200.0 ha	455	90.6	403	80.3	354	70.5	471	93.8
200.01 - 500.0 ha	224	94.5	214	90.3	208	87.8	230	97.0
500.01 -1000.0 ha	79	97.5	79	97.5	67	82.7	79	97.5
virs 1000.01 ha	58	100.0	58	100.0	55	94.8	58	100.0

Saimnieciskā darbība pēdējos 5 gados (2009. - 2014.) (Visi privātie īpašnieki)

grupa	Galvenā cirte	% pēc VMD	Kopšanas cirte	% pēc VMD	Vēlgāzes	% pēc VMD	Saimniec. Darbība	% pēc VMD
<5.0 ha	9816	16.5	8401	14.2	5178	8.7	17885	30.1
5.01 - 10.0 ha	8771	38.6	6674	29.4	5423	23.9	13649	60.1
10.01 - 20.0 ha	8809	53.7	6336	38.6	5772	35.2	11969	73.0
20.01 - 50.0 ha	6753	71.0	4797	50.4	4695	49.4	8074	84.9
50.01 - 100.0 ha	1508	86.1	1238	70.7	1145	65.4	1656	94.5
100.01 – 200.0 ha	472	92.5	415	81.4	363	71.2	483	94.7
200.01 – 500.0 ha	239	96.4	230	92.7	222	89.5	245	98.8
500.01 -1000.0 ha	78	96.3	78	96.3	69	85.2	79	97.5
virs 1000.01 ha	68	100.0	68	100.0	65	95.6	68	100.0

Galveno cirti veikuši 16.5% no VMD Meža valsts reģistrā reģistrētajiem īpašniekiem, kuru meža īpašuma platība nepārsniedz 5 ha, lielākās īpašumu grupās, lielākos īpašumos ir augstāks īpašnieku īpatsvars, kas veikuši galveno cirti. Līdzīgas sakarības arī ar kopšanas cirtes veikšanu un saimniecisko darbību kopumā. Kopumā saimniecisko darbību veikuši 49% īpašnieku. Tendences 2018.g. salīdzinot ar iepriekšējiem periodiem līdzīgas – lielāko meža īpašuma grupās ir lielāks koku ciršanai veikušo īpašnieku īpatsvars. Informācija par 2020.g. stāvokli tiešā veidā nav pieejama, tādēļ analizē nav iekļauta.

2.5. Informācija par meža inventarizāciju privātajos meža īpašumos

Informācija par privāto meža īpašumu platību atkarībā no inventarizācijas veikšanas gada 2013. g. un 2014. g. un 2015. g. atspoguļota 2.17. tabulā.

Salīdzinot datus par meža platību inventarizācijas gadu 2013. g. un 2014. g., un 2015. gadā konstatēts, ka visvairāk atkārtota inventarizācija veikta 1997.-1999. g. inventarizētajās platībās. Tā kā inventarizēto platību lielums kopš 2013. g. ir pieaudzis par 25627.7 ha, tad tas nozīmē, ka inventarizācija ir veikta arī iepriekš neinventarizētās meža platības vai aizaugušās lauksaimniecībā izmantojamās zemēs vai krūmājos. Platību nesakrītība 2018.g. datos ar iepriekšējām laika rindām, visticamākais ir saistīta ar to, ka pilnveidojot VMD datu bāzi un 2016.g. beigās un to sasaistot ar ģeotelpisko informāciju, ir precizētas platības, kas nebija izdarāms iepriekšējā VMD datu bāzes versijā.

2.17.tabula

Privāto meža īpašumu platības atkarībā no inventarizācijas veikšanas gada 2013., 2014. un 2016. g. un 2018.g. un 2020.g.

Inventarizācijas gads	Platība (2020)	Īpatsvars (2020)	Platība (2018)	Īpatsvars (2018)	Platība (2016)	Īpatsvars (2016)	Platība (2014. g.)	Īpatsvars (2014. g.)	Platība (2013. g.)	Īpatsvars (2013. g.)
<1991	92	0.01	413.0	0.0	86.1	0.01	102.2	0.0	111.6	0.0
1992	371	0.02	454.0	0.0	548.4	0.04	785.7	0.1	839.5	0.1
1993	882	0.06	1267.4	0.1	1703.7	0.13	2158.2	0.2	3030.4	0.2
1994	4629	0.30	7024.9	0.5	9462.8	0.74	12037.3	1.0	14083.1	1.1
1995	10443	0.68	15229.2	1.0	21459.0	1.67	27982.2	2.2	34412.9	2.7
1996	11129	0.72	17017.0	1.1	24680.4	1.93	31663.6	2.5	39047.3	3.1

Inventarizācijas gads	Platība (2020)	Īpatsvars (2020)	Platība (2018)	Īpatsvars (2018)	Platība (2016)	Īpatsvars (2016)	Platība (2014. g.)	Īpatsvars (2014. g.)	Platība (2013. g.)	Īpatsvars (2013. g.)
1997	16962	1.10	26150.1	1.7	38050.6	2.97	52986.1	4.2	68057.0	5.4
1998	20499	1.33	32866.4	2.2	46878.1	3.66	65070.4	5.1	86047.5	6.8
1999	17313	1.12	26333.9	1.7	39161.6	3.05	56495.1	4.5	68736.4	5.5
2000	36017	2.33	42468.4	2.8	47116.7	3.68	57245.8	4.5	60960.8	4.9
2001	44748	2.89	50245.9	3.3	53064.2	4.14	55098.8	4.4	57653.6	4.6
2002	48458	3.13	53135.2	3.5	56232.0	4.39	61109.4	4.8	64412.5	5.1
2003	62052	4.01	67104.8	4.4	69418.9	5.42	74903.2	5.9	77582.4	6.2
2004	67768	4.38	73503.3	4.9	73678.2	5.75	78352.6	6.2	80946.7	6.4
2005	53642	3.47	57820.8	3.8	59267.1	4.62	62531.4	4.9	64553.7	5.1
2006	50342	3.26	53930.1	3.6	59239.5	4.62	61737.0	4.9	62949.5	5.0
2007	55785	3.61	59409.9	3.9	59028.8	4.60	61239.8	4.8	61621.3	4.9
2008	43953	2.84	48184.7	3.2	44105.2	3.44	45558.4	3.6	45812.8	3.6
2009	50160	3.24	54706.6	3.6	51259.8	4.00	51448.8	4.1	52360.9	4.2
2010	67027	4.33	70531.1	4.7	66182.0	5.16	66114.1	5.2	67196.7	5.3
2011	110003	7.11	115552.1	7.6	91170.5	7.11	92160.9	7.3	93779.5	7.5
2012	102247	6.61	105615.5	7.0	96173.3	7.50	97961.2	7.8	102267.2	8.1
2013	109904	7.11	113756.8	7.5	90420.2	7.05	95681.7	7.6	49868.2*	4.0
2014	102423	6.62	104401.4	6.9	89976.4	7.02	53258.0	4.2		
2015	102533	6.63	104080.3	6.9	93595.7	7.30				
2016	81561	5.27	82838.8	5.5						
2017	74245	4.80	75869.3	5.0						
2018	64977	4.20	55537.7	3.7						
2019	64887	4.20								
2020*	71387	4.62								

*dati no MVR iegūti par stāvokli kalendārā gada vidū.

2.18.tabula

Neinventarizēto meža zemju dinamika pēdējo četru gadu laikā, ha

Grupa	2020	2018	2016. gads	2014. gads	2013. gads	2012. gads
<5.0 ha	NA	23096.8	23979.4	27121.0	28576.0	29837
5.01 - 10.0 ha	NA	6972.5	12501.5	14539.0	15445.8	16375
10.01 - 20.0 ha	NA	10945.0	10538.7	12219.8	12895.8	13963
20.01 - 50.0 ha	NA	663.5	7535.1	9064.6	9609.3	10482
50.01 - 100.0 ha	NA	9279.6	2222.9	2887.2	2895.9	2707
100.01 - 200.0 ha	NA	387.8	1134.8	1058.0	1354.1	1463
200.01 - 500.0 ha	NA	12379.4	1100.7	1047.8	1097.1	816
500.01 -1000.0 ha	NA	2972.1	120.9	453.0	424.1	340
virs 1000.01 ha	NA	12.3	457.7	1784.3	1466.8	1298
		66708.9	59591.7	70174.8	73764.9	77281

Neinventarizēto mežu platībai ir tendence samazināties (skat. 2.18.tabulu). Kopš 2012. g. tādas platības ir samazinājušās par 7.1 tūkst. ha un 2014. g. ir 70174.8 ha, bet 2015. g. līdz 59591.7 ha, taču 2018.g. atkal ir pieaugusi, kas iespējams saistīts ar VMD jauno datu bāzi, kurā ir novērstas virkne iepriekšējās datu bāzes nepilnības, sasaistot taksācijas datus ar ģeotelpisko informāciju. Informācija par 2020.g. stāvokli tiešā veidā nav pieejama, tādēļ analizē nav iekļauta.

2.6. Mežaudžu vecuma struktūras sadalījums pa valdošajām sugām

2.6.1. Sadalījumā pa valdošajām sugām, vecuma grupām un īpašumu lielumu grupām

Informācija par platību sadalījuma izmaiņām pa valdošajām sugām (A,B,E,M,P), vecuma grupām un īpašuma lieluma grupām 2016. g. salīdzinājumā ar 2014. g. datiem atspoguļota 2.19. tabulā. Savukārt dati par 2018.g. apkopoti 1.20.tabulā. 2020.g. stāvokli tiešā veidā nav pieejama, tādēļ analizē nav iekļauta.

2.19.tabula

Mežaudžu vecumstruktūras sadalījuma pa vecuma grupām, valdošajām sugām un īpašuma lielumiem izmaiņas 2016. g. salīdzinājumā ar 2014. g., ha

Sugas, lieluma grupas	Jaunaudzes	Vidēja vecuma	Briestaudzes	Pieaugušas	Pāraugušas	Kopa_ha
A	-4625.6	11391.9	655.0	245.1	-625.2	7041.1
<5.0 ha	-1025.6	1294.0	5.3	-8.8	20.3	285.1
5.01 - 10.0 ha	-734.9	1244.2	96.4	4.9	-63.4	547.2
10.01 - 20.0 ha	-761.3	1561.8	26.9	49.7	-215.3	661.8
20.01 - 50.0 ha	-601.2	1803.7	107.0	49.2	-113.4	1245.3
50.01 - 100.0 ha	-272.8	542.1	17.5	26.9	-195.8	117.9
100.01 - 200.0 ha	-36.1	722.3	28.4	21.3	12.0	748.0
200.01 - 500.0 ha	-310.7	509.9	79.4	0.9	-99.4	180.1
500.01 -1000.0 ha	-95.2	564.7	45.2	32.0	45.4	592.0
virš 1000.01 ha	-787.8	3149.1	248.9	68.9	-15.7	2663.4
B	-10042.6	19941.7	-5531.0	265.4	5711.1	10344.6
<5.0 ha	-1037.4	316.6	-707.1	-73.7	974.5	-527.1
5.01 - 10.0 ha	-1338.0	969.6	-1132.9	-150.4	780.4	-871.3
10.01 - 20.0 ha	-1743.7	1285.4	-1328.5	-534.5	677.7	-1643.7
20.01 - 50.0 ha	-2017.9	3165.8	-1438.4	-241.8	1217.2	684.9
50.01 - 100.0 ha	-922.4	951.2	-442.5	-183.4	394.1	-203.0
100.01 - 200.0 ha	-632.1	1550.0	-395.2	238.5	455.2	1216.4
200.01 - 500.0 ha	-624.9	1041.5	-270.7	76.7	-8.4	214.2
500.01 -1000.0 ha	-290.6	1329.0	60.6	110.1	288.2	1497.3
virš 1000.01 ha	-1435.5	9332.6	123.7	1024.0	932.2	9977.1
E	3718.8	-2072.7	1708.0	-2412.9	-628.1	313.0
<5.0 ha	-149.4	-228.5	-62.7	-349.6	19.0	-771.1
5.01 - 10.0 ha	-212.5	-374.7	-25.2	-349.6	-125.0	-1087.0
10.01 - 20.0 ha	-291.0	-859.0	137.5	-566.5	-202.2	-1781.4
20.01 - 50.0 ha	-217.8	-913.6	428.1	-670.5	-108.5	-1482.3
50.01 - 100.0 ha	-261.5	-22.9	117.8	-229.2	-135.8	-531.7
100.01 - 200.0 ha	138.5	25.2	146.4	-40.0	32.0	302.1
200.01 - 500.0 ha	-330.8	-112.5	88.1	-69.5	-74.0	-498.7
500.01 -1000.0 ha	722.3	13.1	114.7	-20.4	82.2	911.9
virš 1000.01 ha	4321.1	400.2	763.3	-117.6	-115.8	5251.3
M	273.8	440.6	-69.8	518.4	827.5	1990.5
<5.0 ha	-53.5	2.3	-46.4	0.7	146.4	49.5
5.01 - 10.0 ha	-22.3	-22.3	-66.8	72.5	38.0	-0.7
10.01 - 20.0 ha	22.1	1.2	-19.3	27.9	138.3	170.2
20.01 - 50.0 ha	45.4	31.5	-20.1	81.5	112.6	250.9
50.01 - 100.0 ha	29.6	-38.6	-34.8	18.4	6.1	-19.4

100.01 - 200.0 ha	36.6	43.9	14.6	49.4	77.5	221.9
200.01 - 500.0 ha	31.0	3.5	-11.8	32.8	23.7	79.2
500.01 -1000.0 ha	28.4	114.6	27.9	32.5	15.7	219.2
virš 1000.01 ha	156.7	304.5	87.0	202.7	269.3	1020.1
P	1031.0	-6973.0	-2539.2	1259.4	1229.6	-5992.5
<5.0 ha	57.5	-989.6	-299.7	298.7	135.2	-797.9
5.01 - 10.0 ha	69.7	-1086.0	-773.9	235.0	116.6	-1438.6
10.01 - 20.0 ha	74.2	-1661.4	-1006.6	183.3	150.8	-2259.8
20.01 - 50.0 ha	-127.2	-1636.5	-829.1	-77.7	383.6	-2286.9
50.01 - 100.0 ha	57.0	-550.5	-175.9	-82.4	99.1	-652.7
100.01 - 200.0 ha	-2.2	-230.2	-6.4	139.8	121.6	22.7
200.01 - 500.0 ha	-1.1	-265.1	-112.5	59.8	73.9	-245.0
500.01 -1000.0 ha	19.1	-10.1	3.5	92.5	23.0	127.8
virš 1000.01 ha	884.1	-543.6	661.5	410.3	125.9	1538.1
Pavisam	-9644.6	22728.6	-5776.9	-124.6	6514.9	13696.9

Visās IL grupās ir samazinājusies apšu jaunaudžu platība, kā arī kopējā pāraugušo apšu audžu platībā. Līdzīgi ir samazinājušās arī bērzu jaunaudžu platības. Samazinājušās ir arī pieaugušu egļu audžu platības. Samazinājušās ir priežu audžu platības. Tomēr jāņem vērā, ka iespējams šīs platību izmaiņas ir saistītas ar VMD izmantoto aktualizācijas modeli, kurā atšķirībā no iepriekš veiktajām aktualizācijām 2016.g. aktualizācijā tika aktualizēti katra meža elementa parametri atsevišķi un pēc tam pārrēķinātas valdošās sugas.

2.6.2.Sadalījumā pa vecuma grupām un īpašumu lielumu grupām

Informācija par meža platību sadalījumu pa vecuma grupām un īpašumu lieluma grupām visos privātajos mežos un juridisko personu mežos atspoguļotas 2.20.tabulā.

2.20.tabula

Mežaudžu īpatsvars pa vecuma grupām dažādos gados

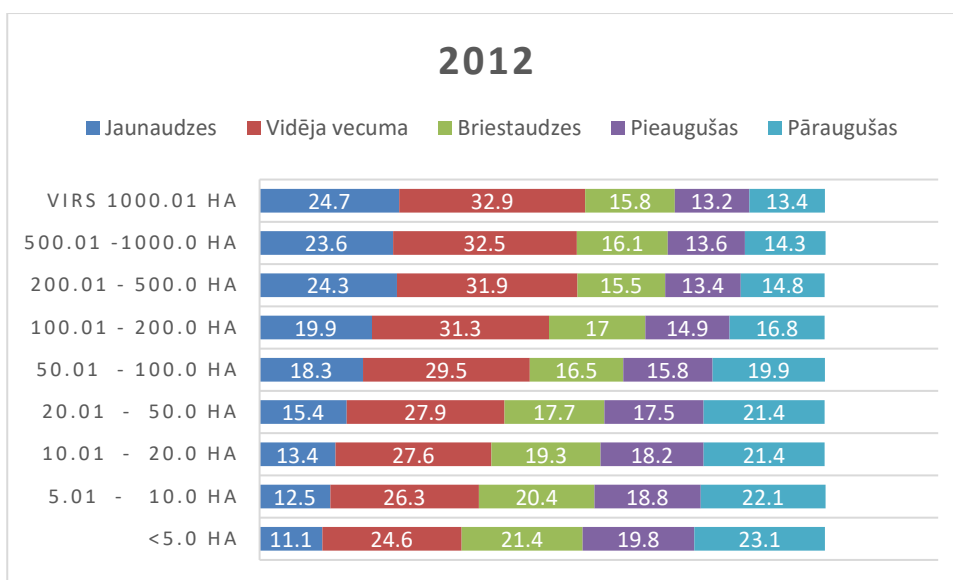
grupa	Gads	Jaunaudzes	Vidēja vecuma	Briestaudzes	Pieaugušas	Pāraugušas
<5.0 ha	2012.g.	11.1	24.6	21.4	19.8	23.1
5.01 - 10.0 ha	2012.g.	12.5	26.3	20.4	18.8	22.1
10.01 - 20.0 ha	2012.g.	13.4	27.6	19.3	18.2	21.4
20.01 - 50.0 ha	2012.g.	15.4	27.9	17.7	17.5	21.4
50.01 - 100.0 ha	2012.g.	18.3	29.5	16.5	15.8	19.9
100.01 - 200.0 ha	2012.g.	19.9	31.3	17.0	14.9	16.8
200.01 - 500.0 ha	2012.g.	24.3	31.9	15.5	13.4	14.8
500.01 -1000.0 ha	2012.g.	23.6	32.5	16.1	13.6	14.3
virš 1000.01 ha	2012.g.	24.7	32.9	15.8	13.2	13.4
<5.0 ha	2013.g.	10.2	23.7	19.7	18.9	22.5
5.01 - 10.0 ha	2013.g.	11.3	25.3	18.7	17.7	21.3
10.01 - 20.0 ha	2013.g.	12.4	26.7	17.6	17.1	20.4
20.01 - 50.0 ha	2013.g.	14.5	26.9	16.2	16.3	20.4
50.01 - 100.0 ha	2013.g.	17.2	28.7	14.9	14.6	18.7
100.01 - 200.0 ha	2013.g.	19.5	30.4	15.1	13.5	15.5
200.01 - 500.0 ha	2013.g.	20.7	30.7	14.0	12.3	14.6
500.01 -1000.0 ha	2013.g.	22.7	30.8	14.1	12.1	12.5
virš 1000.01 ha	2013.g.	22.8	31.9	14.1	12.0	12.1
<5.0 ha	2014.g.	9.8	25.5	20.3	20.0	24.1
5.01 - 10.0 ha	2014.g.	11.2	27.4	19.6	18.9	22.7
10.01 - 20.0 ha	2014.g.	12.6	29.0	18.5	18.1	21.6

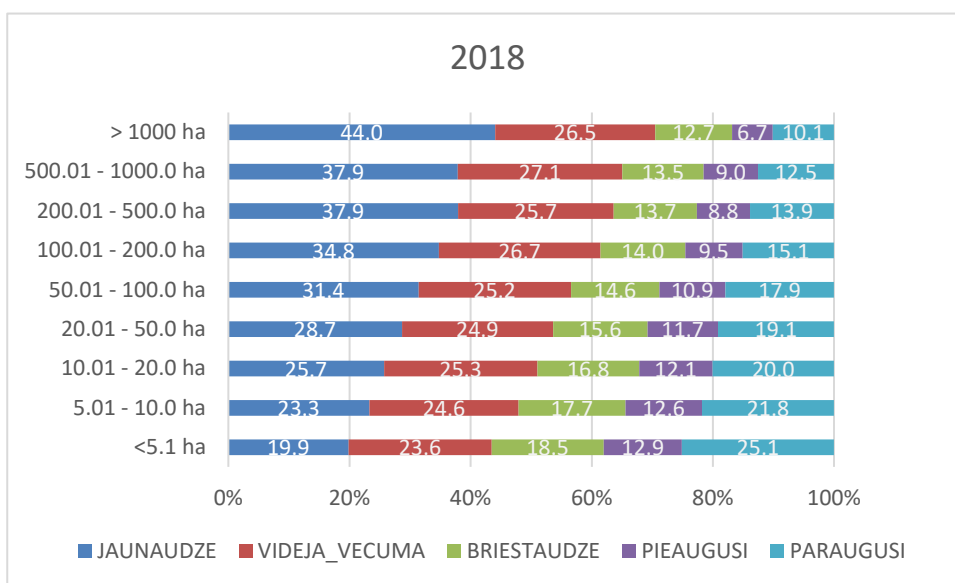
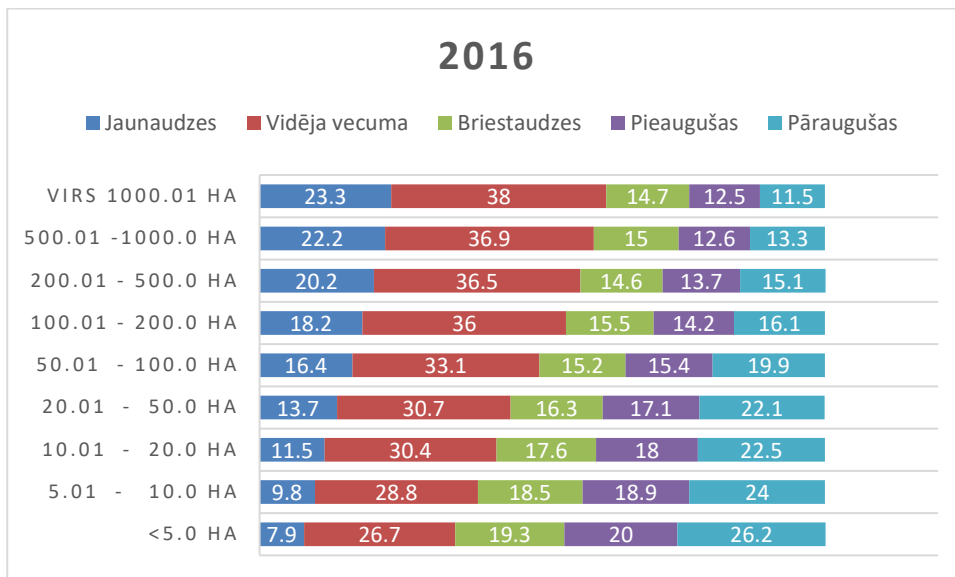
20.01 - 50.0 ha	2014.g.	14.8	29.2	17.1	17.4	21.3
50.01 - 100.0 ha	2014.g.	17.4	31.5	15.7	15.7	19.4
100.01 - 200.0 ha	2014.g.	19.5	33.7	16.8	14.3	15.6
200.01 - 500.0 ha	2014.g.	21.5	33.9	15.2	13.7	15.4
500.01 -1000.0 ha	2014.g.	23.1	35.0	15.6	13.0	13.1
virs 1000.01 ha	2014.g.	24.0	35.5	15.3	13.0	12.0
<5.0 ha	2016.g.	7.9	26.7	19.3	20.0	26.2
5.01 - 10.0 ha	2016.g.	9.8	28.8	18.5	18.9	24.0
10.01 - 20.0 ha	2016.g.	11.5	30.4	17.6	18.0	22.5
20.01 - 50.0 ha	2016.g.	13.7	30.7	16.3	17.1	22.1
50.01 - 100.0 ha	2016.g.	16.4	33.1	15.2	15.4	19.9
100.01 - 200.0 ha	2016.g.	18.2	36.0	15.5	14.2	16.1
200.01 - 500.0 ha	2016.g.	20.2	36.5	14.6	13.7	15.1
500.01 -1000.0 ha	2016.g.	22.2	36.9	15.0	12.6	13.3
virs 1000.01 ha	2016.g.	23.3	38.0	14.7	12.5	11.5
<5.0 ha	2018.g.	19.9	23.6	18.5	12.9	25.1
5.01 - 10.0 ha	2018.g.	23.3	24.6	17.7	12.6	21.8
10.01 - 20.0 ha	2018.g.	25.7	25.3	16.8	12.1	20.0
20.01 - 50.0 ha	2018.g.	28.7	24.9	15.6	11.7	19.1
50.01 - 100.0 ha	2018.g.	31.4	25.2	14.6	10.9	17.9
100.01 - 200.0 ha	2018.g.	34.8	26.7	14.0	9.5	15.1
200.01 - 500.0 ha	2018.g.	37.9	25.7	13.7	8.8	13.9
500.01 -1000.0 ha	2018.g.	37.9	27.1	13.5	9.0	12.5
virs 1000.01 ha	2018.g.	44.0	26.5	12.7	6.7	10.1

2012. g. un 2015. g. dati atspoguļotas 2.3 attēlā.

Konstatējama sakarība, ka mazākos īpašumos ir lielāks pieaugušu un pāraugušu audžu īpatsvars nekā lielākos īpašumos. Tāda pati tendence redzama arī 2015. gada datos. 2020.g. stāvokli tiešā veidā nav pieejama, tādēļ analizē nav iekļauta.

Visi privātie meži





2.3.attēls. Meža platību īpatsvara sadalījums pa vecuma grupām un īpašuma lieluma grupām visos privātajos mežos. 2012. un 2015. un 2018 g.

Atšķirības jaunaudžu īpatsvarā salīdzinot ar iepriekšējo uzskaiti varētu būt saistīts ar faktu, ka 1) ir pieaugusi mežu platība tajās ieskaitot iepriekš neregistrētas platības 2) ar izmaiņām valdošās sugas aprēķinu algoritmos, kas virknē gadījumi ir radījis valdošās sugas un attiecīgi arī vecuma maiņu. Salīdzinot 2016. un 2018.g. datus konstatēts ievērojams baltalkšņu jaunaudžu platību samazinājums, un ievērojams skujkoku (egļu un priežu) jaunaudžu platību palielinājums. 2020.g. stāvokli tiešā veidā nav pieejama, tādēļ analizē nav iekļauta.

2.7. Meža īpašnieku kooperācija 2013-2020

Saskaņā ar "Noteikumi par lauksaimniecības pakalpojumu kooperatīvo sabiedrību un mežsaimniecības pakalpojumu kooperatīvo sabiedrību atbilstības izvērtēšanu" (Ministru kabineta 30.09.2014. noteikumi Nr. 593/LV, 199 (5259), 08.10.2014.). 2014. g. atbilstīgas bija 4 MPKS:

MPKS „L.V.Mežs”, reģ.nr.40103652735 (mežsaimniecības pakalpojumi);

MPKS „Mežsaimnieks”, reģ.nr.41203042722 (mežsaimniecības pakalpojumi);

MPKS „Vidzeme”, reģ.nr.45403033292 (mežsaimniecības pakalpojumi);

MPKS „Vidzemes ekomežs”, reģ.nr.44103084695 (mežsaimniecības pakalpojumi);

2015. g.:

MPKS „L.V.Mežs”, Reģ.Nr.40103652735 (mežsaimniecības pakalpojumi);

MPKS „Mežsaimnieks”, Reģ.Nr.41203042722 (mežsaimniecības pakalpojumi);

2016. g.:

MPKS "Mežsaimnieks", Reģ.nr.41203042722 (meža īpašnieku kooperatīvs);

MPKS "L.V.Mežs", Reģ.nr.40103652735MPKS (meža īpašnieku kooperatīvs);

MPKS "Vidzeme", Reģ.Nr.45403033292 (meža īpašnieku kooperatīvs).

2017., un 2018.g.

MPKS "Mežsaimnieks", Reģ.nr.41203042722 (meža īpašnieku kooperatīvs);

MPKS "L.V.Mežs", Reģ.nr.40103652735MPKS (meža īpašnieku kooperatīvs);

MPKS "Mūsu mežs", Reģ.Nr.45403033292 (meža īpašnieku kooperatīvs).

Saskaņā ar "Kooperatīvo sabiedrību atbilstības noteikumi" (<https://likumi.lv/ta/id/308382-kooperativo-sabiedribu-atbilstibas-noteikumi>). 2020. g. atbilstīgas ir:

MPKS "Mežsaimnieks", Reģ.nr.41203042722 (meža īpašnieku kooperatīvs);

MPKS "L.V.Mežs", Reģ.nr.40103652735 (meža īpašnieku kooperatīvs);

MPKS "Mūsu mežs", Reģ.nr.48503026152 (meža īpašnieku kooperatīvs)

3. Izvērtēt iespējas veikt reprezentējošas privāto mežu īpašnieku aptaujas par mežu apsaimniekošanas jautājumiem, ņemot vērā datu aizsardzības regulējumu

3.1. Normatīvais regulējums

EIROPAS PARLAMENTA UN PADOMES REGULA (ES) 2016/679

(2016. gada 27. aprīlis)

par fizisku personu aizsardzību attiecībā uz personas datu apstrādi un šādu datu brīvu apriti un ar ko atceļ Direktīvu 95/46/EK (Vispārīgā datu aizsardzības regula)

I NODAĻA

Vispārīgi noteikumi

4. pants

Definīcijas

Šajā regulā:

- 1) "**personas dati**" ir jebkura informācija, kas attiecas uz identificētu vai identificējamu fizisku personu ("datu subjekts"); identificējama fiziska persona ir tāda, kuru var tieši vai netieši identificēt, jo īpaši atsaucoties uz identifikatoru, piemēram, minētās personas vārdu, uzvārdu, identifikācijas numuru, atrašanās vietas datiem, tiešsaistes identifikatoru vai vienu vai vairākiem minētajai fiziskajai personai raksturīgiem fiziskās, fizioloģiskās, ģenētiskās, garīgās, ekonomiskās, kultūras vai sociālās identitātes faktoriem;
- 7) "pārzinis" ir fiziska vai juridiska persona, publiska iestāde, aģentūra vai cita struktūra, kas viena pati vai kopīgi ar citām nosaka personas datu apstrādes nolūkus un līdzekļus; ja šādas apstrādes nolūkus un līdzekļus nosaka ar Savienības vai dalībvalsts tiesību aktiem, pārzini vai tā iecelšanas konkrētos kritērijus var paredzēt Savienības vai dalībvalsts tiesību aktos;

Fizisko personu datu apstrādes likums

VIII nodaļa

Datu apstrāde un datu subjekta tiesības

25. pants. Datu apstrādes vispārīgie noteikumi

(1) Datu apstrāde ir atļauta, ja ir vismaz viens no datu regulas 6. panta 1. punktā noteiktajiem pamatiem. Datu regulas 6. panta 2. un 3. punkta prasības attiecībā uz datu apstrādi, kas veicama, lai izpildītu uz pārzini attiecināmu juridisku pienākumu, uzdevumu, ko pārzinis veic sabiedrības interesēs, vai lai pārzinis varētu īstenot tam likumīgi piešķirtas oficiālās pilnvaras, ir noteiktas attiecīgo jomu regulējošos normatīvajos aktos.

(2) Datus, kas atklāj fiziskās personas rasi vai etnisko piederību, politiskos uzskatus, reliģisko vai filozofisko pārliecību vai dalību arodbiedrībās, un ģenētiskos datus, biometriskos datus, kuru apstrāde nepieciešama fiziskās personas unikālai identifikācijai, veselības datus vai datus par fiziskās personas dzimumdzīvi vai seksuālo orientāciju apstrādāt ir atļauts, ja ir vismaz viens no datu regulas 9. panta 2. punktā noteiktajiem pamatiem vai datu apstrāde paredzēta ārējā normatīvajā aktā atbilstoši datu regulas 9. panta 4. punktam.

(3) Datu apstrādē tiek ievēroti datu regulas 5. pantā noteiktie datu apstrādes principi, arī tie, kuri noteic, ka dati iegūstami konkrētos, skaidros un legītimos nolūkos un tikai tajā apmērā, kāds nepieciešams datu apstrādes nolūku sasniegšanai. Datu apstrāde citā nolūkā, nevis tajā nolūkā, kādā dati tika sākotnēji iegūti, ir atļauta, ja šāda datu apstrāde nav aizliegta un ir kāds no datu regulā noteiktajiem datu apstrādes pamatiem vai datu apstrāde atbilstoši datu regulai ir savietojama ar sākotnējiem nolūkiem.

(4) Datu apstrādē tiek ievērotas arī citas datu regulas, šā likuma un attiecīgo jomu regulējošu normatīvo aktu prasības.

28. pants. Datu apstrāde oficiālajā publikācijā

(1) Datu regulas 16., 17., 18., 19., 20. un 21. pantu nepiemēro, ja datu apstrāde tiek veikta saskaņā ar normatīvajiem aktiem oficiālās publikācijas nodrošināšanai.

(2) Oficiālajā izdevumā publicētos datus oficiālā izdevuma izdevējs dzēš, pamatojoties uz:

1) inspekcijas lēmumu;

2) pārziņa pamatotu lēmumu, kas apliecina, ka šo datu publicēšana oficiālajā izdevumā neatbilst datu regulas noteikumiem.

(3) Inspekcija var pieņemt lēmumu par oficiālajā izdevumā publicēto datu dzēšanu, ja datu subjekta tiesību uz privāto dzīvi aizskārums ir lielāks nekā sabiedrības ieguvums no oficiālās publikācijas nemainīguma.

29. pants. Datu apstrāde statistikas nolūkos

Ja datus apstrādā statistikas nolūkos, datu regulas 15., 16., 18. un 21. pantā noteiktās datu subjekta tiesības netiek piemērotas, ciktāl tās var neļaut vai būtiski traucēt konkrēto nolūku sasniegšanu un atkāpes ir vajadzīgas šo nolūku sasniegšanai.

30. pants. Datu apstrāde arhivēšanas nolūkos sabiedrības interesēs

(1) Ja datus apstrādā arhivēšanas nolūkos sabiedrības interesēs, lai veidotu, uzkrātu, izvērtētu, saglabātu un izmantotu nacionālo dokumentāro mantojumu, datu regulas 15. un 16. pantā noteiktās tiesības datu subjekts īsteno atbilstoši arhīva jomu regulējošiem normatīvajiem aktiem.

(2) Ja datus apstrādā arhivēšanas nolūkos sabiedrības interesēs, lai veidotu, uzkrātu, izvērtētu, saglabātu un izmantotu nacionālo dokumentāro mantojumu, datu regulas 18., 19., 20. un 21. pantā noteiktās datu subjekta tiesības netiek piemērotas, ciktāl tās var neļaut vai būtiski traucēt konkrēto nolūku sasniegšanu un atkāpes ir vajadzīgas šo nolūku sasniegšanai.

31. pants. Datu apstrāde zinātniskās vai vēstures pētniecības nolūkos

Ja datus apstrādā zinātniskās vai vēstures pētniecības nolūkos sabiedrības interesēs, datu regulas 15., 16., 18. un 21. pantā noteiktās datu subjekta tiesības netiek piemērotas, ciktāl tās var neļaut vai būtiski traucēt konkrēto nolūku sasniegšanu un atkāpes ir vajadzīgas šo nolūku sasniegšanai.

32. pants. Datu apstrāde saistībā ar vārda un informācijas brīvību

(1) Personai ir tiesības apstrādāt datus akadēmiskās, mākslinieciskās vai literārās izpausmes vajadzībām atbilstoši normatīvajos aktos noteiktajam, kā arī apstrādāt datus žurnālistikas vajadzībām, ja tas tiek darīts ar mērķi publicēt informāciju, kas skar sabiedrības intereses.

(2) Apstrādājot datus žurnālistikas vajadzībām, datu regulas noteikumi (izņemot 5. pantu) netiek piemēroti, ja ir konstatējami visi šādi nosacījumi:

1) datu apstrādi veic, lai īstenotu tiesības uz vārda un informācijas brīvību, ievērojot personas tiesības uz privāto dzīvi, un netiek skartas tādas datu subjekta intereses, kurām nepieciešama aizsardzība un kuras ir svarīgākas par sabiedrības interesēm;

2) datu apstrādi veic ar mērķi publicēt informāciju, kas skar sabiedrības intereses;

3) datu regulas noteikumu ievērošana nav savietojama vai liedz īstenot tiesības uz vārda un informācijas brīvību.

(3) Apstrādājot datus akadēmiskās, mākslinieciskās vai literārās izpausmes vajadzībām, datu regulas noteikumi (izņemot 5. pantu) netiek piemēroti, ja ir konstatējami visi šādi nosacījumi:

1) datu apstrādi veic, ievērojot personas tiesības uz privāto dzīvi, un netiek skartas tādas datu subjekta intereses, kurām nepieciešama aizsardzība un kuras ir svarīgākas par sabiedrības interesēm;

2) datu regulas noteikumu ievērošana nav savietojama vai liedz īstenot tiesības uz vārda un informācijas brīvību.

EIROPAS PARLAMENTA UN PADOMES REGULA (ES) 2016/679

(2016. gada 27. aprīlis)

par fizisku personu aizsardzību attiecībā uz personas datu apstrādi un šādu datu brīvu apriti un ar ko atceļ Direktīvu 95/46/EK (Vispārīgā datu aizsardzības regula)

II NODAĻA

Principi

5. pants

Personas datu apstrādes principi

1. Personas dati:

a) tiek apstrādāti likumīgi, godprātīgi un datu subjektam pārredzamā veidā ("likumīgums, godprātība un pārredzamība");

b) tiek veikti konkrētos, skaidros un leģitīmos nolūkos, un to turpmāku apstrādi neveic ar minētajiem nolūkiem nesavietojamā veidā; turpmāka apstrāde arhivēšanas nolūkos sabiedrības interesēs, zinātniskās vai vēstures pētniecības nolūkos, vai statistikas nolūkos saskaņā ar 89. panta 1. punktu nav uzskatāma par nesavietojamu ar sākotnējiem nolūkiem ("nolūka ierobežojumi");

c) ir adekvāti, atbilstīgi un ietver tikai to, kas nepieciešams to apstrādes nolūkos ("datu minimizēšana");

d) ir precīzi un, ja vajadzīgs, atjaunināti; ir jāveic visi saprātīgi pasākumi, lai nodrošinātu, ka neprecīzi personas dati, ņemot vērā nolūkus, kādos tie tiek apstrādāti, bez kavēšanās tiku dzēsti vai laboti ("precizitāte");

e) tiek glabāti veidā, kas pieļauj datu subjektu identifikāciju, ne ilgāk kā nepieciešams nolūkiem, kādos attiecīgos personas datus apstrādā; personas datus var glabāt ilgāk, ciktāl personas datus apstrādās tikai arhivēšanas

- nolūkos sabiedrības interesēs, zinātniskās vai vēstures pētniecības nolūkos, vai statistikas nolūkos saskaņā ar 89. panta 1. punktu, ar noteikumu, ka tiek īstenoti atbilstoši tehniski un organizatoriski pasākumi, kas šajā regulā paredzēti, lai aizsargātu datu subjekta tiesības un brīvības (“glabāšanas ierobežojums”);
- f) tiek apstrādāti tādā veidā, lai tiktu nodrošināta atbilstoša personas datu drošība, tostarp aizsardzība pret neatļautu vai nelikumīgu apstrādi un pret nejaušu nozaudēšanu, iznīcināšanu vai sabojāšanu, izmantojot atbilstošus tehniskos vai organizatoriskos pasākumus (“integritāte un konfidencialitāte”).
2. Pārzinis ir atbildīgs par atbilstību 1. punktam un var to uzskatāmi parādīt (“pārskatatbildība”).

6. pants

Apstrādes likumīgums

1. Apstrāde ir likumīga tikai tādā apmērā un tikai tad, ja ir piemērojams vismaz viens no turpmāk minētajiem pamatojumiem:
- a) datu subjekts ir devis piekrišanu savu personas datu apstrādei vienam vai vairākiem konkrētiem nolūkiem;
 - b) apstrāde ir vajadzīga līguma, kura līgumslēdzēja puse ir datu subjekts, izpildei vai pasākumu veikšanai pēc datu subjekta pieprasījuma pirms līguma noslēgšanas;
 - c) apstrāde ir vajadzīga, lai izpildītu uz pārzini attiecināmu juridisku pienākumu;
 - d) apstrāde ir vajadzīga, lai aizsargātu datu subjekta vai citas fiziskas personas vitālas intereses;
 - e) apstrāde ir vajadzīga, lai izpildītu uzdevumu, ko veic sabiedrības interesēs vai īstenojot pārzinim likumīgi piešķirtās oficiālās pilnvaras;
 - f) apstrāde ir vajadzīga pārziņa vai trešās personas leģitīmo interešu ievērošanai, izņemot, ja datu subjekta intereses vai pamattiesības un pamatbrīvības, kurām nepieciešama personas datu aizsardzība, ir svarīgākas par šādām interesēm, jo īpaši, ja datu subjekts ir bērns.
- Pirmās daļas f) apakšpunktu nepiemēro apstrādei, ko veic publiskas iestādes, pildot savus uzdevumus.

2. Dalībvalstis var paturēt spēkā vai ieviest konkrētākus noteikumus, lai šīs regulas noteikumu piemērošanu pielāgotu attiecībā uz apstrādi, ko veic, lai ievērotu 1. punkta c) un e) apakšpunktu, nosakot precīzāk konkrētas prasības apstrādei un citus pasākumus, ar ko nodrošina likumīgu un godprātīgu apstrādi, tostarp citās konkrētās apstrādes situācijās, kas paredzētas IX nodaļā.

3. Šā panta 1. punkta c) un e) apakšpunktā minēto apstrādes pamatu nosaka ar:

- a) Savienības tiesību aktiem; vai
- b) dalībvalsts tiesību aktiem, kas piemērojami pārzinim.

Apstrādes nolūku nosaka minētajā juridiskajā pamatā vai – attiecībā uz 1. punkta e) apakšpunktā minēto apstrādi – tas ir vajadzīgs, lai izpildītu uzdevumu, ko veic sabiedrības interesēs vai īstenojot pārzinim likumīgi piešķirtās oficiālās pilnvaras. Minētajā juridiskajā pamatā var būt ietverti konkrēti noteikumi, lai pielāgotu šīs regulas noteikumu piemērošanu, cita starpā vispārēji nosacījumi, kas reglamentē pārziņa īstenošanu apstrādes likumību; apstrādājamo datu veidi; attiecīgie datu subjekti; vienības, kurām personas dati var tikt izpausti, un mērķi, kādiem tie var tikt izpausti; apstrādes nolūka ierobežojumi; glabāšanas termiņi; un apstrādes darbības un apstrādes procedūras, tostarp pasākumi, lai nodrošinātu likumīgu un godprātīgu apstrādi, piemēram, citās konkrētās datu apstrādes situācijās, kas paredzētas IX nodaļā. Savienības vai dalībvalsts tiesību akti atbilst sabiedrības interešu mērķim un ir samērīgi ar izvirzīto leģitīmo mērķi.

4. Ja apstrāde citā nolūkā nekā tajā, kādā personas dati tika vākti, nav balstīta uz datu subjekta piekrišanu vai uz Savienības vai dalībvalsts tiesību aktiem, kas demokrātiskā sabiedrībā ir vajadzīgs un samērīgs pasākums, lai aizsargātu 23. panta 1. punktā minētos mērķus, pārzinis, lai pārliecinātos, vai apstrāde citā nolūkā ir savietojama ar nolūku, kādā personas dati sākotnēji tika vākti, cita starpā ņem vērā:

- a) jebkuru saikni starp nolūkiem, kādos personas dati ir vākti, un paredzētās turpmākās apstrādes nolūkiem;
- b) kontekstu, kādā personas dati ir vākti, jo īpaši saistībā ar datu subjektu un pārziņa attiecībām;
- c) personas datu raksturu, jo īpaši to, vai ir apstrādātas īpašas personas datu kategorijas, ievērojot 9. pantu, vai to, vai ir apstrādāti personas dati, kas attiecas uz sodāmību un pārkāpumiem, ievērojot 10. pantu;
- d) paredzētās turpmākās apstrādes iespējamās sekas datu subjektiem;
- e) atbilstošu garantiju esamību, kas var ietvert šifrēšanu vai pseidonimizāciju.

15. pants

Datu subjekta piekļuves tiesības

1. Datu subjektam ir tiesības saņemt no pārziņa apstiprinājumu par to, vai attiecībā uz datu subjektu tiek vai netiek apstrādāti personas dati, un, ja tiek, datu subjektam ir tiesības piekļūt attiecīgajiem datiem un saņemt šādu informāciju: a) apstrādes nolūki; b) attiecīgo personas datu kategorijas; c) personas datu saņēmēji vai saņēmēju kategorijas, kam personas dati ir izpausti vai kam tos izpaudīs, jo īpaši saņēmēji trešās valstīs vai starptautiskās organizācijās; d) ja iespējams, paredzētais laikposms, cik ilgi personas dati tiks glabāti, vai, ja nav iespējams, kritēriji, ko izmanto minētā laikposma noteikšanai; e) tas, ka pastāv tiesības pieprasīt no pārziņa datu subjekta personas datu labošanu vai dzēšanu, vai personas datu apstrādes ierobežošanu vai tiesības iebilst pret šādu apstrādi; f) tiesības iesniegt sūdzību uzraudzības iestādei; g) visa pieejamā informācija par datu avotu, ja personas dati netiek vākti no datu subjekta; h) tas, ka pastāv automatizēta lēmumu pieņemšana, tostarp profilēšana, kas minēta 22. panta 1. un 4. punktā, un – vismaz minētajos gadījumos – jēgpilna informācija par tajā ietvertu loģiku, kā arī šādas apstrādes nozīmīgumu un paredzamajām sekām attiecībā uz datu subjektu. 2. Ja personas datus nosūta trešai valstij vai starptautiskai organizācijai, datu subjektam ir tiesības saņemt informāciju par atbilstošām garantijām, ko saistībā ar datu nosūtīšanu piemēro, ievērojot 46. pantu. 3. Pārzinis nodrošina apstrādē esošo personas datu kopiju. Par visām papildus kopijām, ko pieprasa datu subjekts, pārzinis var iekasēt saprātīgu samaksu, kas balstīta uz administratīvām izmaksām. Ja datu subjekts pieprasījumu iesniedz elektroniskā formā un ja vien datu subjekts nepieprasa citādi, informāciju sniedz plaši izmantotā elektroniskā formātā. 4. Tiesības saņemt 3. punktā minēto kopiju neietekmē nelabvēlīgi citu personu tiesības un brīvības.

III NODAĻA

Datu subjekta tiesības

3. iedaļa

Labošana un dzēšana

16. pants

Tiesības labot

Datu subjektam ir tiesības panākt, lai pārzinis bez nepamatotas kavēšanās labotu neprecīzus datu subjekta personas datus. Ņemot vērā apstrādes nolūkus, datu subjektam ir tiesības panākt, lai nepilnīgi personas dati tiktu papildināti, tostarp sniedzot papildu paziņojumu.

17. pants

Tiesības uz dzēšanu (tiesības “tikt aizmirstam”)

1. Datu subjektam ir tiesības panākt, lai pārzinis bez nepamatotas kavēšanās dzēstu datu subjekta personas datus, un pārziņa pienākums ir bez nepamatotas kavēšanās dzēst personas datus, ja pastāv viens no šādiem nosacījumiem:

- a) personas dati vairs nav nepieciešami saistībā ar nolūkiem, kādos tie tika vākti vai citādi apstrādāti;
- b) datu subjekts atsauc savu piekrišanu, uz kuras pamata veikta apstrāde saskaņā ar 6. panta 1. punkta a) apakšpunktu vai 9. panta 2. punkta a) apakšpunktu, un ja nav cita likumīga pamata apstrādei;
- c) datu subjekts iebilst pret apstrādi saskaņā ar 21. panta 1. punktu, un apstrādei nav nekāda svarīgāka leģitīma pamata, vai arī datu subjekts iebilst pret apstrādi saskaņā ar 21. panta 2. punktu;
- d) personas dati ir apstrādāti nelikumīgi;
- e) personas dati ir jādzēš, lai nodrošinātu, ka tiek pildīts juridisks pienākums, kas noteikts Savienības vai dalībvalsts tiesību aktos, kuri ir piemērojami pārzinim;
- f) personas dati ir savākti saistībā ar informācijas sabiedrības pakalpojumu piedāvāšanu, kā minēts 8. panta 1. punktā.

2. Ja pārzinis ir publiskojis personas datus un tā pienākums saskaņā ar 1. punktu ir minētos personas datus dzēst, pārzinis, ņemot vērā pieejamo tehnoloģiju un tās piemērošanas izmaksas, veic saprātīgus pasākumus, tostarp tehniskus pasākumus, lai informētu pārziņus, kas veic personas datu apstrādi, ka datu subjekts ir pieprasījis, lai minētie pārziņi dzēstu visas saites uz minētajiem personas datiem vai minēto personas datu kopijas vai atveidojumus.

3. Šā panta 1. un 2. punktu nepiemēro, ciktāl apstrāde ir nepieciešama:

- a) lai īstenotu tiesības uz vārda brīvību un informāciju;
- b) lai izpildītu juridisku pienākumu, kas prasa veikt apstrādi, kā paredzēts Savienības vai dalībvalsts tiesību aktos, kuri piemērojami pārzinim, vai lai izpildītu uzdevumu, ko veic sabiedrības interesēs vai saistībā ar pārzinim likumīgi piešķirto oficiālo pilnvaru īstenošanu;
- c) pamatojoties uz sabiedrības interesēm sabiedrības veselības jomā saskaņā ar 9. panta 2. punkta h) un i) apakšpunktu, kā arī 9. panta 3. punktu;

- d) arhivēšanas nolūkos sabiedrības interesēs, zinātniskās vai vēstures pētniecības nolūkos, vai statistikas nolūkos saskaņā ar 89. panta 1. punktu, ciktāl 1. punktā minētās tiesības varētu neļaut vai būtiski traucēt sasniegt minētās apstrādes mērķus; vai
- e) lai celtu, īstenotu vai aizstāvētu likumīgas prasības.

18. pants

Tiesības ierobežot apstrādi

1. Datu subjektam ir tiesības panākt, lai pārzinis ierobežotu apstrādi, ja ir viens no šādiem apstākļiem:
 - a) datu subjekts apstrīd personas datu precizitāti – uz laiku, kurā pārzinis var pārbaudīt personas datu precizitāti;
 - b) apstrāde ir nelikumīga, un datu subjekts iebilst pret personas datu dzēšanu un tās vietā pieprasa datu izmantošanas ierobežošanu;
 - c) pārzinim personas dati apstrādei vairs nav vajadzīgi, taču tie ir nepieciešami datu subjektam, lai celtu, īstenotu vai aizstāvētu likumīgas prasības;
 - d) datu subjekts ir iebildis pret apstrādi saskaņā ar 21. panta 1. punktu, kamēr nav pārbaudīts, vai pārziņa leģitīmie iemesli nav svarīgāki par datu subjekta leģitīmajiem iemesliem.
2. Ja apstrāde ir ierobežota saskaņā ar 1. punktu, šādus personas datus, izņemot glabāšanu, apstrādā tikai ar datu subjekta piekrišanu vai tādēļ, lai celtu, īstenotu vai aizstāvētu likumīgas prasības, vai lai aizsargātu citas fiziskas vai juridiskas personas tiesības, vai Savienības vai dalībvalsts svarīgu sabiedrības interešu dēļ.
3. Pārzinis datu subjektu, kas ir panācis apstrādes ierobežošanu saskaņā ar 1. punktu, informē pirms apstrādes ierobežojuma atcelšanas.

19. pants

Pienākums ziņot par personas datu labošanu vai dzēšanu, vai apstrādes ierobežošanu

Pārzinis katram saņēmējam, kuram personas dati ir izpausti, ziņo par jebkuru personas datu labojumu vai dzēšanu vai apstrādes ierobežošanu, kas veikta saskaņā ar 16. pantu, 17. panta 1. punktu un 18. pantu, izņemot, ja izrādās, ka tas nav iespējams, vai ja tas ir saistīts ar nesamērīgi lielām pūlēm. Pārzinis informē datu subjektu par minētajiem saņēmējiem, ja datu subjekts to pieprasa.

4. iedaļa

Tiesības iebilst un automatizēta individuālu lēmumu pieņemšana

20. pants

Tiesības uz datu pārnesamību

1. Datu subjektam ir tiesības saņemt personas datus attiecībā uz sevi, kurus viņš sniedzis pārzinim, strukturētā, plaši izmantotā un mašīnlasāmā formātā un ir tiesības minētos datus nosūtīt citam pārzinim, un pārzinis, kuram attiecīgie personas dati sniegti, tam nerada nekādus šķēršļus, ja:
 - a) apstrāde pamatojas uz piekrišanu, ievērojot 6. panta 1. punkta a) apakšpunktu vai 9. panta 2. punkta a) apakšpunktu, vai uz līgumu, ievērojot 6. panta 1. punkta b) apakšpunktu; un
 - b) apstrādi veic ar automatizētiem līdzekļiem.
2. Īstenojot savas tiesības uz datu pārnesamību saskaņā ar 1. punktu, datu subjektam ir tiesības uz personas datu nosūtīšanu tieši no viena pārziņa citam pārzinim, ja tas ir tehniski iespējams.
3. Šā panta 1. punktā minēto tiesību īstenošana neskar 17. pantu. Minētās tiesības neattiecas uz apstrādi, kas ir vajadzīga, lai izpildītu uzdevumu, ko veic sabiedrības interesēs vai īstenojot pārzinim likumīgi piešķirtas oficiālas pilnvaras.
4. Tiesības, kas minētas 1. punktā, neietekmē nelabvēlīgi citu personu tiesības un brīvības.

4. iedaļa

Tiesības iebilst un automatizēta individuālu lēmumu pieņemšana

21. pants

Tiesības iebilst

1. Datu subjektam, balstoties uz iemesliem saistībā ar viņa īpašo situāciju, ir tiesības jebkurā laikā iebilst pret savu personas datu apstrādi, kas pamatojas uz 6. panta 1. punkta e) vai f) apakšpunktu, tostarp profilēšanu, kas pamatojas uz minētajiem noteikumiem. Pārzinis personas datus vairs neapstrādā, izņemot, ja pārzinis norāda uz pārlicinošiem leģitīmiem apstrādes iemesliem, kas ir svarīgāki par datu subjekta interesēm, tiesībām un brīvībām, vai lai celtu, īstenotu vai aizstāvētu likumīgas prasības.
2. Ja personas datus apstrādā tiešās tirgvedības nolūkos, datu subjektam ir tiesības jebkurā laikā iebilst pret savu personas datu apstrādi šādas tirgvedības vajadzībām, kas ietver profilēšanu, ciktāl tā ir saistīta ar šādu tiešo tirgvedību.
3. Ja datu subjekts iebilst pret apstrādi tiešās tirgvedības vajadzībām, personas datus šādā nolūkā vairs neapstrādā.

4. Vēlākais tad, kad ar datu subjektu notiek pirmā saziņa, datu subjektu nepārprotami informē par 1. un 2. punktā minētajām tiesībām, un to dara tā, lai šī informācija būtu skaidra un lai to varētu atšķirt no jebkuras citas informācijas.
5. Saistībā ar informācijas sabiedrības pakalpojumu izmantošanu un neatkarīgi no Direktīvas 2002/58/EK datu subjekts savas tiesības iebilst var īstenot ar automatizētiem līdzekļiem, izmantojot tehniskās specifikācijas.
6. Ja personas datus apstrādā zinātniskās vai vēstures pētniecības nolūkos vai statistikas nolūkos, ievērojot 89. panta 1. punktu, datu subjektam, pamatojoties uz savu īpašo situāciju, ir tiesības iebilst pret savu personas datu apstrādi, izņemot, ja apstrāde ir vajadzīga, lai izpildītu uzdevumu, ko veic sabiedrības interesēs.

IX NODAĻA

Noteikumi par īpašām apstrādes situācijām

89. pants

Garantijas un atkāpes, kas attiecas uz apstrādi arhivēšanas nolūkos sabiedrības interesēs, zinātniskās vai vēstures pētniecības nolūkos vai statistikas nolūkos

1. Uz apstrādi arhivēšanas nolūkos sabiedrības interesēs, zinātniskās vai vēstures pētniecības nolūkos, vai statistikas nolūkos saskaņā ar šo regulu attiecas atbilstošas garantijas datu subjekta tiesībām un brīvībām. Ar minētajām garantijām nodrošina, ka pastāv tehniski un organizatoriski pasākumi, jo īpaši, lai nodrošinātu datu minimizēšanas principa ievērošanu. Minētie pasākumi var ietvert pseidonimizēšanu, ar noteikumu, ka minētos nolūkus var sasniegt minētajā veidā. Ja minētos nolūkus var sasniegt, veicot turpmāku apstrādi, kas neļauj vai vairs neļauj identificēt datu subjektus, minētos nolūkus sasniedz minētajā veidā.
2. Ja personas datus apstrādā zinātniskās vai vēstures pētniecības nolūkos vai statistikas nolūkos, Savienības vai dalībvalsts tiesību aktos var paredzēt atkāpes no tiesībām, kas minētas 15., 16., 18. un 21. pantā, ņemot vērā šā panta 1. punktā minētos nosacījumus un garantijas, ciktāl šādas tiesības var neļaut vai būtiski traucēt sasniegt konkrētos nolūkus, un šādas atkāpes ir vajadzīgas minēto nolūku sasniegšanai.
3. Ja personas datus apstrādā statistikas nolūkos sabiedrības interesēs, Savienības vai dalībvalsts tiesību aktos var paredzēt atkāpes no tiesībām, kas minētas 15., 16., 18., 19., 20. un 21. pantā, ņemot vērā šā panta 1. punktā minētos nosacījumus un garantijas, ciktāl šādas tiesības var neļaut vai būtiski traucēt sasniegt konkrētos nolūkus, un šādas atkāpes ir vajadzīgas minēto nolūku sasniegšanai.
4. Ja 2. un 3. punktā minētā apstrāde vienlaikus kalpo vēl citam nolūkam, atkāpes piemēro vienīgi apstrādei, kas tiek veikta minētajos punktos paredzētajos nolūkos.

3.2. Priekšlikumi reprezentējošas privāto mežu īpašnieku aptaujas par mežu apsaimniekošanas jautājumiem veikšanai

Vispārējie statistikas pamatprincipi liecina, ka nejaušas izlases gadījumā vajadzīgi 1000 vai vairāk mērījumi/apsekojumi, lai ticamības līmenis būtu 95%, un ka reālā vērtība ir $\pm 3.1\%$ robežās no izmērītās/apsekotās vērtības. Savukārt aptaujājot 100 respondentus, lai ticamības līmenī 95%, reālā vērtība ir $\pm 9.8\%$ robežās. Lai iespējami efektīvi varētu noskaidrot privāto meža īpašnieku viedokli par meža apsaimniekošanas jautājumiem, kas ņemtu vērā dažādu lielumu meža īpašumu īpašnieku iespējamās atšķirības, respondentu atlase būtu veicama ņemot par "svariem" īpašnieku skaitu dažādās īpašuma lieluma grupās, kā arī attiecīgajā īpašuma lieluma grupā potenciāli ietekmēto platību.

Ņemot vērā īpašnieku skaitu dažādās īpašuma lieluma grupās, paredzams, ka pēc nejaušības principa vislielākā varbūtība aptaujā ir iekļūt nelielo meža īpašumu īpašniekiem. Tādēļ potenciālo respondentu skaits būtu nosakāms stratificēti, lai arī lielāko īpašnieku skaits būtu pietiekami liels.

Pirmajā solī VMD kā datu pārzinis noskaidro cik daudz ir meža īpašnieku dažādās īpašuma lieluma grupās. Pēc tam pēc nejaušo skaitļu principa katrā grupā izvēlas respondentu skaitu, kas nodrošina vēlamo precizitāti un izlozē katrā grupā vismaz 2 reizes vairāk potenciālo respondentu nekā nepieciešams aptaujai.

Piem., Paraugkopas un ģenerālkopas dati

	Plānotā izlase	Sasniegtā izlase		Statistikas dati	
	Skaits	Skaits	%	Skaits	%

Zem 5 ha	116	116	10.9	57966	54.5
5 līdz 10 ha	218	219	20.6	21818	20.5
10 līdz 20 ha	218	220	20.7	15587	14.6
20 līdz 50 ha	177	177	16.6	8857	8.3
50 līdz 100 ha	154	154	14.5	1542	1.4
100 līdz 200 ha	82	83	7.8	409	0.4
200 līdz 500 ha	48	49	4.6	161	0.2
500 līdz 1000 ha	20	22	2.1	50	0.0
Virš 1000 ha	23	25	2.3	45	0.0
Kopā	1056	1065	100.0	106435	100.0

VMD ir datu "pārzinis", lai varētu izmantot tā rīcībā esošo informāciju aptaujām potenciālo respondentu atlase veicama, pirmēji noskaidrojot katra respondenta nepārprotamu apstiprinājumu piedalīties šādā aptaujā, un saņemot potenciālā respodenta atļauju tā kontaktāruņa numuru, bez jebkādām citām identifikācijas pazīmēm, nodod potenciālajam aptaujas veicējam, vienīgi konkrētās aptaujas veikšanai.

Ja aptauju plāno veikt kā CATI (izmantojot datorizētas telefonintervijas), izmantojot profesionālu socioloģisko pētījumu kompāniju, tad tai tālruņu numuru saraksts tiek sniegts aizsargāts ar paroli un tikai konkrētā pētījuma veikšanai.

Socioloģiskās kompānijas anonimizētos aptauju rezultātus (bez respondentu kontaktinformācijas vai citiem personas datiem) izsniedz zinātniskajai institūcijai rezultātu statistiskai apstrādei un interpretācijai.

Tā kā MVR dati, kuros norādīta kodēta informācija par īpašnieku, bet, lai datus varētu apkopot ZM nepieciešamajā griezumā, tam ir nepieciešams savietot datus gan no VMD, gan LAD, gan VZD datiem, izmantojot kadastra numurus, faktiski ir izvērtējams vai 1) nepieciešama visu 3 šo reģistra datu fragmentu apkopošana, 2) vai pētījuma mērķa sasniegšanai ir izmantojama tikai vienlaikus anonimizēta gan personas identifikatora, gan anonimizēta kadastra vienības koda numuri, balstot tikai uz VMD datiem (tabulu formā), kas dotu iespēju zinātniskajai institūcijai veikt datu analīzi, nesaistot to ar zemes lietojuma mērķi, t.sk. lauksaimniecības zemju platību dažādu lielumu meža īpašumos.

Ja tomēr nepieciešama visu trīs datubāžu datu apstrāde, tad tā būtu veicama VMD struktūru ietvaros, paredzot tam atbilstošu finansējumu, bet zinātnisko institūciju rīcībā nododot jau sekundāros datus – t.i., kopsavilkumu tabulas, atbilstoši šī pārskata 1.nodaļā dotajām.